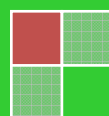


คู่มือการรายงานผลการปฏิบัติราชการ ระดับบุคคล
ศูนย์ประสานงานการประกันคุณภาพการศึกษา มสธ.
ประจำปีงบประมาณ พ.ศ. 2553

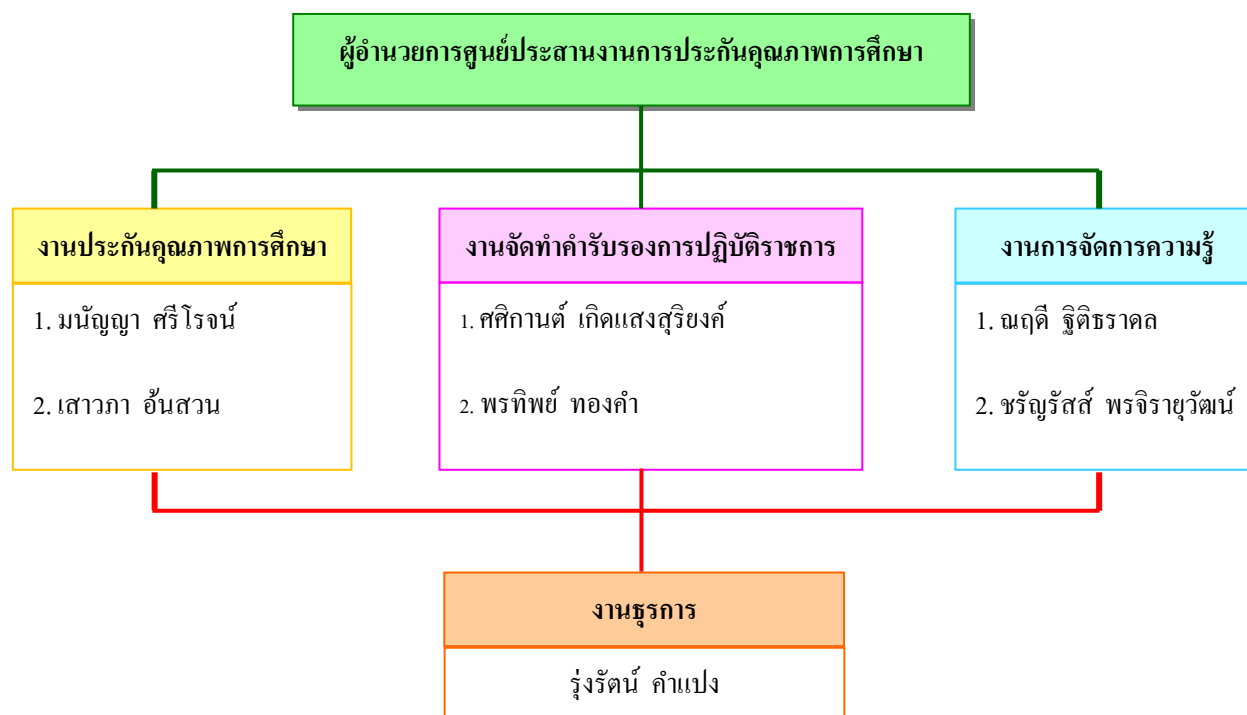


สารบัญ

	หน้า
รายละเอียดการจัดทำสมุดพก KPI ของบุคลากรศูนย์ประสานงานการประกันคุณภาพ การศึกษาประจำปี งบประมาณ พ.ศ. 2553	
โครงสร้างการจัดทำสมุดพก KPI	1
การกำหนดตัวชี้วัดและค่าเป้าหมาย	1
แผนผังการถ่ายทอดตัวชี้วัดจากผู้อำนวยการลงสู่แต่ละงาน	2
นิยามศัพท์เฉพาะ	2
หลักการกำหนดตัวชี้วัดเพิ่มเติมรายบุคคล	3
ข้อเสนอแนะในการกำหนดค่าน้ำหนัก	3
การติดตามและประเมินผลการปฏิบัติราชการ ระดับบุคคล ประจำปีงบประมาณ พ.ศ. 2553	
ปฏิทินการจัดทำคำรับรองการปฏิบัติราชการและติดตามประเมินผลการปฏิบัติ ราชการระดับบุคคล	4
การคำนวณผลการประเมิน	5
ตัวชี้วัดตามสมุดพก KPI ของบุคลากรศูนย์ประสานงานการประกันคุณภาพ การศึกษา ประจำปีงบประมาณ พ.ศ. 2553	7
วิธีการประเมินผลการปฏิบัติราชการตามคำรับรองการปฏิบัติราชการ ระดับบุคคล ของศูนย์ประสานงานการประกันคุณภาพการศึกษา ปีงบประมาณ พ.ศ.2553	
มิติที่ 1 มิติด้านประสิทธิผล	11
มิติที่ 2 มิติด้านคุณภาพ	17
มิติที่ 3 มิติด้านประสิทธิภาพของการปฏิบัติราชการ	23
มิติที่ 4 มิติด้านพัฒนาองค์กร	
ภาคผนวก	27

รายละเอียดการจัดทำสมุดพก KPI ของบุคลากรศูนย์ประสานงานการประกันคุณภาพการศึกษา ประจำปีงบประมาณ พ.ศ. 2553

โครงสร้างการจัดทำสมุดพก KPI



การกำหนดตัวชี้วัดและค่าเป้าหมาย

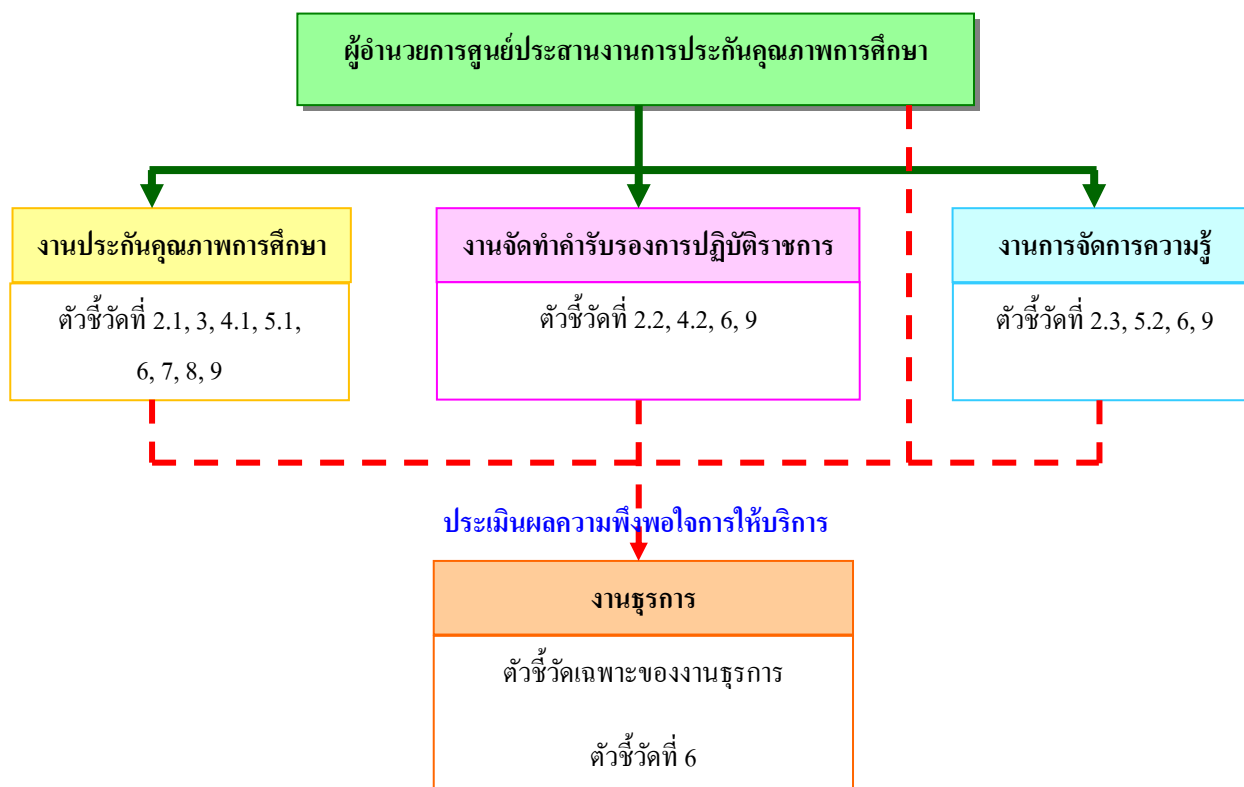
1. ถ่ายทอดเป้าหมายและตัวชี้วัดจากบนลงล่างก่อน เพื่อที่จะกำหนดตัวชี้วัด ซึ่งสอดคล้องกับเป้าหมายการปฏิบัติราชการที่ถ่ายทอดลงมาตามลำดับ (อธิการบดี → รองอธิการบดี → ผู้อำนวยการ → บุคลากรในหน่วยงาน)

2. พิจารณาตัวชี้วัดที่ถ่ายทอดลงมายังผู้รับการประเมินครบถ้วนตามหน้าที่และภารกิจที่ได้รับมอบหมายในรอบการประเมินนั้นหรือไม่ **หากยังไม่ครบถ้วน หรือไม่มีตัวชี้วัดใดที่สามารถถ่ายทอดลงมายังผู้รับการประเมินได้ ก็ให้พิจารณากำหนดตัวชี้วัดเพิ่มเติม โดยใช้ภาระงานเป็นตัวกำหนด**

3. การกำหนดตัวชี้วัดของงานธุรการ เป็นการกำหนดตัวชี้วัดโดยใช้ภาระงานเป็นตัวตั้ง เพื่อใช้เป็นกรอบในการกำหนดตัวชี้วัดและค่าเป้าหมายผลการปฏิบัติราชการของผู้รับการประเมิน โดยมีหลักการว่าภาระงานเป็นปัจจัยสำคัญ ที่จะบ่งชี้ถึงผลการปฏิบัติราชการของผู้รับการประเมินว่าทำได้ดีเพียงใด

*** ข้อที่ 3 คัดแปลงมาจากวิธีการสอบถามความคาดหวังของผู้รับบริการ (Customer – Focused Method) เป็นวิธีการกำหนดตัวชี้วัดโดยเปลี่ยนจากการใช้ความคาดหวังของผู้รับบริการเป็น “ภาระงาน” สำหรับใช้เป็นตัวตั้งในการกำหนดตัวชี้วัด

แผนผังการถ่ายทอดชีวิตจากผู้อำนวยการลงสู่แต่ละงาน



หมายเหตุ :

- ตัวชี้วัดที่ 6 ร้อยละของประสิทธิภาพการใช้จ่ายงบประมาณ
→ ตัวชี้วัดกลางวัดทุกงาน

นิยามศัพท์เฉพาะ

- Owner (O) หมายถึง ผู้รับการประเมินต้องรับผิดชอบต่อความสำเร็จร่วมกับผู้อำนวยการและ / หรือ ผู้อำนวยการมอบหมายงานตามตัวชี้วัดของผู้อำนวยการให้กับผู้รับการประเมินทั้งสิ้น
- Supporter (S) หมายถึง ผู้รับการประเมินเป็นผู้สนับสนุนในการปฏิบัติงานตามตัวชี้วัดในสายงานของตนเองให้มีความคล่องตัว แต่ไม่ได้รับการมอบหมายงานตามตัวชี้วัดของผู้อำนวยการโดยตรง
- Special Supporter (SP) หมายถึง ผู้รับการประเมินเป็นผู้สนับสนุนในการปฏิบัติงานตามตัวชี้วัดนอกเหนือจากสายงานของตนเองให้มีความคล่องตัว แต่ไม่ได้รับการมอบหมายงานตามตัวชี้วัดของผู้อำนวยการโดยตรง
- ตัวชี้วัดเพิ่มเติม หมายถึง ตัวชี้วัดและค่าเป้าหมายของผู้รับการประเมินเป็นคนละตัวกับผู้อำนวยการ แต่เป็นตัวชี้วัดและค่าเป้าหมายที่สะท้อนงานที่เป็นส่วนหนึ่งของเป้าหมายโดยรวมของผู้อำนวยการหรือหน่วยงานในกรณีนี้ ตัวชี้วัดของผู้รับการประเมินจะเป็นตัวชี้วัดที่ผู้รับการประเมินได้รับมอบหมายให้ปฏิบัติราชการเพียงบางด้านเท่านั้น เนื่องจากผู้รับการประเมินไม่ได้รับผิดชอบต่อความสำเร็จทั้งหมดตามเป้าหมายของผู้อำนวยการ

หลักการกำหนดตัวชี้วัดเพิ่มเติมรายบุคคล

1. ระบุภาระงานหรือสิ่งที่ผู้รับการประเมินรับผิดชอบ
2. จากภาระงานที่รับผิดชอบ หรืองานที่ได้รับมอบหมายดังกล่าว ให้พิจารณาถึงผลงานที่คาดหวัง โดยระบุว่าสิ่งใดเป็นผลสำเร็จที่ควรเกิดขึ้นในรอบการประเมิน ทั้งนี้เพื่อนำไปใช้เป็นกรอบในการกำหนดค่าเป้าหมายต่อไป
3. ผู้รับการประเมินเจรจาต่อรองการกำหนดค่าเป้าหมายและค่าน้ำหนักกับผู้อำนวยการ

ข้อเสนอแนะในการกำหนดค่าน้ำหนัก

1. ปริมาณงาน : ปริมาณของงานเมื่อเทียบกับงานอื่นๆ กล่าวคือ งานที่มีปริมาณมาก อาจกำหนดน้ำหนักของตัวชี้วัดสูงกว่างานที่มีปริมาณน้อย
2. ผลกระทบและความสำเร็จ : ผลกระทบและความสำเร็จของงานต่อผลงานของหน่วยงานหรือองค์กร กล่าวคือ งานที่มีผลกระทบสูงจะมีความสำคัญหรือน้ำหนักของตัวชี้วัดสูงกว่างานที่มีผลกระทบน้อย
3. เวลาที่ใช้ : เวลาที่ใช้ในงานนั้นๆ เทียบกับงานอื่นๆ กล่าวคือ งานที่ต้องใช้เวลามาก อาจมีน้ำหนักตัวชี้วัดสูงกว่าเนื้องานที่ใช้เวลาน้อยกว่า

อ้างอิง :

สำนักวิจัยและพัฒนาระบบงานบุคลากร สำนักงาน ก.พ.. คู่มือการประเมินผลการปฏิบัติราชการ : แนวทางการกำหนดตัวชี้วัดและค่าเป้าหมาย. กรุงเทพฯ : บริษัท พี.เอ.ลีฟวิ่ง จำกัด, 2552.

การติดตามและประเมินผลการปฏิบัติราชการ ระดับบุคคล ประจำปีงบประมาณ พ.ศ. 2553

ศูนย์ประสานงานการประกันคุณภาพการศึกษาได้กำหนดวัตถุประสงค์ในการประเมินผลการปฏิบัติราชการตามคำรับรองฯ ระดับบุคคล ดังนี้

1. เพื่อทราบผลความก้าวหน้าในการปฏิบัติราชการของบุคลากรในหน่วยงาน
2. เพื่อทราบปัญหาอุปสรรคที่เกิดขึ้น และหาแนวทางการแก้ไขปัญหาอุปสรรคให้งานบรรลุตามเป้าหมาย
3. เพื่อทราบผลสัมฤทธิ์ในการปฏิบัติราชการของบุคลากรในหน่วยงาน

ปฏิทินการจัดทำคำรับรองการปฏิบัติราชการและติดตามประเมินผลการปฏิบัติราชการระดับบุคคล

ศูนย์ประสานงานการประกันคุณภาพการศึกษาดำเนินการตามคำรับรองการปฏิบัติราชการและรายงานผลการปฏิบัติงาน 3 ระยะ คือ

- ระยะที่ 1 : รอบ 6 เดือน ตั้งแต่วันที่ 1 ตุลาคม 2552 – 31 มีนาคม 2553
 ระยะที่ 2 : รอบ 9 เดือน ตั้งแต่วันที่ 1 ตุลาคม 2552 – 30 มิถุนายน 2553
 ระยะที่ 3 : รอบ 12 เดือน ตั้งแต่วันที่ 1 ตุลาคม 2552 – 30 กันยายน 2553

ปฏิทินการจัดทำคำรับรองการปฏิบัติราชการและติดตามประเมินผลการปฏิบัติราชการของหน่วยงาน

วัน เดือน ปี	รายการ	หมายเหตุ
5 ก.พ. 53	ประชุมการจัดทำสมุดพก KPI ของบุคลากร สปศ. ครั้งที่ 1	จัดทำคำรับรองฯ ของบุคลากร สปศ.
9 ก.พ. 53	ประชุมการจัดทำสมุดพก KPI ของบุคลากร สปศ. ครั้งที่ 2	
1 เม.ย. 53	รายงานความก้าวหน้า รอบ 6 เดือน	ต้องนำผลการปฏิบัติราชการไปรายงานต่ออธิการบดีและรองอธิการบดี ในวันที่ 7 – 9 เมษายน 2553
1 ก.ค. 53	รายงานความก้าวหน้า รอบ 9 เดือน	ต้องนำผลการปฏิบัติราชการไปรายงานต่ออธิการบดีและรองอธิการบดี ในวันที่ 8 – 9 กรกฎาคม 2553
20 ก.ย. 53	รายงานความก้าวหน้า รอบ 12 เดือน	ต้องนำผลการปฏิบัติราชการไปรายงานต่ออธิการบดีและรองอธิการบดี ในวันที่ 28 – 29 กันยายน 2553
5 ต.ค. 53	แจ้งผลการประเมินรอบ 12 เดือน	กองแผนงานจะแจ้งผลการปฏิบัติราชการตามคำรับรองฯ ระดับหน่วยงาน ในวันที่ 4 ตุลาคม 2553
6 ต.ค. 53	อุทธรณ์ผลรอบ 12 เดือน	กองแผนงานเปิดโอกาสให้หน่วยงานสามารถอุทธรณ์ผลได้ ภายในวันที่ 8 ตุลาคม 2553

การคำนวณผลการประเมิน

- สูตรการคำนวณหาค่าคะแนนถ่วงน้ำหนัก

1. หาค่าคะแนนเต็มถ่วงน้ำหนัก

สูตร

$$\frac{\text{ร้อยละของน้ำหนักของตัวชี้วัด} \times \text{คะแนนเต็มคือ 5 (เป้าหมายปี 2552)}}{100}$$

=

ค่าคะแนนเต็มถ่วงน้ำหนักของตัวชี้วัด

2. หาค่าคะแนนถ่วงน้ำหนักที่ได้ของแต่ละตัวชี้วัด

สูตร

$$\frac{\text{ร้อยละของน้ำหนักของตัวชี้วัด} \times \text{ค่าคะแนนที่ได้ของตัวชี้วัด}}{100}$$

=

ค่าคะแนนถ่วงน้ำหนักที่ได้ของตัวชี้วัดตัวชี้วัด

• สูตรการคำนวณหาค่าคะแนนรวม

1. หาผลรวมของคะแนนเต็มถ่วงน้ำหนักซึ่งรวมกันแล้วต้องได้เท่ากับ 5.00

สูตร $\boxed{\text{บวกคะแนนเต็มถ่วงน้ำหนักทุกตัวชี้วัดในช่องคะแนนเต็มถ่วงน้ำหนัก}}$ = $\boxed{\text{ผลรวมคะแนนเต็มถ่วงน้ำหนักคือ 5.00}}$

2. หาผลรวมค่าคะแนนที่ได้ของทุกตัวชี้วัด

สูตร $\boxed{\frac{\text{รวมค่าคะแนนที่ได้ทุกตัวชี้วัด}}{\text{จำนวนตัวชี้วัดที่ทำ}}}$ = $\boxed{\text{ผลรวมค่าคะแนนที่ได้ของทุกตัวชี้วัด}}$

3. หาผลรวมค่าคะแนนถ่วงน้ำหนักที่ได้ของตัวชี้วัดทุกตัว

สูตร $\boxed{\text{บวกค่าคะแนนถ่วงน้ำหนักที่ได้ของทุกตัวชี้วัด}}$ = $\boxed{\text{ผลรวมค่าคะแนนถ่วงน้ำหนักที่ได้ของทุกตัวชี้วัด}}$

ตัวชี้วัดตามสมุดพก KPI ของบุคลากรศูนย์ประสานงานการประกันคุณภาพการศึกษา ประจำปีงบประมาณ พ.ศ.2553

ตัวชี้วัด		ชนิดของตัวชี้วัด	สถานภาพการรับผิดชอบตัวชี้วัด						
			ณฤดี	มนัญญา	ศศิกานต์	พรทิพย์	เสาวภา	ชรัญรัตน์	รุ่งรัตน์
มิติที่ 1 มิติด้านประสิทธิผล									
1	ระดับความสำเร็จของร้อยละเฉลี่ยถ่วงน้ำหนัก ในการบรรลุเป้าหมายตามคำรับรองของผู้อำนวยการ	ถ่ายทอดจาก ผอ.	ตัวชี้วัดกลาง ทุกคนรับน้ำหนัก ร้อยละ 10						
2	ร้อยละความสำเร็จของการบรรลุเป้าหมายของตัวชี้วัดตามแผนปฏิบัติราชการ ประจำปี 2553	ถ่ายทอดจาก ผอ. (ตชว. 2)							
2.1	ระดับคะแนนเฉลี่ยของการประกันคุณภาพภายใน ปีการศึกษา 2552 ระดับมหาวิทยาลัย (ประเมินตามกรอบมาตรฐาน สกอ. 39 ตัวบ่งชี้)	ถ่ายทอดจาก ผอ. (ตชว. 2.1)	-	O	-	SP	S	S	-
2.2	ระดับคะแนนผลการปฏิบัติราชการ ประจำปีงบประมาณ พ.ศ. 2552 ของมหาวิทยาลัย	ถ่ายทอดจาก ผอ. (ตชว. 2.2)	-	-	O	O	-	-	-
2.3	ระดับความสำเร็จของการจัดการความรู้ของสถาบันการศึกษา ประจำปีงบประมาณ พ.ศ. 2553 (ก.พ.ร. 15.2)	ถ่ายทอดจาก ผอ. (ตชว. 2.3)	O	-	-	-	-	S	-
3	มีระบบการควบคุมภายในที่ดีในระบบย่อยที่ศูนย์ฯ ประกันคุณภาพการศึกษารับผิดชอบ (ระบบการประกันคุณภาพ)	ถ่ายทอดจาก ผอ. (ตชว. 3)	-	O	-	-	-	-	-
4	ตรวจประเมินประกันคุณภาพภายใน ตัวบ่งชี้ที่ 7.3 มีการพัฒนาสถาบันสู่องค์กรเรียนรู้ (การจัดการความรู้)	ตัวชี้วัดเพิ่มเติม	O	-	-	-	-	S	-
5	จำนวนฐานข้อมูลเผยแพร่องค์ความรู้	ตัวชี้วัดเพิ่มเติม	O	-	-	-	-	-	-

ตัวชี้วัด		ชนิดของตัวชี้วัด	สถานภาพการรับผิดชอบตัวชี้วัด						
			ณฤดี	มณัญญา	ศศิกานต์	พรทิพย์	เสาวภา	ชรัญริสส์	รุ่งรัตน์
6	จำนวนเรื่องที่มีการบูรณาการ	ตัวชี้วัดเพิ่มเติม	O	-	-	-	-	-	-
7	จำนวนครั้งที่มีการจัดถ่ายทอดข้อมูลความรู้จากบุคลากรของมหาวิทยาลัย ผู้รับบริการ ผู้มีส่วนได้ส่วนเสีย และองค์กรอื่น	ตัวชี้วัดเพิ่มเติม	O	-	-	-	-	-	-
8	จำนวนเรื่องที่มีการแลกเปลี่ยนวิธีปฏิบัติที่เป็นเลิศ ซึ่งได้จากกระบวนการจัดการความรู้	ตัวชี้วัดเพิ่มเติม	O	-	-	-	-	-	-
9	จำนวนเรื่องต้นแบบการจัดการความรู้	ตัวชี้วัดเพิ่มเติม	O	-	-	-	-	-	-
มิติที่ 2 มิติด้านคุณภาพ									
10	ระดับความสำเร็จของการนำระบบสารสนเทศเพื่อการจัดการคุณภาพ (STOU QMIS) มาใช้	ถ่ายทอดจาก ผอ. (ตชว. 4)							
10.1	ระดับความสำเร็จของการนำระบบสารสนเทศการประกันคุณภาพการศึกษา (QMIS) มาใช้	ถ่ายทอดจาก ผอ. (ตชว. 4.1)	-	O	-	SP	-	SP	-
10.2	ระดับความสำเร็จของการนำระบบสารสนเทศการรายงานผลการปฏิบัติราชการตามคำรับรอง(sarcard) มาใช้	ถ่ายทอดจาก ผอ. (ตชว. 4.2)	-	-	O	S	-	-	-
11	ระดับความพึงพอใจของผู้เข้ารับการอบรมเกี่ยวกับการนำความรู้ไปใช้ประโยชน์	ถ่ายทอดจาก ผอ. (ตชว. 5)							
11.1	ระดับความพึงพอใจของผู้เข้ารับการอบรมด้านการประกันคุณภาพการศึกษา	ถ่ายทอดจาก ผอ. (ตชว. 5.1)	-	S	-	-	O	-	-

ตัวชี้วัด		ชนิดของตัวชี้วัด	สถานภาพการรับผิดชอบตัวชี้วัด						
			ณัติ	มณัญญา	ศคิกานต์	พรทพิทย์	เสาวภา	ชรัญร์สส์	รุ่งรัตน์
11.2	ระดับความพึงพอใจของผู้เข้ารับการอบรมด้านการจัดการความรู้	ถ่ายทอดจาก ผอ. (ตชว. 5.2)	O	-	-	-	-	S	-
12	ระดับความพึงพอใจของการบริการงานบริหารธุรการ	ตัวชี้วัดเฉพาะ งานธุรการ							
12.1	ระดับความพึงพอใจของการบริการงานสารบรรณ	ตัวชี้วัดเฉพาะ งานธุรการ	-	-	-	-	-	-	O
12.2	ระดับความพึงพอใจของการบริการงานพัสดุ	ตัวชี้วัดเฉพาะ งานธุรการ	-	-	-	-	-	-	O
12.3	ระดับความพึงพอใจของการบริการงานบุคคล	ตัวชี้วัดเฉพาะ งานธุรการ	-	-	-	-	-	-	O
12.4	ระดับความพึงพอใจของการบริการงานการเงิน	ตัวชี้วัดเฉพาะ งานธุรการ	-	-	-	-	-	-	O
12.5	ระดับความพึงพอใจของการบริการงานยานพาหนะ	ตัวชี้วัดเฉพาะ งานธุรการ	-	-	-	-	-	-	O
12.6	ระดับความพึงพอใจของการบริการงานอาคารสถานที่	ตัวชี้วัดเฉพาะ งานธุรการ	-	-	-	-	-	-	O
13	ระดับความสำเร็จของการจัดทำคำรับรองการปฏิบัติราชการ ประจำปีงบประมาณ พ.ศ. 2553 ระดับหน่วยงาน	ตัวชี้วัดเพิ่มเติม	-	-	O	-	-	-	-

ตัวชี้วัด		ชนิดของตัวชี้วัด	สถานภาพการรับผิดชอบตัวชี้วัด						
			ณัติ	มณัญญา	ศติกานต์	พรทิพย์	เสวภา	ชรัญร์สส์	รุ่งรัตน์
14	ระดับความสำเร็จของการจัดทำคำรับรองการปฏิบัติราชการ ประจำปีงบประมาณ พ.ศ. 2553 ระดับบุคคล	ตัวชี้วัดเพิ่มเติม	-	-	O	-	-	-	-
มติที่ 3 มติด้านประสิทธิภาพของการปฏิบัติราชการ									
15	ร้อยละของประสิทธิภาพการใช้จ่ายงบประมาณ	ถ่ายทอดจาก ผอ. (ตชว. 6)	ตัวชี้วัดกลาง ทุกคนรับน้ำหนัก ร้อยละ 5						
มติที่ 4 มติด้านการพัฒนาองค์กร									
16	ระดับความสำเร็จของการประกันคุณภาพภายในที่ก่อให้เกิดการพัฒนาคุณภาพการศึกษาอย่างต่อเนื่อง ประจำปีงบประมาณ พ.ศ. 2552 (ก.พ.ร. 7.1)	ถ่ายทอดจาก ผอ. (ตชว. 7)	-	O	-	SP	S	SP	-
17	ระดับความสำเร็จของการดำเนินการตามระบบการควบคุมภายใน และแผนบริหารความเสี่ยงของหน่วยงาน	ถ่ายทอดจาก ผอ. (ตชว. 8)	-	O	-	-	-	-	-
18	ระดับความสำเร็จของการปรับปรุงและพัฒนาการดำเนินงานตาม PMQA	ถ่ายทอดจาก ผอ. (ตชว. 9)	ยังไม่ระบุ						

**วิธีการประเมินผลการปฏิบัติราชการตามคำรับรองการปฏิบัติราชการ ระดับบุคคล
ของศูนย์ประสานงานการประกันคุณภาพการศึกษา ปีงบประมาณ พ.ศ. 2553**

มิติที่ 1 มิติด้านประสิทธิผล

ตัวชี้วัดที่ 1 ระดับความสำเร็จของร้อยละเฉลี่ยถ่วงน้ำหนักในการบรรลุเป้าหมายตามคำรับรอง
ของผู้อำนวยการ

หน่วยวัด : คะแนน

น้ำหนัก : ร้อยละ 10 (บุคลากรทุกคนมีค่าน้ำหนักตัวชี้วัดนี้เท่ากัน)

คำอธิบาย :

ผลรวมของระดับคะแนนเฉลี่ยของการบรรลุเป้าหมายแต่ละตัวชี้วัดตามคำรับรองการปฏิบัติราชการ
ของผู้อำนวยการศูนย์ประสานงานการประกันคุณภาพการศึกษาที่ลงนามกับรองอธิการบดีฝ่ายวางแผน
และพัฒนาระบบงาน ประจำปีงบประมาณ พ.ศ. 2553

เกณฑ์การให้คะแนน :

คะแนนการประเมินได้จากผลการปฏิบัติงานตามคำรับรองของผู้อำนวยการศูนย์ประกันคุณภาพ
การศึกษา

ตัวชี้วัดที่ 2 ร้อยละความสำเร็จของการบรรลุเป้าหมายของตัวชี้วัดตามแผนปฏิบัติราชการ ประจำปี 2553

คำอธิบาย :

ระดับความสำเร็จร้อยละเฉลี่ยของผลการดำเนินงานตามตัวชี้วัดที่ปรากฏในแผนปฏิบัติราชการ
ประจำปีของ มสธ. ประจำปีงบประมาณ พ.ศ. 2553 (ผลผลิตที่หน่วยงานรับผิดชอบดำเนินการ)

ตัวชี้วัดที่ 2.1 ระดับคะแนนเฉลี่ยของการประกันคุณภาพภายใน ปีการศึกษา 2552 ระดับมหาวิทยาลัย

หน่วยวัด : คะแนน

คำอธิบาย :

ประเมินตามกรอบ สกอ. 39 ตัวบ่งชี้ ประจำปีการศึกษา 2552

เกณฑ์การให้คะแนน :

1	2	3	4	5
2.48 คะแนน	2.49 คะแนน	2.50 คะแนน	2.51 คะแนน	2.52 คะแนน

ตัวชี้วัดที่ 2.2 ระดับคะแนนผลการปฏิบัติราชการ ประจำปีงบประมาณ พ.ศ. 2552 ของมหาวิทยาลัย

หน่วยวัด : คะแนน

คำอธิบาย :

ผลการประเมินการปฏิบัติงานตามคำรับรองการปฏิบัติราชการ ประจำปีงบประมาณ พ.ศ. 2552 ระดับมหาวิทยาลัย จากสำนักงาน ก.พ.ร.

เกณฑ์การให้คะแนน :

1	2	3	4	5
3.90 คะแนน	3.95 คะแนน	4.00 คะแนน	4.05 คะแนน	4.10 คะแนน

ตัวชี้วัดที่ 2.3 ระดับความสำเร็จของการจัดการความรู้ของสถาบันการศึกษา ประจำปีงบประมาณ พ.ศ. 2553

หน่วยวัด : ประเด็น

คำอธิบาย :

ผลการดำเนินงานการจัดการความรู้ โดยกำหนดประเด็นสำคัญในการประเมินความสำเร็จตามตัวชี้วัดที่ 15.2 ของ ก.พ.ร. ประจำปีงบประมาณ พ.ศ. 2553 ดังนี้

- ประเด็นที่ 1 สถาบันอุดมศึกษาจัดทำแผนการจัดการความรู้ประจำปีงบประมาณ พ.ศ. 2553 ซึ่งควรประกอบด้วย การขยายผลองค์ความรู้เดิมที่ดำเนินการในปีที่ผ่านมา และการจัดการองค์ความรู้ใหม่ที่น่าสนใจมาดำเนินการในปีปัจจุบัน โดยนำสรุปผลการดำเนินงานประจำปีงบประมาณ พ.ศ. 2552 มาประกอบการจัดทำแผน และเสนอต่อผู้มีอำนาจหรือสภาสถาบันอุดมศึกษาเพื่อพิจารณา
- ประเด็นที่ 2
- สถาบันอุดมศึกษามีระบบการติดตามความก้าวหน้าการดำเนินงานตามแผนการจัดการความรู้ประจำปีอย่างสม่ำเสมอ และจัดทำรายงานเสนอต่อผู้มีอำนาจ
 - สถาบันอุดมศึกษานำผลการติดตามไปปรับปรุงการดำเนินงานอย่างต่อเนื่อง โดยให้มีการปรับปรุงสภาพแวดล้อมการทำงานที่เสริมสร้างประสิทธิภาพ และเอื้อต่อการแลกเปลี่ยนเรียนรู้ของบุคลากร
- ประเด็นที่ 3 สถาบันอุดมศึกษาจัดทำเอกสารเผยแพร่องค์ความรู้ คู่มือ แผ่นพับ หรือใช้ช่องทาง การสื่อสารที่หลากหลายรูปแบบ เพื่อให้บุคลากรของสถาบันอุดมศึกษาได้มีการแลกเปลี่ยนความรู้ ประสบการณ์ การทำงาน และข้อมูลที่เป็นประโยชน์ต่อการพัฒนาการปฏิบัติงาน โดยต้องแสดงให้เห็นถึงประสิทธิภาพของช่องทางการสื่อสารต่างๆ

คำอธิบาย : (ต่อ)

- ประเด็นที่ 4 สถาบันอุดมศึกษามีการนำองค์ความรู้และนวัตกรรมที่ได้จากการจัดการความรู้ไปใช้ให้เกิดประโยชน์แก่สถาบันและสังคม รวมทั้งมีการเผยแพร่ให้สังคมรับทราบ
- ประเด็นที่ 5 สถาบันอุดมศึกษาจัดทำรายงานสรุปผลการดำเนินงานของแผนการจัดการความรู้ประจำปี และรายงานสรุปประสบการณ์ ปัญหา ข้อจำกัด แนวทางการแก้ไข และข้อเสนอแนะ เสนอต่อผู้มีอำนาจหรือสภาสถาบันอุดมศึกษาเพื่อพิจารณาและนำไปเป็นข้อมูลในการพัฒนา / ปรับปรุงแผนการจัดการความรู้สำหรับปีงบประมาณ พ.ศ. 2554

เกณฑ์การให้คะแนน :

1	2	3	4	5
ดำเนินการได้ สำเร็จครบถ้วน 1 ประเด็น	ดำเนินการได้ สำเร็จครบถ้วน 2 ประเด็น	ดำเนินการได้ สำเร็จครบถ้วน 3 ประเด็น	ดำเนินการได้ สำเร็จครบถ้วน 4 ประเด็น	ดำเนินการได้ สำเร็จครบถ้วน 5 ประเด็น

**ตัวชี้วัดที่ 3 มีระบบการควบคุมภายในที่ดีในระบบย่อยที่ศูนย์ประกันคุณภาพการศึกษารับผิดชอบ
(ระบบการประกันคุณภาพ)**

หน่วยวัด : ระดับ

คำอธิบาย :

การสร้างระบบควบคุมภายในที่ดีให้เกิดขึ้นตามที่ได้รับมอบหมายจากคณะกรรมการควบคุมภายในและบริหารความเสี่ยงของมหาวิทยาลัย โดยระบบควบคุมภายในที่ดี ประกอบด้วย

1. มีผลการประเมินจุดแข็งและจุดอ่อนครบ 5 องค์ประกอบ
2. ระบุจุดอ่อนที่ต้องแก้ไขพร้อมทั้งวิเคราะห์สาเหตุ
3. มีการนำจุดอ่อนในข้อ 2 ไปออกแบบระบบควบคุมภายใน
4. จัดทำประกาศ
5. ติดตามประเมินผล

เกณฑ์การให้คะแนน :

- ระดับคะแนนที่ 1 ไม่มีระบบ
- ระดับคะแนนที่ 5 มีระบบ โดยจะต้องมีผลการดำเนินงาน ดังนี้
- 1) มีผลการประเมินครอบคลุม 5 องค์ประกอบ คือการประเมินความเสี่ยง, สภาพแวดล้อมของการควบคุม, กิจกรรมการควบคุม, สารสนเทศ และสื่อสาร, การติดตามและประเมินผล
 - 2) สามารถระบุจุดอ่อนที่ต้องการแก้ไขใน 5 องค์ประกอบ
 - 3) มีการนำจุดอ่อนทั้งหมดจากข้อ 2 ไปปรับปรุงแก้ไข
 - 4) มีการประกาศใช้ระบบการควบคุมภายในที่ได้อย่างเป็นทางการ
 - 5) ติดตามประเมินผล

1	2	3	4	5
ไม่มี	-	-	-	มี

ตัวชี้วัดที่ 4 ตรวจสอบประกันคุณภาพภายใน ตัวบ่งชี้ที่ 7.3 มีการพัฒนาสถาบันสู่องค์กรเรียนรู้ (การจัดการความรู้)

หน่วยวัด : ระดับ

คำอธิบาย :

ตรวจสอบประเมินประกันคุณภาพภายใน ตัวบ่งชี้ที่ 7.3 มีการพัฒนาสถาบันสู่องค์กรเรียนรู้ ตามเกณฑ์ สกอ. ประจำปีการศึกษา 2552

เกณฑ์การให้คะแนน :

กำหนดเกณฑ์การให้คะแนนเป็นระดับขั้นความสำเร็จ (milestones) 5 ระดับ พิจารณาจากความก้าวหน้าและความสำเร็จของขั้นตอนการดำเนินงานตามเป้าหมายแต่ละระดับ ดังนี้

ระดับคะแนน	เกณฑ์การให้คะแนน
1	ประสานงานให้หน่วยงานจัดทำรายงานการประเมินตนเอง (SAR) ตัวบ่งชี้ที่ 7.3
2	ตรวจสอบรายงานการประเมินตนเองและเอกสารอ้างอิง
3	บันทึกแจ้งผลการตรวจสอบ เพื่อให้หน่วยงานตรวจสอบและทักท้วงผลการตรวจ
4	ตรวจสอบเอกสารการทักท้วง
5	จัดทำประกาศผลระดับคะแนนตัวบ่งชี้ 7.3 ตามเกณฑ์ สกอ.

ตัวชี้วัดที่ 5 จำนวนฐานข้อมูลเผยแพร่องค์ความรู้

หน่วยวัด : ฐาน

คำอธิบาย :

พัฒนาฐานข้อมูลในแต่ละฐานความรู้เพื่อนำมาใช้ในการแลกเปลี่ยนเรียนรู้

เกณฑ์การให้คะแนน :

1	2	3	4	5
3 ฐาน	4 ฐาน	5 ฐาน	6 ฐาน	7 ฐาน

ตัวชี้วัดที่ 6 จำนวนเรื่องที่มีการบูรณาการการจัดการความรู้ให้เป็นส่วนหนึ่งของงานประจำ

หน่วยวัด : เรื่อง

เกณฑ์การให้คะแนน :

1	2	3	4	5
6	7	8	9	10

ตัวชี้วัดที่ 7 จำนวนครั้งที่มีการจัดถ่ายทอดข้อมูลความรู้จากบุคลากรของมหาวิทยาลัย ผู้รับบริการ

ผู้มีส่วนได้ส่วนเสีย และองค์กรอื่น

หน่วยวัด : ครั้ง

เกณฑ์การให้คะแนน :

ระดับคะแนนที่ 1 ไม่มีการจัดถ่ายทอดข้อมูลความรู้จากบุคลากรของมหาวิทยาลัย ผู้รับบริการ ผู้มีส่วนได้ส่วนเสีย และองค์กรอื่น

ระดับคะแนนที่ 5 มีการจัดถ่ายทอดข้อมูลความรู้จากบุคลากรของมหาวิทยาลัย ผู้รับบริการ ผู้มีส่วนได้ส่วนเสีย และองค์กรอื่น อย่างน้อย 1 ครั้ง

1	2	3	4	5
ไม่มี	-	-	-	มี

ตัวชี้วัดที่ 8 จำนวนเรื่องที่มีการแลกเปลี่ยนวิธีปฏิบัติที่เป็นเลิศ ซึ่งได้จากกระบวนการจัดการความรู้
หน่วยวัด : เรื่อง

เกณฑ์การให้คะแนน :

1	2	3	4	5
-	-	1	2	3

ตัวชี้วัดที่ 9 จำนวนเรื่องต้นแบบการจัดการความรู้

หน่วยวัด : เรื่อง

เกณฑ์การให้คะแนน :

ระดับคะแนนที่ 1 ไม่มีการจัดทำเรื่องต้นแบบการจัดการความรู้
ระดับคะแนนที่ 5 มีการจัดทำเรื่องต้นแบบการจัดการความรู้

1	2	3	4	5
ไม่มี	-	-	-	มี

มติที่ 2 มิติด้านคุณภาพ

ตัวชี้วัดที่ 10 ระดับความสำเร็จของการนำระบบสารสนเทศเพื่อการจัดการคุณภาพ (STOU QMIS) มาใช้

คำอธิบาย :

มีการดำเนินการเพื่อนำระบบสารสนเทศเพื่อการจัดการคุณภาพ (STOU QMIS) มาใช้ตามแผนที่กำหนดไว้ในปีงบประมาณ พ.ศ. 2553

ตัวชี้วัดที่ 10.1 ระดับความสำเร็จของการนำระบบสารสนเทศการประกันคุณภาพการศึกษา (QMIS) มาใช้

หน่วยวัด : ระดับ

คำอธิบาย :

มีการดำเนินการเพื่อนำระบบสารสนเทศการประกันคุณภาพการศึกษา (QMIS) มาใช้ตามแผนที่กำหนดไว้ในปีงบประมาณ พ.ศ. 2553

เกณฑ์การให้คะแนน :

กำหนดเกณฑ์การให้คะแนนเป็นระดับขั้นความสำเร็จ (milestones) 5 ระดับ พิจารณาจากความก้าวหน้าและความสำเร็จของขั้นตอนการดำเนินงานตามเป้าหมายแต่ละระดับ ดังนี้

ระดับคะแนน	เกณฑ์การให้คะแนน
1	มีการประชุม / ชี้แจง จัดฝึกอบรมศึกษาดูงานผู้ใช้ระบบ
2	มีการนำข้อมูลเข้าตาม Module
3	มีการตรวจสอบและคัดกรองข้อมูล
4	มีการประเมินความพึงพอใจของผู้ใช้ระบบ
5	นำผลการประเมินมาปรับปรุงและพัฒนาระบบ

ตัวชี้วัดที่ 10.2 ระดับความสำเร็จของการนำระบบสารสนเทศการรายงานผลการปฏิบัติราชการ

ตามคำรับรอง (sarcard) มาใช้

หน่วยวัด : ระดับ

คำอธิบาย :

มีการดำเนินการเพื่อนำระบบสารสนเทศการรายงานผลการปฏิบัติราชการตามคำรับรอง (sarcard) มาใช้ตามแผนที่กำหนดไว้ในปีงบประมาณ พ.ศ. 2553

เกณฑ์การให้คะแนน :

กำหนดเกณฑ์การให้คะแนนเป็นระดับขั้นความสำเร็จ (milestones) 5 ระดับ พิจารณาจากความก้าวหน้าและความสำเร็จของขั้นตอนการดำเนินงานตามเป้าหมายแต่ละระดับ ดังนี้

ระดับคะแนน	เกณฑ์การให้คะแนน
1	มีการประชุม / ชี้แจง จัดฝึกอบรมศึกษาดูงานผู้ใช้ระบบ
2	มีการนำข้อมูลเข้าตาม Module
3	มีการตรวจสอบและคัดกรองข้อมูล
4	มีการประเมินความพึงพอใจของผู้ใช้ระบบ
5	นำผลการประเมินมาปรับปรุงและพัฒนา ระบบ

ตัวชี้วัดที่ 11 ระดับความพึงพอใจของผู้เข้ารับการอบรมเกี่ยวกับการนำความรู้ไปใช้ประโยชน์**คำอธิบาย :**

ความพึงพอใจของผู้เข้ารับการอบรมเกี่ยวกับการนำความรู้ไปใช้ประโยชน์ แบ่งเป็น 2 ด้าน คือ

1. ด้านการประกันคุณภาพการศึกษา
2. ด้านการจัดการความรู้

ตัวชี้วัดที่ 11.1 ระดับความพึงพอใจของผู้เข้ารับการอบรมด้านการประกันคุณภาพการศึกษา

หน่วยวัด : คะแนน

คำอธิบาย :

ค่าคะแนนเฉลี่ยความพึงพอใจของผู้เข้ารับการอบรมด้านการประกันคุณภาพการศึกษา โดยเทียบจากค่า 5 ระดับ

เกณฑ์การให้คะแนน :

1	2	3	4	5
3.6 คะแนน	3.8 คะแนน	4.0 คะแนน	4.2 คะแนน	4.4 คะแนน

ตัวชี้วัดที่ 11.2 ระดับความพึงพอใจของผู้เข้ารับการอบรมด้านการจัดการความรู้

หน่วยวัด : คะแนน

คำอธิบาย :

ค่าคะแนนเฉลี่ยความพึงพอใจของผู้เข้ารับการอบรมด้านการจัดการความรู้ โดยเทียบจากค่า 5 ระดับ

เกณฑ์การให้คะแนน :

1	2	3	4	5
3.6 คะแนน	3.8 คะแนน	4.0 คะแนน	4.2 คะแนน	4.4 คะแนน

ตัวชี้วัดที่ 12 ระดับความพึงพอใจของการบริการงานธุรการ

หน่วยวัด : คะแนน

คำอธิบาย :

ความพึงพอใจของผู้รับบริการที่มีต่อการบริการงานด้านธุรการภายในศูนย์ประสานงานการประกันคุณภาพการศึกษาต่างๆ ได้แก่ งานสารบรรณ งานพัสดุ งานบุคคล งานการเงิน งานยานพาหนะ และงานอาคารสถานที่ ซึ่งใช้วิธีการสำรวจความพึงพอใจของผู้รับบริการโดยใช้แบบสอบถาม

ตัวชี้วัดที่ 12.1 ระดับความพึงพอใจของการบริการงานสารบรรณ

หน่วยวัด : คะแนน

คำอธิบาย :

ความพึงพอใจของผู้รับบริการ (บุคลากรภายใน สปศ.) ที่มีต่อการบริการงานสารบรรณ

เกณฑ์การให้คะแนน :

1	2	3	4	5
1 คะแนน	2 คะแนน	3 คะแนน	4 คะแนน	5 คะแนน

ตัวชี้วัดที่ 12.2 ระดับความพึงพอใจของการบริการงานพัสดุ

หน่วยวัด : คะแนน

คำอธิบาย :

ความพึงพอใจของผู้รับบริการ (บุคลากรภายใน สปศ.) ที่มีต่อการบริการงานพัสดุ

เกณฑ์การให้คะแนน :

1	2	3	4	5
1 คะแนน	2 คะแนน	3 คะแนน	4 คะแนน	5 คะแนน

ตัวชี้วัดที่ 12.3 ระดับความพึงพอใจของการบริการงานบุคคล

หน่วยวัด : คะแนน

คำอธิบาย :

ความพึงพอใจของผู้รับบริการ (บุคลากรภายใน สปศ.) ที่มีต่อการบริการงานบุคคล

เกณฑ์การให้คะแนน :

1	2	3	4	5
1 คะแนน	2 คะแนน	3 คะแนน	4 คะแนน	5 คะแนน

ตัวชี้วัดที่ 12.4 ระดับความพึงพอใจของการบริการงานการเงิน

หน่วยวัด : คะแนน

คำอธิบาย :

ความพึงพอใจของผู้รับบริการ (บุคลากรภายใน สปศ.) ที่มีต่อการบริการงานการเงิน

เกณฑ์การให้คะแนน :

1	2	3	4	5
1 คะแนน	2 คะแนน	3 คะแนน	4 คะแนน	5 คะแนน

ตัวชี้วัดที่ 12.5 ระดับความพึงพอใจของการบริการงานยานพาหนะ

หน่วยวัด : คะแนน

คำอธิบาย :

ความพึงพอใจของผู้รับบริการ (บุคลากรภายใน สปศ.) ที่มีต่อการบริการงานยานพาหนะ

เกณฑ์การให้คะแนน :

1	2	3	4	5
1 คะแนน	2 คะแนน	3 คะแนน	4 คะแนน	5 คะแนน

ตัวชี้วัดที่ 12.6 ระดับความพึงพอใจของการบริการงานอาคารสถานที่

หน่วยวัด : คะแนน

คำอธิบาย :

ความพึงพอใจของผู้รับบริการ (บุคลากรภายใน สปศ.) ที่มีต่อการบริการงานอาคารสถานที่

เกณฑ์การให้คะแนน :

1	2	3	4	5
1 คะแนน	2 คะแนน	3 คะแนน	4 คะแนน	5 คะแนน

ตัวชี้วัดที่ 13 ระดับความสำเร็จของการจัดทำคำรับรองการปฏิบัติราชการ ประจำปีงบประมาณ พ.ศ. 2553

ระดับหน่วยงาน

หน่วยวัด : ระดับ

เกณฑ์การให้คะแนน :

กำหนดเกณฑ์การให้คะแนนเป็นระดับขั้นความสำเร็จ (milestones) 5 ระดับ พิจารณาจากความก้าวหน้าและความสำเร็จของขั้นตอนการดำเนินงานตามเป้าหมายแต่ละระดับ ดังนี้

เกณฑ์การให้คะแนน : (ต่อ)

ระดับคะแนน	เกณฑ์การให้คะแนน
1	จัดทำคำรับรองการปฏิบัติราชการ ระดับหน่วยงาน ของศูนย์ประสานงานการประกันคุณภาพการศึกษา และประสานงานกับกองแผนงาน
2	ติดตาม ตรวจสอบ และรายงานผลการปฏิบัติราชการตามคำรับรองฯ รอบ 6 เดือน ได้ทันตามเวลาที่กำหนด
3	ติดตาม ตรวจสอบ และรายงานผลการปฏิบัติราชการตามคำรับรองฯ รอบ 9 เดือน ได้ทันตามเวลาที่กำหนด
4	ติดตาม ตรวจสอบ และรายงานผลการปฏิบัติราชการตามคำรับรองฯ รอบ 12 เดือน ได้ทันตามเวลาที่กำหนด
5	สรุปผลการปฏิบัติราชการตามคำรับรองฯ ปีงบประมาณ พ.ศ.2553 และจัดทำร่างคำรับรองฯของศูนย์ประสานงานการประกันคุณภาพการศึกษา ปีงบประมาณ พ.ศ.2554

ตัวชี้วัดที่ 14 ระดับความสำเร็จของการจัดทำคำรับรองการปฏิบัติราชการ ประจำปีงบประมาณ พ.ศ. 2553

ระดับบุคคล

หน่วยวัด : ระดับ

เกณฑ์การให้คะแนน :

กำหนดเกณฑ์การให้คะแนนเป็นระดับขั้นความสำเร็จ (milestones) 5 ระดับ พิจารณาจากความก้าวหน้าและความสำเร็จของขั้นตอนการดำเนินงานตามเป้าหมายแต่ละระดับ ดังนี้

ระดับคะแนน	เกณฑ์การให้คะแนน
1	วางแผนและจัดทำร่างคำรับรองการปฏิบัติราชการ ระดับบุคคล ของศูนย์ประสานงานการประกันคุณภาพการศึกษา
2	ติดตามการรายงานผลการปฏิบัติราชการตามคำรับรองฯ รอบ 6 เดือน และนำเสนอต่อผู้บังคับบัญชา / บุคคลภายนอกรับทราบ
3	ติดตามการรายงานผลการปฏิบัติราชการตามคำรับรองฯ รอบ 9 เดือน และนำเสนอต่อผู้บังคับบัญชา / บุคคลภายนอกรับทราบ
4	ติดตามการรายงานผลการปฏิบัติราชการตามคำรับรองฯ รอบ 12 เดือน และนำเสนอต่อผู้บังคับบัญชา / บุคคลภายนอกรับทราบ
5	สรุปผลการปฏิบัติราชการตามคำรับรองฯ ปีงบประมาณ พ.ศ.2553 ของบุคลากรศูนย์ประสานงานการประกันคุณภาพการศึกษา และจัดทำร่างคำรับรองฯ ระดับบุคคล ของศูนย์ประสานงานการประกันคุณภาพการศึกษา ปีงบประมาณ พ.ศ.2554

มิติที่ 3 มิติด้านประสิทธิภาพของการปฏิบัติราชการ

ตัวชี้วัดที่ 15 ร้อยละของประสิทธิภาพการใช้จ่ายงบประมาณ

หน่วยวัด : ร้อยละ

น้ำหนัก : ร้อยละ 5 (บุคลากรทุกคนมีค่าน้ำหนักตัวชี้วัดนี้เท่ากัน)

คำอธิบาย :

ประสิทธิภาพการใช้จ่ายงบประมาณ หมายถึง ผลสำเร็จของการเบิกจ่ายงบประมาณที่มีการเบิกจ่ายงบดำเนินงานของหน่วยงานสัมพันธ์กับผลสำเร็จของงานที่เกิดขึ้น

- หมายเหตุ : 1) ไม่รวมงบบุคลากร งบลงทุน งบเงินอุดหนุน และงบรายจ่ายอื่น โดยจะใช้ข้อมูลการเบิกจ่ายเงินงบประมาณจากระบบ e-Unit Budget การให้คะแนนจะพิจารณาตามความสามารถในการเบิกจ่ายเมื่อเทียบกับผลการดำเนินงาน
- 2) งบดำเนินงาน หมายถึง ค่าตอบแทน ค่าใช้สอย ค่าวัสดุ และค่าสาธารณูปโภค

เกณฑ์การให้คะแนน :

1	2	3	4	5
ร้อยละ 60	ร้อยละ 70	ร้อยละ 80	ร้อยละ 90	ร้อยละ 100

มติที่ 4 มติด้านการพัฒนาองค์กร

ตัวชี้วัดที่ 16 ระดับความสำเร็จของการประกันคุณภาพภายในที่ก่อให้เกิดการพัฒนาคุณภาพการศึกษาอย่างต่อเนื่อง ประจำปีงบประมาณ พ.ศ. 2552

หน่วยวัด : ประเด็น

คำอธิบาย :

ระดับคะแนนความสำเร็จของการประกันคุณภาพภายในของระดับมหาวิทยาลัยที่ได้ดำเนินงานตามขั้นตอนของการมีระบบและกลไกในการประกันคุณภาพการศึกษาที่ดี โดยกำหนดประเด็นสำคัญในการประเมินความสำเร็จตามตัวชี้วัดที่ 7.1 ของ ก.พ.ร. ประจำปีงบประมาณ พ.ศ. 2552 ดังนี้

- ประเด็นที่ 1 ทุกหน่วยงานของสถาบันอุดมศึกษาทบทบระบบและกลไกในการประกันคุณภาพการศึกษาให้สอดคล้องกับมาตรฐานการอุดมศึกษาและเหมาะสมกับเอกลักษณ์ของสถาบันอุดมศึกษาและหน่วยงาน
- ประเด็นที่ 2 ทุกหน่วยงานของสถาบันอุดมศึกษามีการจัดทำรายงานประจำปีที่เป็นรายงานประเมินตนเองที่ได้มาตรฐาน โดยได้รับการพิจารณาจากสมาคมมหาวิทยาลัย / สถาบัน และส่งต้นสังกัด หน่วยงานที่เกี่ยวข้อง และรายงานให้สาธารณชนทราบ
- ประเด็นที่ 3 ทุกหน่วยงานของสถาบันอุดมศึกษามีการนำผลการประเมินตนเองและผลการประเมินคุณภาพภายนอกไปใช้ปรับปรุงพัฒนาคุณภาพการดำเนินงานของหน่วยงานและสถาบันอุดมศึกษาให้ดีขึ้นอย่างสม่ำเสมอ โดยมีแผนหรือมาตรการเพื่อพัฒนาคุณภาพอันสืบเนื่องจากรายงานการประเมินตนเองหรือจากรายงานการประเมินคุณภาพภายนอก
- ประเด็นที่ 4 ทุกหน่วยงานของสถาบันอุดมศึกษามีการดำเนินงานตามระบบประกันคุณภาพภายใน ให้เป็นส่วนหนึ่งของกระบวนการบริหารการศึกษาที่เหมาะสมสอดคล้องกับแนวทางการจัดการศึกษาของสถาบันอุดมศึกษา
- ประเด็นที่ 5 สถาบันอุดมศึกษาจัดให้มีการประเมินผลสัมฤทธิ์ของระบบประกันคุณภาพจากทุกหน่วยงานของสถาบันและระดับสถาบันอุดมศึกษา และใช้ข้อมูลเพื่อยกย่องหน่วยงานที่เกิดผลสำเร็จจากการดำเนินการประกันคุณภาพการศึกษาภายใน ให้เป็นส่วนหนึ่งของการบริหารการศึกษาจนเป็นแบบอย่างแก่หน่วยงานอื่นในสถาบันหรือสถาบันอื่น รวมทั้ง มีแนวทางและการเตรียมการที่จะนำผลที่ได้จากการประเมินผลสัมฤทธิ์มาสังเคราะห์ข้อมูลเพื่อใช้ประโยชน์ในการทบทวนนโยบายการศึกษา แนวทางการจัดการศึกษา และระบบประกันคุณภาพของสถาบันในปีงบประมาณ พ.ศ. 2553

เกณฑ์การให้คะแนน :

1	2	3	4	5
ดำเนินการได้ สำเร็จครบถ้วน 1 ประเด็น	ดำเนินการได้ สำเร็จครบถ้วน 2 ประเด็น	ดำเนินการได้ สำเร็จครบถ้วน 3 ประเด็น	ดำเนินการได้ สำเร็จครบถ้วน 4 ประเด็น	ดำเนินการได้ สำเร็จครบถ้วน 5 ประเด็น

**ตัวชี้วัดที่ 17 ระดับความสำเร็จของการดำเนินการตามระบบการควบคุมภายในและแผนบริหารความเสี่ยง
ของหน่วยงาน**

หน่วยวัด : ระดับ

คำอธิบาย :

ความสำเร็จของหน่วยงานที่มีการวิเคราะห์ปัจจัยความเสี่ยง มีการจัดลำดับความสำคัญ มีการจัดทำแผนบริหารความเสี่ยงที่บูรณาการความเสี่ยงของหน่วยงานกับความเสี่ยงระดับมหาวิทยาลัย มีการกำหนดมาตรการและกิจกรรมในการแก้ไขความเสี่ยง มีการติดตามประเมินผล และทบทวนแผนบริหารความเสี่ยงในเชิงประมาณถัดไป

เกณฑ์การให้คะแนน :

กำหนดเกณฑ์การให้คะแนนเป็นระดับขั้นความสำเร็จ (milestones) 5 ระดับ พิจารณาจากความก้าวหน้าและความสำเร็จของขั้นตอนการดำเนินงานตามเป้าหมายแต่ละระดับ ดังนี้

ระดับคะแนน	เกณฑ์การให้คะแนน
1	มีคณะกรรมการของหน่วยงาน
2	วิเคราะห์และประเมินปัจจัยความเสี่ยงและจัดลำดับความสำคัญ
3	มีแผนบริหารความเสี่ยง (บสน. 1) นำเสนอต่อคณะกรรมการระดับมหาวิทยาลัย
4	มีการดำเนินงานตามแผน (บสน. 2)
5	สรุปผลการดำเนินงานตามแผนปี 53 และจัดทำแผนปี 54 (บสน. 1 ปี 54)

ตัวชี้วัดที่ 18 ระดับความสำเร็จของการปรับปรุงและพัฒนาการดำเนินงานตาม PMQA

หน่วยวัด : ระดับ

คำอธิบาย :

ความสำเร็จของหน่วยงานที่มีการวิเคราะห์โอกาสในการปรับปรุง (Opportunity for Improvement : OFI) มีการจัดทำแผนปรับปรุง มีการนำแผนไปสู่การปฏิบัติ มีการติดตามและประเมินผล และจัดทำ OFI Plan เพื่อดำเนินการในปีงบประมาณ พ.ศ. 2554 ต่อไป

หมายเหตุ : เป็นการจัดทำแผนการปรับปรุง (OFI Plan) ภายใต้อำนาจที่คณะกรรมการพัฒนาคุณภาพการบริหารจัดการภาครัฐของมหาวิทยาลัยสุโขทัยธรรมมาธิราช (PMQA) มอบหมาย

เกณฑ์การให้คะแนน :

กำหนดเกณฑ์การให้คะแนนเป็นระดับขั้นความสำเร็จ (milestones) 5 ระดับ พิจารณาจากความก้าวหน้าและความสำเร็จของขั้นตอนการดำเนินงานตามเป้าหมายแต่ละระดับ ดังนี้

ระดับคะแนน	เกณฑ์การให้คะแนน
1	การศึกษาข้อมูลความคาดหวัง ความต้องการของผู้รับบริการ / ผู้มีส่วนได้ส่วนเสีย / ผู้ที่เกี่ยวข้อง โดยการประชุม / การสำรวจข้อมูล ฯลฯ เพื่อนำมากำหนดวัตถุประสงค์และเป้าหมายของประเด็นที่จะปรับปรุงและพัฒนาให้มีความชัดเจนและเหมาะสม
2	จัดทำแผนการปรับปรุงและพัฒนาที่ชัดเจนประกอบด้วยตัวชี้วัด ค่าเป้าหมาย กิจกรรม ระยะเวลาดำเนินการ ผู้รับผิดชอบ แนวทางการติดตามและประเมินผล
3	การปฏิบัติตามแผนการปรับปรุงและพัฒนา
4	การติดตามและรายงานความก้าวหน้าผลการดำเนินงานผ่านระบบ e-Performance และมีการปรับปรุงอย่างต่อเนื่อง
5	การวิเคราะห์ผลการดำเนินงานรอบ 12 เดือน โดยเปรียบเทียบกับวัตถุประสงค์และเป้าหมายที่กำหนดไว้ พร้อมพิจารณาข้อเสนอแนะที่ได้จากขั้นตอนที่ 4 และจัดทำแผนการปรับปรุงและพัฒนาที่จะดำเนินการในปีงบประมาณ พ.ศ. 2554

ภาคผนวก

