



รายงานสรุปผลการประเมินคุณภาพการศึกษาภายใน
มหาวิทยาลัยสุโขทัยธรรมมาธิราช
ประจำปีการศึกษา 2555
(1 กรกฎาคม 2555 – 30 มิถุนายน 2556)

ระหว่างวันที่ 14 – 16 สิงหาคม 2556

รายงานฉบับนี้ ได้ผ่านการพิจารณาจากการประชุม

- คณะกรรมการประกันคุณภาพการศึกษา มหาวิทยาลัยสุโขทัยธรรมาธิราช โดยการเวียนเมื่อวันที่ 4 ตุลาคม 2556
- สภามหาวิทยาลัย ครั้งที่ 8/2556 เมื่อวันที่ 25 ตุลาคม 2556

สารบัญ

	หน้า
1. บทสรุปสำหรับผู้บริหาร	
1.1 ข้อมูลทั่วไป	1
1.2 ผลการประเมินคุณภาพการศึกษาภายใน ประจำปีการศึกษา 2555	2
2. รายงานคณะผู้ประเมินคุณภาพการศึกษาภายใน	5
3. บทนำ	
3.1 ข้อมูลพื้นฐาน	6
3.2 ผลการพัฒนาคุณภาพจากการประเมินคุณภาพภายในในรอบปีที่ผ่านมา	15
4. วิธีประเมิน	
4.1 การวางแผนและการประเมิน	17
4.2 วิธีการตรวจสอบและความน่าเชื่อถือของข้อมูล	17
5. ผลการประเมิน	
5.1 รายงานตารางที่ ป.1 – ป.5	18
5.2 จุดแข็ง/แนวทางเสริมจุดแข็ง จุดที่ควรพัฒนา/ข้อเสนอแนะในการปรับปรุงตามรายองค์ประกอบ	29
6. ภาคผนวก	
6.1 สรุปประเด็นการสัมภาษณ์	37
6.2 คำสั่งแต่งตั้งคณะกรรมการประเมิน ประจำปีการศึกษา 2554	49
6.3 กำหนดการประเมินมหาวิทยาลัยสุโขทัยธรรมมาธิราช ประจำปีการศึกษา 2554	50

1. บทสรุปสำหรับผู้บริหาร

1.1 ข้อมูลทั่วไป

มหาวิทยาลัยสุโขทัยธรรมมาธิราชเป็นมหาวิทยาลัยเปิดที่ใช้ระบบการศึกษาทางไกลซึ่งจัดตั้งเมื่อวันที่ 5 กันยายน 2521 และได้จัดการเรียนการสอนอย่างต่อเนื่องจนปัจจุบัน มหาวิทยาลัยเลือกสังกัดกลุ่ม **ข** **สถาบันที่เน้นระดับปริญญาตรี**

ในปีการศึกษา 2555 มหาวิทยาลัยมีหลักสูตรการศึกษาที่เปิดสอนทั้งสิ้น 56 หลักสูตร ประกอบด้วยหลักสูตรระดับประกาศนียบัตร จำนวน 6 หลักสูตร ระดับปริญญาตรี 21 หลักสูตร ระดับประกาศนียบัตรบัณฑิต 2 หลักสูตร ระดับปริญญาโท 22 หลักสูตร และระดับปริญญาเอก 5 หลักสูตร คิดเป็นสัดส่วน 0.11 : 0.38 : 0.03 : 0.40 : 0.08

มีนักศึกษารวมทั้งสิ้น 156,179 คน จำแนกเป็นระดับประกาศนียบัตร 1,050 คน ปริญญาตรี 149,308 คน ประกาศนียบัตรบัณฑิต 359 คน ปริญญาโท 5,295 คน และปริญญาเอก 167 คน คิดเป็นสัดส่วน 0.007 : 0.956 : 0.002 : 0.034 : 0.001

มีบุคลากรรวมทั้งสิ้น 2,415 คน จำแนกเป็น สายวิชาการ 399 คน สายสนับสนุน 2,016 คน ในส่วนของสายวิชาการ มีอาจารย์ประจำ (ไม่นับรวมชาวต่างประเทศ 2 คน) 397 คน จำแนกเป็นอาจารย์ประจำวุฒิปริญญาโท 220 คน และปริญญาเอก 177 คน คิดเป็นสัดส่วน 0.55 : 0.45 และจำแนกตามตำแหน่งทางวิชาการ ได้แก่ อาจารย์ 105 คน ผู้ช่วยศาสตราจารย์ 70 คน รองศาสตราจารย์ 217 คน และศาสตราจารย์ 5 คน คิดเป็นสัดส่วน 0.26 : 0.18 : 0.55 : 0.01

ในปีงบประมาณ 2555 มหาวิทยาลัยสุโขทัยธรรมมาธิราชได้รับจัดสรรงบประมาณรวมทั้งสิ้น 2,161,224,200 บาท จำแนกเป็นงบประมาณแผ่นดิน จำนวน 715,558,800 บาท และเป็นเงินนอกงบประมาณ จำนวน 1,445,665,400 บาท คิดเป็นสัดส่วน 0.33 : 0.67

1.2 ผลการประเมินคุณภาพการศึกษาภายใน ประจำปีการศึกษา 2555

ปีการศึกษา 2555 มหาวิทยาลัยได้รับการประเมินคุณภาพการศึกษาภายใน ตามเกณฑ์มาตรฐานที่พัฒนาโดย สำนักงานคณะกรรมการอุดมศึกษา (สกอ.) จำนวน 23 ตัวบ่งชี้ (สกอ. 1 - 23) และตัวบ่งชี้ที่พัฒนาโดยสำนักงานรับรองมาตรฐานและการประเมินคุณภาพการศึกษา (สมศ.) จำนวน 14 ตัวบ่งชี้ (สมศ. 2 - 15 ทั้งนี้ มสธ. ได้รับการยกเว้นไม่ต้องประเมินตัวบ่งชี้ สมศ. 1)

นอกจากนี้ มหาวิทยาลัยได้มีการรายงานตัวบ่งชี้อัตลักษณ์ (สมศ. 16 - 18) ซึ่งอยู่ในองค์ประกอบที่ 97 รวมทั้ง รายงานผลการดำเนินงานตามนโยบายรัฐบาล : สถานศึกษา 3 ดี (สกอ. 99.1 และ 99.2) ซึ่งจัดอยู่ในองค์ประกอบที่ 99 โดยการประเมินคุณภาพการศึกษาในครั้งนี้ ไม่ได้นำคะแนนมาเฉลี่ยรวมกับ 9 องค์ประกอบหลัก

โดยมีผลการประเมิน ดังนี้

ผลการประเมินตามองค์ประกอบคุณภาพ

องค์ประกอบคุณภาพ	คะแนนการประเมินเฉลี่ย	ผลการประเมิน
1. ปรัชญา ปณิธาน วัตถุประสงค์ และแผนดำเนินการ	5.00	ดีมาก
2. การผลิตบัณฑิต	4.46	ดี
3. กิจกรรมการพัฒนานักศึกษา	5.00	ดีมาก
4. การวิจัย	4.30	ดี
5. การบริการทางวิชาการแก่สังคม	5.00	ดีมาก
6. การทำนุบำรุงศิลปและวัฒนธรรม	4.33	ดี
7. การบริหารและการจัดการ	4.67	ดีมาก
8. การเงินและงบประมาณ	5.00	ดีมาก
9. ระบบและกลไกการประกันคุณภาพ	5.00	ดีมาก
เฉลี่ยรวม 9 องค์ประกอบ	4.59	ดีมาก

ผลการประเมินตามองค์ประกอบคุณภาพ พบว่า มหาวิทยาลัยมีผลการดำเนินงานตามองค์ประกอบคุณภาพในภาพรวมอยู่ในระดับดีมาก โดยมีองค์ประกอบด้านปรัชญา ปณิธาน วัตถุประสงค์และแผนดำเนินการ กิจกรรมการพัฒนานักศึกษา การบริการทางวิชาการแก่สังคม การบริหารและการจัดการ การเงินและงบประมาณ และระบบและกลไกการประกันคุณภาพมีผลการดำเนินงานอยู่ในระดับดีมาก ส่วนองค์ประกอบด้านการผลิตบัณฑิต การวิจัย และการทำนุบำรุงศิลปและวัฒนธรรมมีผลการดำเนินงานอยู่ในระดับดี

ผลการประเมินตามมาตรฐานการอุดมศึกษา

มาตรฐานอุดมศึกษา	คะแนนการประเมินเฉลี่ย	ผลการประเมิน
มาตรฐานที่ 1 มาตรฐานด้านคุณภาพบัณฑิต	4.31	ดี
มาตรฐานที่ 2 มาตรฐานด้านการบริหารจัดการการอุดมศึกษา		
มาตรฐานที่ 2 ก มาตรฐานด้านธรรมาภิบาลของการบริหารการอุดมศึกษา	4.67	ดีมาก
มาตรฐานที่ 2 ข มาตรฐานด้านพันธกิจของการบริหารการอุดมศึกษา	4.70	ดีมาก
มาตรฐานที่ 3 มาตรฐานด้านการสร้างและพัฒนาสังคมฐานความรู้และสังคมแห่งการเรียนรู้	4.30	ดี
เฉลี่ยรวมทุกตัวบ่งชี้ของทุกมาตรฐาน	4.59	ดีมาก

เมื่อพิจารณาผลการประเมินตามมาตรฐานการอุดมศึกษา พบว่า มหาวิทยาลัยมีผลการดำเนินงานตามมาตรฐานการอุดมศึกษาในภาพรวมอยู่ในระดับ**ดีมาก** โดยมีมาตรฐานด้านธรรมาภิบาลของการบริหารการอุดมศึกษา และมาตรฐานด้านพันธกิจของการบริหารการอุดมศึกษา มีผลการดำเนินงานอยู่ในระดับ**ดีมาก** ส่วนมาตรฐานด้านคุณภาพบัณฑิต และมาตรฐานด้านการสร้างและพัฒนาสังคมฐานความรู้ และสังคมแห่งการเรียนรู้ มีผลการดำเนินงานอยู่ในระดับ**ดี**

ผลการประเมินตามมุมมองด้านการบริหารจัดการ

มุมมองด้านการบริหารจัดการ	คะแนนการประเมินเฉลี่ย	ผลการประเมิน
1. ด้านนักศึกษาและผู้มีส่วนได้ส่วนเสีย	4.69	ดีมาก
2. ด้านกระบวนการภายใน	4.57	ดีมาก
3. ด้านการเงิน	4.65	ดีมาก
4. ด้านบุคลากรการเรียนรู้และนวัตกรรม	4.48	ดี
เฉลี่ยรวมทุกตัวบ่งชี้ของทุกมุมมอง	4.59	ดีมาก

เมื่อพิจารณาผลการประเมินตามมุมมองด้านการบริหารจัดการ พบว่า มหาวิทยาลัยมีผลการดำเนินงานตามมุมมองด้านการบริหารจัดการในภาพรวมอยู่ในระดับ**ดีมาก** โดยมุมมองด้านนักศึกษาและผู้มีส่วนได้ส่วนเสีย ด้านกระบวนการภายใน และด้านการเงินมีผลการดำเนินงานอยู่ในระดับ**ดีมาก** ส่วนด้านบุคลากรการเรียนรู้และนวัตกรรมมีผลการดำเนินงานอยู่ในระดับ**ดี**

ผลการประเมินตนเองตามมาตรฐานสถาบันอุดมศึกษา

มาตรฐานสถาบันอุดมศึกษา	คะแนนการประเมินเฉลี่ย	ผลการประเมิน
1. มาตรฐานด้านศักยภาพและความพร้อมในการจัดการศึกษา		
(1) ด้านกายภาพ	4.00	ดี
(2) ด้านวิชาการ	4.72	ดีมาก
(3) ด้านการเงิน	5.00	ดีมาก
(4) ด้านการบริหารจัดการ	4.75	ดีมาก
เฉลี่ยรวมทุกตัวบ่งชี้ของมาตรฐานที่ 1	4.67	ดีมาก
2. มาตรฐานด้านการดำเนินการตามภารกิจของสถาบันอุดมศึกษา		
(1) ด้านการผลิตบัณฑิต	4.46	ดี
(2) ด้านการวิจัย	4.30	ดี
(3) ด้านการให้บริการทางวิชาการแก่สังคม	5.00	ดีมาก
(4) ด้านการทำนุบำรุงศิลปะและวัฒนธรรม	4.33	ดี
เฉลี่ยรวมทุกตัวบ่งชี้ของมาตรฐานที่ 2	4.29	ดีมาก
เฉลี่ยรวมทุกตัวบ่งชี้ของทุกมาตรฐาน	4.59	ดีมาก

เมื่อพิจารณาผลการประเมินตามมาตรฐานสถาบันอุดมศึกษา พบว่า มหาวิทยาลัยมีผลการดำเนินงานตามมาตรฐานสถาบันอุดมศึกษาในภาพรวมอยู่ในระดับดีมาก โดยมาตรฐานด้านศักยภาพและความพร้อมในการจัดการศึกษามีผลการดำเนินงานอยู่ในระดับดีมาก และมาตรฐานด้านการดำเนินการตามภารกิจของสถาบันอุดมศึกษามีผลการดำเนินงานอยู่ในระดับดี

2. รายชื่อบุคคลผู้ประเมินคุณภาพการศึกษาภายใน

- | | |
|--------------------------------------------------------------------------------------|---------------------|
| 1. รองศาสตราจารย์ ดร.ฤทธิ วัฒนชัยยิ่งเจริญ
(มหาวิทยาลัยศรีนครินทรวิโรฒ) | ประธานกรรมการ |
| 2. ผู้ช่วยศาสตราจารย์ ดร.สมหมาย จันทร์เรือง
(มหาวิทยาลัยสยาม) | กรรมการ |
| 3. ผู้ช่วยศาสตราจารย์ ดร.วนิดา ดุรงค์ฤทธิชัย
(มหาวิทยาลัยหัวเฉียวเฉลิมพระเกียรติ) | กรรมการ |
| 4. ผู้ช่วยศาสตราจารย์ ดร.พิชญูร ไหมสุทธิกุล
(มหาวิทยาลัยหอการค้าไทย) | กรรมการ |
| 5. ผู้ช่วยศาสตราจารย์ ดร.สุดสายสิน แก้วเรือง
(มหาวิทยาลัยเกษตรศาสตร์) | กรรมการ |
| 6. รองศาสตราจารย์สำรวย กมลาญาติ
(มหาวิทยาลัยสุโขทัยธรรมมาธิราช) | กรรมการและเลขานุการ |
| 7. ผู้ช่วยศาสตราจารย์ปิยะศิริ เรืองศรีมัน
(มหาวิทยาลัยสุโขทัยธรรมมาธิราช) | กรรมการและเลขานุการ |

3. บทนำ

3.1 ข้อมูลพื้นฐาน

ชื่อหน่วยงาน มหาวิทยาลัยสุโขทัยธรรมาธิราช

ที่ตั้ง เลขที่ 9/9 หมู่ 9 ตำบลบางพูด อำเภอปากเกร็ด นนทบุรี 11120

ประวัติความเป็นมาโดยย่อ

มหาวิทยาลัยสุโขทัยธรรมาธิราชก่อตั้งขึ้นด้วยแนวคิดที่ต้องการขยายและกระจายโอกาสทางการศึกษาระดับอุดมศึกษาแก่ประชาชนให้กว้างขวางยิ่งขึ้นโดยใช้ทรัพยากรที่มีจำกัดให้เกิดประโยชน์สูงสุด มีลักษณะเป็นมหาวิทยาลัยในระบบเปิด ดำเนินการสอนโดยใช้ระบบการสอนทางไกล พระบาทสมเด็จพระเจ้าอยู่หัวรัชกาลปัจจุบันทรงพระกรุณาโปรดเกล้าฯ พระราชทานชื่อ “มหาวิทยาลัยสุโขทัยธรรมาธิราช” ตามพระนามเดิมของพระบาทสมเด็จพระเจ้าอยู่หัวรัชกาลที่ 7 เมื่อครั้งดำรงพระอิสริยยศเป็น “กรมหลวงสุโขทัยธรรมราชา” และพระราชทานพระบรมราชานุญาตให้ใช้พระราชลัญจกรในรัชกาลที่ 7 เป็นรูปพระแสงศรสามองค์ นำมาประกอบกับเจดีย์ทรงพุ่มข้าวบิณฑ์ซึ่งเป็นสัญลักษณ์ของกรุงสุโขทัยเป็นตราประจำมหาวิทยาลัย

มหาวิทยาลัยได้กำหนดวันที่ 5 กันยายนของทุกปีเป็นวันสถาปนามหาวิทยาลัยซึ่งเป็นวันที่พระบาทสมเด็จพระเจ้าอยู่หัวได้ทรงลงพระปรมาภิไธยในพระราชบัญญัติมหาวิทยาลัยสุโขทัยธรรมาธิราช (วันที่ 5 กันยายน พ.ศ. 2521) มหาวิทยาลัยสุโขทัยธรรมาธิราชเป็นมหาวิทยาลัยของรัฐที่มีศักดิ์และสิทธิเช่นเดียวกับมหาวิทยาลัยอื่น ๆ ทุกประการได้เปิดรับนักศึกษารุ่นแรก เมื่อวันที่ 1 ธันวาคม พ.ศ. 2523 โดยมีสาขาวิชาที่เปิดสอน 3 สาขาแรก คือ สาขาวิชาศิลปศาสตร์ สาขาวิชาศึกษาศาสตร์ และสาขาวิชาวิทยาการจัดการ ต่อมาปี พ.ศ. 2525 ได้ขยายเปิดรับนักศึกษาสถาปัตยกรรมศาสตร์ สาขาวิชาวิทยาศาสตร์สุขภาพ สาขาวิชาเศรษฐศาสตร์ สาขาวิชาเกษตรศาสตร์และสหกรณ์ (เปลี่ยนจาก สาขาวิชาส่งเสริมการเกษตรและสหกรณ์ เป็นสาขาวิชาเกษตรศาสตร์และสหกรณ์ ตามประกาศกระทรวงศึกษาธิการ เรื่อง การจัดตั้งสาขาวิชาในมหาวิทยาลัยสุโขทัยธรรมาธิราช ณ วันที่ 11 พฤษภาคม 2555) และสาขาวิชามนุษยนิเวศศาสตร์ (เปลี่ยนจาก สาขาวิชาคหกรรมศาสตร์ เป็นสาขาวิชามนุษยนิเวศศาสตร์ ประกาศในราชกิจจานุเบกษา ฉบับประกาศและงานทั่วไป เล่ม 123 ตอนที่ 99 ง วันที่ 21 กันยายน 2549) ปี พ.ศ. 2526 เปิดรับนักศึกษาสถาปัตยกรรมศาสตร์ ปี พ.ศ. 2527 เปิดรับนักศึกษาสถาปัตยกรรมศาสตร์ และสาขาวิชาพยาบาลศาสตร์ (ระยะเริ่มแรกรวมอยู่กับสาขาวิชาวิทยาศาสตร์สุขภาพและจัดตั้งเป็นหน่วยงานภายในระดับสาขาวิชาของมหาวิทยาลัยในปี พ.ศ. 2543) ปี พ.ศ. 2538 มีโครงการจัดตั้งและเปิดสอนสาขาวิชาวิทยาศาสตร์และเทคโนโลยี รวมสาขาวิชาที่เปิดสอนในปัจจุบันทั้งสิ้น 12 สาขาวิชา

ปณิธาน

มหาวิทยาลัยสุโขทัยธรรมาธิราชในฐานะเป็นมหาวิทยาลัยในระบบเปิด ยึดหลักการศึกษาดลอดชีวิต มุ่งพัฒนาคุณภาพของประชาชนทั่วไป เพิ่มพูนวิทยฐานะแก่ผู้ประกอบอาชีพและขยายโอกาสทางการศึกษาต่อสำหรับผู้สำเร็จมัธยมศึกษา เพื่อสนองความต้องการของบุคคลและสังคมด้วยการจัดระบบการเรียนการสอนทางไกล ซึ่งใช้สื่อการสอนทางไปรษณีย์ วิทยุกระจายเสียง วิทยุโทรทัศน์ และวิธีการอื่นที่ผู้เรียนสามารถศึกษาได้ด้วยตนเอง โดยไม่ต้องเข้าชั้นเรียนตามปกติ

วิสัยทัศน์

มหาวิทยาลัยสุโขทัยธรรมาธิราชเป็นมหาวิทยาลัยเปิดที่ใช้ระบบการศึกษาทางไกลชั้นนำของโลก ให้การศึกษาตลอดชีวิตสำหรับทุกคน

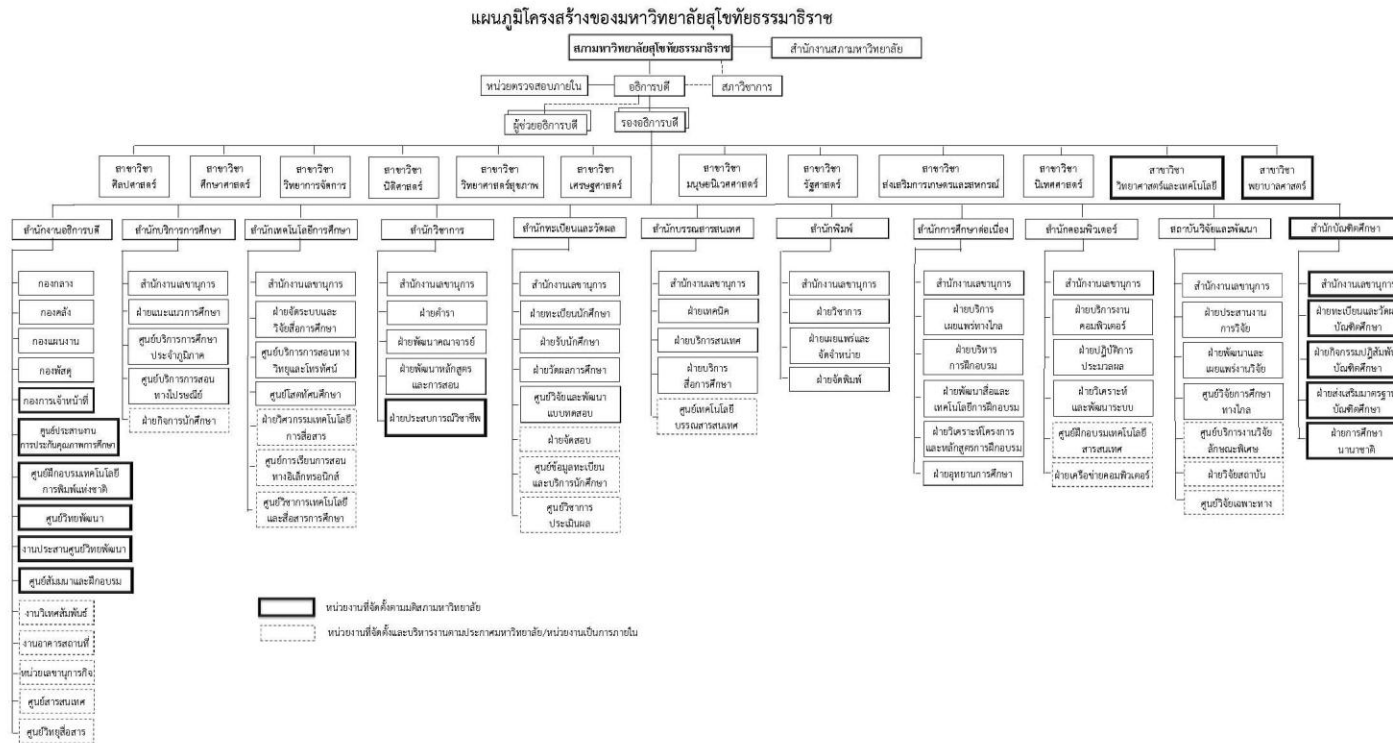
พันธกิจ

1. พัฒนาการเรียนการสอนทางไกล โดยมุ่งผลิตบัณฑิตทุกระดับเพื่อตอบสนองต่อการพัฒนาประเทศ
2. พัฒนาศูนย์บริการนุษย์รวมถึงพัฒนาชุมชน องค์กร สถาบันในสังคม เพื่อนำไปสู่สังคมแห่งการเรียนรู้ และสังคมฐานความรู้
3. วิจัย ส่งเสริม และพัฒนาองค์ความรู้ และภูมิปัญญาไทย
4. อนุรักษ์ ส่งเสริม พัฒนาศิลปะและวัฒนธรรม
5. การพัฒนาองค์กร

อัตลักษณ์ มหาวิทยาลัยสุโขทัยธรรมาธิราชกำหนดอัตลักษณ์ซึ่งหมายถึงคุณลักษณะที่เกิดขึ้นกับผู้เรียนในระบบการศึกษาทางไกล คือ มีความสามารถในการศึกษาด้วยตนเองโดยใช้ระบบทางไกล ใฝ่รู้ใฝ่เรียน มีความมุ่งมั่นและมีวินัยต่อตนเองในการศึกษาด้วยระบบทางไกล (ผ่านความเห็นชอบจากสภามหาวิทยาลัยในการประชุม ครั้งที่ 10/2554 เมื่อวันที่ 11 พฤศจิกายน 2554)

เอกลักษณ์ มหาวิทยาลัยสุโขทัยธรรมาธิราชกำหนดเอกลักษณ์ซึ่งสะท้อนลักษณะที่โดดเด่นของมหาวิทยาลัย คือ มหาวิทยาลัยมีโครงสร้างหลักสูตรแบบชุดวิชาซึ่งเป็นจุดเด่นที่ทำให้การเรียนการสอนของมหาวิทยาลัยเป็นไปอย่างมีประสิทธิภาพและประสิทธิผล(ผ่านความเห็นชอบจากสภามหาวิทยาลัยในการประชุม ครั้งที่ 2/2555 เมื่อวันที่ 24 กุมภาพันธ์ 2555)

โครงสร้างองค์กร และโครงสร้างการบริหาร



หลักสูตรและสาขาวิชาที่เปิดสอน

ในปีการศึกษา 2555 มหาวิทยาลัยมีหลักสูตรการศึกษาที่เปิดสอนทั้งสิ้น จำนวน 56 หลักสูตร จำแนกตามระดับการศึกษาได้ ดังนี้

ระดับการศึกษา	จำนวนหลักสูตร
ระดับประกาศนียบัตร	6
ระดับอนุปริญญา	-
ระดับปริญญาตรี	21
ระดับประกาศนียบัตรบัณฑิต	2
ระดับปริญญาโท	22
ระดับปริญญาเอก	5
จำนวนหลักสูตรที่เปิดสอนทั้งหมด	56

ที่มา : ฝ่ายพัฒนาหลักสูตร สำนักวิชาการ

จำนวนนักศึกษา

นักศึกษาใหม่ ปีการศึกษา 2555

หน่วยงาน	ระดับการศึกษา					รวมนักศึกษาใหม่ ปีการศึกษา 2555
	ประกาศนียบัตร	ปริญญาตรี	ประกาศนียบัตร บัณฑิต	ปริญญาโท	ปริญญาเอก	
กลุ่ม : มนุษยศาสตร์และสังคมศาสตร์	654	33,476	278	1,448	58	35,914
นิติศาสตร์	68	5,680	-	322	-	6,070
นิเทศศาสตร์	34	778	-	68	14	894
มนุษยนิเวศศาสตร์	-	971	-	14	-	985
รัฐศาสตร์	-	4,257	-	157	-	4,414
วิทยาการจัดการ	-	14,862	-	320	-	15,182
ศิลปศาสตร์	552	4,009	-	19	10	4,590
ศึกษาศาสตร์	-	2,397	278	421	34	3,130
เศรษฐศาสตร์	-	522	-	127	-	649
กลุ่ม : วิทยาศาสตร์สุขภาพ	-	2,797	-	177	-	2,974
พยาบาลศาสตร์	-	-	-	37	-	37
วิทยาศาสตร์สุขภาพ	-	2,797	-	140	-	2,937
กลุ่ม : วิทยาศาสตร์และเทคโนโลยี	-	5,156	-	325	4	5,485
วิทยาศาสตร์และเทคโนโลยี	-	2,832	-	47	-	2,879
เกษตรศาสตร์และสหกรณ์	-	2,324	-	278	4	2,606
รวมระดับมหาวิทยาลัย	654	41,429	278	1,950	62	44,373

หมายเหตุ นักศึกษาใหม่ หมายถึง นักศึกษาใหม่ลงทะเบียนระดับประกาศนียบัตร ปริญญาตรีและระดับบัณฑิตศึกษา เฉพาะภาคการศึกษาที่ 1/2555

ที่มา : กองแผนงาน ข้อมูล ณ วันที่ 23 พ.ย. 2555

นักศึกษาลงทะเบียน ปีการศึกษา 2555

หน่วยงาน	ระดับการศึกษา					รวมนักศึกษาทั้งหมด ปีการศึกษา 2555
	ประกาศนียบัตร	ปริญญาตรี	ประกาศนียบัตร บัณฑิต	ปริญญาโท	ปริญญาเอก	
กลุ่ม : มนุษยศาสตร์และสังคมศาสตร์	1,016	122,172	359	4,078	157	127,782
นิติศาสตร์	122	23,801	-	666	-	24,589
นิเทศศาสตร์	50	3,622	-	159	39	3,870
มนุษยนิเวศศาสตร์	-	5,014	-	85	-	5,099
รัฐศาสตร์	-	18,917	-	348	-	19,265
วิทยาการจัดการ	-	51,631	-	974	18	52,623
ศิลปศาสตร์	844	11,303	-	154	13	12,314
ศึกษาศาสตร์	-	6,235	359	1,418	87	8,099
เศรษฐศาสตร์	-	1,649	-	274	-	1,923
กลุ่ม : วิทยาศาสตร์สุขภาพ	34	11,702	-	617	-	12,353
พยาบาลศาสตร์	-	370	-	229	-	599
วิทยาศาสตร์สุขภาพ	34	11,332	-	388	-	11,754
กลุ่ม : วิทยาศาสตร์และเทคโนโลยี	-	15,434	-	600	10	16,044
วิทยาศาสตร์และเทคโนโลยี	-	6,026	-	77	-	6,103
เกษตรศาสตร์และสหกรณ์	-	9,408	-	523	10	9,941
รวมระดับมหาวิทยาลัย	1,050	149,308	359	5,295	167	156,179

หมายเหตุ : นักศึกษาลงทะเบียน หมายถึง นักศึกษาลงทะเบียนรวม เก่า+ใหม่และลาพักการศึกษา ภาคการศึกษาที่ 1/2555

(ยกเว้นข้อมูลระดับบัณฑิตศึกษา) ยังไม่มีข้อมูลการลาพักการศึกษา เพราะอยู่ระหว่างการดำเนินการขอข้อมูลจากหน่วยงานที่เกี่ยวข้อง
ที่มา : กองแผนงาน ข้อมูล ณ วันที่ 23 พ.ย.55

สถิติผู้สำเร็จการศึกษาทุกระดับ ประจำปีการศึกษา 2554

หน่วยงาน	ระดับการศึกษา					รวมผู้สำเร็จการศึกษา ปีการศึกษา 2554
	ประกาศนียบัตร	ปริญญาตรี	ประกาศนียบัตร บัณฑิต	ปริญญาโท	ปริญญาเอก	
กลุ่ม : มนุษยศาสตร์และสังคมศาสตร์	216	9,672	550	597	7	11,042
นิติศาสตร์	24	1,412	-	81	-	1,517
นิเทศศาสตร์	-	354	-	12	-	366
มนุษยนิเวศศาสตร์	-	528	-	13	-	541
รัฐศาสตร์	-	823	-	44	-	867
วิทยาการจัดการ	-	4,839	-	234	-	5,073
ศิลปศาสตร์	192	778	-	17	-	987
ศึกษาศาสตร์	-	844	550	167	7	1,568
เศรษฐศาสตร์	-	94	-	29	-	123
กลุ่ม : วิทยาศาสตร์สุขภาพ	3	1,619	-	53	-	1,675
พยาบาลศาสตร์	-	192	-	23	-	215
วิทยาศาสตร์สุขภาพ	3	1,427	-	30	-	1,460
กลุ่ม : วิทยาศาสตร์และเทคโนโลยี	-	1,242	-	37	-	1,279
วิทยาศาสตร์และเทคโนโลยี	-	193	-	-	-	193
เกษตรศาสตร์และสหกรณ์	-	1,049	-	37	-	1,086
รวมระดับมหาวิทยาลัย	219	12,533	550	687	7	13,996

หมายเหตุ ข้อมูลผู้สำเร็จการศึกษา หมายถึง ผู้สำเร็จการศึกษาทุกระดับ เฉพาะปีการศึกษา 2554

ที่มา : กองแผนงาน ข้อมูล ณ วันที่ 23 พ.ย. 2555

จำนวนอาจารย์และบุคลากร

ในปีการศึกษา 2555 มหาวิทยาลัยมีบุคลากรปฏิบัติการจำแนกได้ดังนี้

หน่วย : คน

ประเภทบุคลากร	สายวิชาการ	สายสนับสนุน	รวม
ข้าราชการ	255	670	925
พนักงานมหาวิทยาลัย	122	188	310
พนักงานชั่วคราวตำแหน่งอาจารย์ประจำพิเศษ	12	-	12
ผู้ทรงคุณวุฒิ	1	-	1
ลูกจ้างประจำ			
- ลูกจ้างประจำงบประมาณแผ่นดิน	-	134	134
- ลูกจ้างประจำงบประมาณเงินรายได้	-	288	288
- ลูกจ้างประจำลักษณะพิเศษ	-	97	97
ลูกจ้างชั่วคราว			
- ลูกจ้างชั่วคราวรายเดือน (เงินรายได้)	-	638	638
- ลูกจ้างชั่วคราวชาวต่างประเทศ (รายปี - งบประมาณแผ่นดิน)	9	1	10
รวม	399	2,016	2,415

ที่มา : กองการเจ้าหน้าที่ ณ วันที่ 1 กรกฎาคม 2555

ข้อมูลพื้นฐานโดยย่อเกี่ยวกับงบประมาณ และอาคารสถานที่
ในปีงบประมาณ 2555 มหาวิทยาลัยได้รับจัดสรรงบประมาณรายจ่าย ดังนี้

หน่วย : บาท

งบรายจ่าย	จำนวนเงิน		
	เงินงบประมาณแผ่นดิน	เงินนอกงบประมาณ	รวม
งบบุคลากร	462,012,100	166,537,100	628,549,200
งบดำเนินงาน	88,897,300	747,454,800	836,352,100
งบลงทุน	29,718,300	136,362,100	166,080,400
งบเงินอุดหนุน	134,931,100	110,371,300	245,302,400
งบรายจ่ายอื่น	-	284,940,100	284,940,100
รวมทั้งสิ้น	715,558,800	1,445,665,400	2,161,224,200

ที่มา : กองแผนงาน

3.2 ผลการพัฒนาคุณภาพจากการประเมินคุณภาพภายในในรอบปีที่ผ่านมา

ข้อเสนอแนะของคณะกรรมการประเมิน	โครงการ / กิจกรรมเพื่อการพัฒนา
<p>1. มหาวิทยาลัยฯ ควรประเมินคุณภาพการศึกษาภายในระดับสาขาวิชา ก่อนประเมินระดับสถาบัน และจะทำให้ได้ข้อคิดเห็นของคณะกรรมการตรวจประเมินฯ ที่มีความหลากหลายและมีรายละเอียดมากพอที่จะพัฒนาระดับสาขาวิชาได้ดียิ่งขึ้น</p>	<p>ในปีการศึกษา 2555 มหาวิทยาลัยมีการปรับเปลี่ยนนโยบายในการประเมินคุณภาพการศึกษาภายใน ระดับสาขาวิชา ประจำปีการศึกษา 2555 โดยแยกประเมินเป็นรายสาขาวิชา จำนวน 12 สาขาวิชา ระหว่างวันที่ 16 กรกฎาคม – 2 สิงหาคม 2556 หลังจากนั้น จึงประเมินคุณภาพการศึกษาภายใน ระดับมหาวิทยาลัย ระหว่างวันที่ 14 – 16 สิงหาคม 2556</p>
<p>2. มหาวิทยาลัยควรพิจารณาทบทวนการกำหนดยุทธศาสตร์เชิงรุกให้สอดคล้องกับภาวะท้าทายเชิงกลยุทธ์ภายนอก เพื่อให้สามารถรับมือกับการเปลี่ยนแปลงของเศรษฐกิจ สังคมในระดับภูมิภาคและระดับโลก โดยคำนึงถึงการสร้างความแตกต่าง (Differentiation) เพื่อกำหนดตำแหน่งองค์กร (Positioning) ที่สามารถสร้างความได้เปรียบในการแข่งขันได้อย่างจริงจัง ทั้งนี้ นอกจากการปรับตัวในระดับมหาวิทยาลัยแล้ว มหาวิทยาลัยควรสนับสนุนให้สาขาวิชาต่างๆ พัฒนาสู่การปรับตัวเพื่อแข่งขันในเชิงรุกด้วย</p>	<p>มหาวิทยาลัยได้นำข้อเสนอแนะของคณะกรรมการประเมินคุณภาพการศึกษาภายใน ประจำปีการศึกษา 2554 ไปใช้ในการกำหนดนโยบาย/แนวทางการพัฒนา มหาวิทยาลัยในแผนปฏิบัติราชการ ประจำปีงบประมาณ พ.ศ. 2557 ในส่วนที่เกี่ยวข้อง อาทิ</p> <ol style="list-style-type: none"> 1. นโยบายข้อ 2.5.1.3 มีการจัดทำแผนยุทธศาสตร์ ที่สำคัญ ได้แก่ แผน 15 ปี แผนยุทธศาสตร์ 5 ปี แผนพัฒนาบุคลากร แผนแม่บทพัฒนาไอซีที มสธ. แผนส่งเสริมสุขภาพ เป็นต้น ที่เน้นการวางแผนเชิงรุก ที่มาจากการมีส่วนร่วมของบุคลากร นักศึกษา ผู้เรียน ผู้มีส่วนได้ส่วนเสีย ทั้งภาครัฐ เอกชน และภาคประชาชน มีการบริหารแผนโดยใช้เทคนิคการบริหารโครงการอย่างมืออาชีพ และกระจายอำนาจเพื่อความคล่องตัว รวดเร็ว สามารถติดตามผลได้อย่างมีประสิทธิภาพ ประสิทธิภาพ และต่อเนื่อง 2. นโยบายข้อ 2.5.1.4 กำหนดตำแหน่งปัจจุบันของ มสธ. และสถาบันคู่แข่งทั้งภายในและต่างประเทศ (Benchmarking) โดยจัดเก็บข้อมูลของสถาบันการศึกษาในลักษณะเดียวกัน คือเป็นมหาวิทยาลัยเปิด ในต่างประเทศ ระดับภูมิภาค และระดับนานาชาติ

ข้อเสนอแนะของคณะกรรมการประเมิน	โครงการ / กิจกรรมเพื่อการพัฒนา
<p>2. มหาวิทยาลัยควรพิจารณาทบทวนการกำหนดยุทธศาสตร์เชิงรุกให้สอดคล้องกับภาวะท้าทายเชิงกลยุทธ์ภายนอก เพื่อให้สามารถรับมือกับการเปลี่ยนแปลงของเศรษฐกิจ สังคมในระดับภูมิภาคและระดับโลก โดยคำนึงถึงการสร้างความแตกต่าง (Differentiation) เพื่อกำหนดตำแหน่งองค์กร (Positioning) ที่สามารถสร้างความได้เปรียบในการแข่งขันได้อย่างจริงจัง ทั้งนี้ นอกจากการปรับตัวในระดับมหาวิทยาลัยแล้ว มหาวิทยาลัยควรสนับสนุนให้สาขาวิชาต่างๆ พัฒนาสู่การปรับตัวเพื่อแข่งขันในเชิงรุกด้วย (ต่อ)</p>	<p>3. นโยบายข้อ 2.5.1.5 พัฒนาการประกันคุณภาพการศึกษาสู่ระดับอาเซียน (ASEAN University Network Quality Assurance – AUN QA)</p> <p>4. นโยบายข้อ 2.5.1.12 สร้าง re-branding ของมหาวิทยาลัยขึ้นมาใหม่ เพื่อใช้หากกลุ่มลูกค้าใหม่ รวมทั้งหาทางเปิดตลาดขายตรง (MLM) และการขายผ่านออนไลน์</p>

4. วิธีประเมิน

4.1 การวางแผนและการประเมิน

คณะกรรมการประเมินฯ ได้เข้าตรวจเยี่ยมมหาวิทยาลัยตามกำหนดการ ระหว่างวันที่ 14 – 16 สิงหาคม 2556 โดย

ในวันแรก คณะผู้ประเมินได้ชี้แจงวัตถุประสงค์และกิจกรรมของการประเมินต่อคณะผู้บริหาร คณาจารย์ และบุคลากรของมหาวิทยาลัย รวมทั้งรับฟังบรรยายสรุปผลการประเมินตนเองของ มหาวิทยาลัยสุโขทัยธรรมาธิราช ประจำปีการศึกษา 2555 โดยสังเขป หลังจากนั้นศึกษาหลักฐาน เอกสารตามรายตัวบ่งชี้ ทุกองค์ประกอบ

ในวันที่สอง คณะผู้ประเมินสัมภาษณ์ผู้แทนกรรมการสภามหาวิทยาลัย ผู้บริหารระดับสูง ผู้บริหารสายวิชาการและผู้บริหารหน่วยงานสนับสนุน รวมทั้ง ผู้มีส่วนได้ส่วนเสีย ได้แก่ ผู้ประกอบการ/นายจ้าง นักศึกษา และศิษย์เก่า

ในวันสุดท้าย คณะผู้ประเมินเยี่ยมชมหน่วยงาน จำนวน 5 หน่วยงาน ได้แก่ สำนักบรรณสารสนเทศ สำนักเทคโนโลยีการศึกษา สำนักคอมพิวเตอร์ สำนักทะเบียนและวัดผล และศูนย์บริการร่วมครบวงจร รวมทั้ง สรุปผลการประเมินและนำเสนอรายงานผลการประเมินต่อคณะผู้บริหาร มหาวิทยาลัย

4.2 วิธีการตรวจสอบและความน่าเชื่อถือของข้อมูล

ข้อมูลที่น่ามาวิเคราะห์เพื่อประเมินคุณภาพ ได้มาจากการเก็บรวบรวมข้อมูล ดังนี้

4.2.1 การตรวจสอบหลักฐานเพื่อยืนยันความเป็นจริงของข้อมูลตามที่มาวิทยาลัยได้รายงานไว้ในรายงานการประเมินตนเอง และตามหลักฐานที่สะท้อนสภาพความเป็นจริงที่ไม่ได้อยู่ในรายงานการประเมินตนเอง และตรวจสอบความน่าเชื่อถือของข้อมูลต่างๆ รวมทั้งการตรวจสอบกระบวนการและวิธีการที่มหาวิทยาลัยใช้ในการได้มาซึ่งข้อมูลหลักฐานที่ระบุในรายงานการประเมินตนเองว่ามีความเหมาะสม ครอบคลุม ครบถ้วนหรือไม่

4.2.2 การสัมภาษณ์ผู้ที่เกี่ยวข้องในแต่ละตัวบ่งชี้ รวมทั้งเปิดโอกาสให้หน่วยงานเสนอเอกสาร / หลักฐานเพิ่มเติมในบางรายการที่ไม่อาจบันทึกได้ในระบบ CHE QA Online

5. ผลการประเมิน

ตารางที่ ป.1 ผลการประเมินรายตัวบ่งชี้ของสำนักงานคณะกรรมการการอุดมศึกษา

ประเภทสถาบัน :กลุ่ม ข สถาบันที่เน้นระดับปริญญาตรี

ตัวบ่งชี้คุณภาพ		เป้าหมาย	ผลการดำเนินงาน	คะแนนประเมิน	หมายเหตุ
องค์ประกอบที่ 1					
ตัวบ่งชี้ที่ 1.1	กระบวนการพัฒนาแผน	6 ข้อ	8	5	
คะแนนเฉลี่ยองค์ประกอบที่ 1				5.00	
องค์ประกอบที่ 2					
ตัวบ่งชี้ที่ 2.1	ระบบและกลไกการพัฒนาและบริหารหลักสูตร	4 ข้อ	5	5	
ตัวบ่งชี้ที่ 2.2	อาจารย์ประจำที่มีคุณวุฒิปริญญาเอก	ร้อยละ 24	(ค่าร้อยละของอาจารย์ประจำที่มีคุณวุฒิปริญญาเอก=44.615 เมื่อเทียบค่าร้อยละของอาจารย์ประจำที่มีคุณวุฒิปริญญาเอกที่กำหนดให้เป็นคะแนนเต็ม 5 = ร้อยละ 30 ขึ้นไป ดังนั้นคะแนนที่ได้เท่ากับ 5.000) (ค่าการเพิ่มขึ้นของร้อยละอาจารย์ประจำที่มีคุณวุฒิปริญญาเอกเปรียบเทียบกับปีที่ผ่านมา=-0.455 เมื่อเทียบค่าการเพิ่มขึ้นของร้อยละของอาจารย์ประจำที่มีคุณวุฒิปริญญาเอกเปรียบเทียบกับปีที่ผ่านมาที่กำหนดให้เป็นคะแนนเต็ม 5 = ร้อยละ 6 ขึ้นไป ดังนั้นคะแนนที่ได้เท่ากับ -0.379 คะแนนจึงถูกปรับค่า=0) เพราะฉะนั้นเครื่องจึงเลือกค่าคะแนน = 5.000	5	

ตัวบ่งชี้คุณภาพ		เป้าหมาย	ผลการดำเนินงาน	คะแนนประเมิน	หมายเหตุ
ตัวบ่งชี้ที่ 2.3	อาจารย์ประจำที่ดำรงตำแหน่งทางวิชาการ	ร้อยละ 48	(ค่าร้อยละของอาจารย์ประจำที่ดำรงตำแหน่งทางวิชาการ=73.333 เมื่อเทียบค่าร้อยละของอาจารย์ประจำที่ดำรงตำแหน่งทางวิชาการที่กำหนดให้เป็นคะแนนเต็ม 5= ร้อยละ 60 ขึ้นไป ดังนั้นคะแนนที่ได้เท่ากับ 5.000) (ค่าการเพิ่มของร้อยละอาจารย์ประจำที่ดำรงตำแหน่งทางวิชาการเปรียบเทียบกับปีที่ผ่านมา=-0.557 เมื่อเทียบค่าการเพิ่มขึ้นของร้อยละอาจารย์ประจำที่ดำรงตำแหน่งทางวิชาการเปรียบเทียบกับปีที่ผ่านมาที่กำหนดให้เป็นคะแนนเต็ม 5 = ร้อยละ 12 ขึ้นไป ดังนั้นคะแนนที่ได้เท่ากับ -0.232 คะแนนจึงถูกปรับค่า=0) เพราะฉะนั้นเครื่องจึงเลือกค่าคะแนน=5.000	5	
ตัวบ่งชี้ที่ 2.4	ระบบการพัฒนาคณาจารย์และบุคลากรสายสนับสนุน	5 ข้อ	6	4	ขาดข้อ 7
ตัวบ่งชี้ที่ 2.5	ห้องสมุด อุปกรณ์การศึกษา และสภาพแวดล้อมการเรียนรู้	6 ข้อ	6	4	ขาดข้อ 6
ตัวบ่งชี้ที่ 2.6	ระบบและกลไกการจัดการเรียนการสอน	6 ข้อ	7	5	
ตัวบ่งชี้ที่ 2.7	ระบบและกลไกการพัฒนาสัมฤทธิ์ผลการเรียนตามคุณลักษณะของบัณฑิต	4 ข้อ	4	4	ขาดข้อ 2
ตัวบ่งชี้ที่ 2.8	ระดับความสำเร็จของการเสริมสร้างคุณธรรมจริยธรรมที่จัดให้กับนักศึกษา	4 ข้อ	5	5	

ตัวบ่งชี้คุณภาพ		เป้าหมาย	ผลการดำเนินงาน	คะแนนประเมิน	หมายเหตุ
ตัวบ่งชี้ สมศ. ที่ ๒.๒	คุณภาพของบัณฑิตปริญญาตรี โท และ เอก ตามกรอบมาตรฐานคุณวุฒิ ระดับอุดมศึกษาแห่งชาติ	ค่าเฉลี่ย 4.00	ผลการประเมินจากความพึงพอใจของ นายจ้างที่มีต่อผู้สำเร็จการศึกษาระดับปริญญาตรี โท เอก ตามกรอบ TQF เฉลี่ย (คะแนนเต็ม 5) = 4.160	4.16	
ตัวบ่งชี้ สมศ. ที่ ๒.๓	ผลงานของผู้สำเร็จการศึกษาระดับปริญญาโทที่ได้รับการตีพิมพ์หรือเผยแพร่	4.00	(ผลรวมถ่วงน้ำหนักของผลงานที่ตีพิมพ์หรือเผยแพร่ของผู้สำเร็จการศึกษาระดับปริญญาโทเท่ากับ 146.25/จำนวนผู้สำเร็จการศึกษาระดับปริญญาโททั้งหมดเท่ากับ 957) = ร้อยละ15.282 เมื่อเทียบค่าร้อยละ 25 เท่ากับ 5 คะแนน ดังนั้นคะแนนเท่ากับ 3.056	3.06	
ตัวบ่งชี้ สมศ. ที่ ๒.๔	ผลงานของผู้สำเร็จการศึกษาระดับปริญญาเอกที่ได้รับการตีพิมพ์หรือเผยแพร่	4.00	(ผลรวมถ่วงน้ำหนักของผลงานที่ตีพิมพ์หรือเผยแพร่ของผู้สำเร็จการศึกษาระดับปริญญาเอกเท่ากับ5.500/จำนวนผู้สำเร็จการศึกษาระดับปริญญาเอกทั้งหมดเท่ากับ =8) = ร้อยละ68.750 เมื่อเทียบค่าร้อยละ 50 เท่ากับ 5 คะแนน ดังนั้นคะแนนเท่ากับ 5.000	5	
ตัวบ่งชี้ สมศ. ที่ ๒.๑๔	การพัฒนาคณาจารย์	ร้อยละ 48	(ผลรวมถ่วงน้ำหนักของอาจารย์ประจำเท่ากับ 2030.000/จำนวนอาจารย์ประจำทั้งหมดเท่ากับ 390.000) เท่ากับ 5.205 เมื่อเทียบดัชนีคุณภาพอาจารย์เป็น 6 เท่ากับ 5 คะแนน ดังนั้นคะแนนจึงเท่ากับ 4.338	4.34	
คะแนนเฉลี่ยองค์ประกอบที่ 2				4.46	

ตัวบ่งชี้คุณภาพ		เป้าหมาย	ผลการดำเนินงาน	คะแนนประเมิน	หมายเหตุ
องค์ประกอบที่ 3					
ตัวบ่งชี้ที่ 3.1	ระบบและกลไกการส่งเสริมกิจกรรมนักศึกษา	6 ข้อ	7	5	
ตัวบ่งชี้ที่ 3.2		5 ข้อ	6	5	
คะแนนเฉลี่ยองค์ประกอบที่ 3				5.00	
องค์ประกอบที่ 4					
ตัวบ่งชี้ที่ 4.1	ระบบและกลไกการพัฒนางานวิจัยหรืองานสร้างสรรค์	6 ข้อ	7	5	
ตัวบ่งชี้ที่ 4.2	ระบบและกลไกการจัดการความรู้จากงานวิจัยหรืองานสร้างสรรค์	4 ข้อ	5	5	
ตัวบ่งชี้ที่ 4.3	เงินสนับสนุนงานวิจัยหรืองานสร้างสรรค์ต่อจำนวนอาจารย์ประจำและนักวิจัยประจำ	4.00	ค่าเฉลี่ยของคะแนนที่ได้ของทุกคณะวิชา ในสถาบัน = 4.292 คะแนน)	4.29	
ตัวบ่งชี้ สมศ. ที่ ๔.๕	งานวิจัยหรืองานสร้างสรรค์ที่ได้รับการตีพิมพ์หรือเผยแพร่	4.00	ค่าเฉลี่ยของคะแนนที่ได้ของทุกคณะวิชา ในสถาบัน = 2.27 คะแนน)	2.27	
ตัวบ่งชี้ สมศ. ที่ ๔.๖	งานวิจัยที่นำไปใช้ประโยชน์	4.00	(ผลรวมของจำนวนงานวิจัยหรืองานสร้างสรรค์ที่นำไปใช้ประโยชน์=70.000/ จำนวนอาจารย์ประจำและนักวิจัยประจำทั้งหมด =413.000)= ร้อยละ 16.949 เมื่อเทียบค่าร้อยละ 20 เท่ากับ 5 คะแนน จึงมีค่าเท่ากับ 4.237	4.24	

ตัวบ่งชี้คุณภาพ		เป้าหมาย	ผลการดำเนินงาน	คะแนนประเมิน	หมายเหตุ
ตัวบ่งชี้ สมศ. ที่ ๔.๗	ผลงานวิชาการที่ได้รับการรับรองคุณภาพ	4.00	(ผลรวมถ่วงน้ำหนักของผลงานวิชาการที่ได้รับรองคุณภาพ = 79.250/จำนวนอาจารย์ประจำและนักวิจัยประจำทั้งหมด = 413.000)= ร้อยละ 19.189 เมื่อเทียบค่าร้อยละ 10 เท่ากับ 5 คะแนน จึงมีค่าเท่ากับ 5.000	5	
คะแนนเฉลี่ยองค์ประกอบที่ 4				4.30	
องค์ประกอบที่ 5					
ตัวบ่งชี้ที่ 5.1	ระบบและกลไกการบริการวิชาการแก่สังคม	4 ข้อ	5	5	
ตัวบ่งชี้ที่ 5.2	กระบวนการบริการทางวิชาการให้เกิดประโยชน์ต่อสังคม	4 ข้อ	5	5	
ตัวบ่งชี้ สมศ. ที่ ๕.๘	ผลการนำความรู้และประสบการณ์จากการให้บริการวิชาการมาใช้ในการพัฒนาการเรียนการสอนหรือการวิจัย	4 ข้อ	(ผลรวมของจำนวนโครงการ/กิจกรรมบริการทางวิชาการ ที่นำมาใช้ในการพัฒนาการเรียนการสอนและการวิจัย =29.000/จำนวนโครงการ/กิจกรรมบริการทางวิชาการทั้งหมด =67.000)= มีค่าเท่ากับ ร้อยละ 43.284 เมื่อเทียบค่าร้อยละ 30 เท่ากับ 5 คะแนน จึงมีค่าเท่ากับ 5.000	5	
ตัวบ่งชี้ สมศ. ที่ ๕.๙	ผลการเรียนรู้และเสริมสร้างความเข้มแข็งของชุมชนหรือองค์กรภายนอก	4 ข้อ	5	5	
คะแนนเฉลี่ยองค์ประกอบที่ 5				5.00	

ตัวบ่งชี้คุณภาพ		เป้าหมาย	ผลการดำเนินงาน	คะแนนประเมิน	หมายเหตุ
องค์ประกอบที่ 6					
ตัวบ่งชี้ที่ 6.1	ระบบและกลไกการทำงานบำรุงศิลปะและวัฒนธรรม	4 ข้อ	3	3	ขาดข้อ 4 - 6
ตัวบ่งชี้ สมศ. ที่ ๖.๑๐	การส่งเสริมและสนับสนุนด้านศิลปะและวัฒนธรรม	4 ข้อ	5	5	
ตัวบ่งชี้ สมศ. ที่ ๖.๑๑	การพัฒนาสุนทรียภาพในมิติทางศิลปะและวัฒนธรรม	4 ข้อ	5	5	
คะแนนเฉลี่ยองค์ประกอบที่ 6				4.33	
องค์ประกอบที่ 7					
ตัวบ่งชี้ที่ 7.1	ภาวะผู้นำของสภาสถาบันและผู้บริหารของทุกระดับของสถาบัน	6 ข้อ	7	5	
ตัวบ่งชี้ที่ 7.2	การพัฒนาสถาบันสู่สถาบันเรียนรู้	4 ข้อ	5	5	
ตัวบ่งชี้ที่ 7.3	ระบบสารสนเทศเพื่อการบริหารและการตัดสินใจ	4 ข้อ	5	5	
ตัวบ่งชี้ที่ 7.4	ระบบบริหารความเสี่ยง	5 ข้อ	6	5	
ตัวบ่งชี้ สมศ. ที่ ๗.๑๒	การปฏิบัติตามบทบาทหน้าที่ของสภาสถาบัน	คะแนน 4.00	4.040	4.04	
ตัวบ่งชี้ สมศ. ที่ ๗.๑๓	การปฏิบัติตามบทบาทหน้าที่ของผู้บริหารสถาบัน	4.00	3.950	3.95	
คะแนนเฉลี่ยองค์ประกอบที่ 7				4.67	
องค์ประกอบที่ 8					
ตัวบ่งชี้ที่ 8.1	ระบบและกลไกการเงินและงบประมาณ	6 ข้อ	7	5	
คะแนนเฉลี่ยองค์ประกอบที่ 8				5.00	

ตัวบ่งชี้คุณภาพ		เป้าหมาย	ผลการดำเนินงาน	คะแนนประเมิน	หมายเหตุ
องค์ประกอบที่ 9					
ตัวบ่งชี้ที่ 9.1	ระบบและกลไกการประกันคุณภาพ การศึกษาภายใน	7 ข้อ	9	5	
ตัวบ่งชี้ สมศ. ที่ ๙.๑๕	ผลประเมินการประกันคุณภาพภายใน รับรองโดยต้นสังกัด	4.00 คะแนน	(ผลรวมคะแนนประเมินประกันคุณภาพ การศึกษาภายในโดยต้นสังกัด=4.752)	4.75	
คะแนนเฉลี่ยองค์ประกอบที่ 9				5.00	
เฉลี่ยคะแนนรวมทุกตัวบ่งชี้ของทุกองค์ประกอบ				4.59	

ตารางที่ ป.2 ผลการประเมินตามองค์ประกอบคุณภาพ

องค์ประกอบคุณภาพ	คะแนนการประเมินเฉลี่ย				ผลการประเมิน
	I	P	O	รวม	
องค์ประกอบที่ 1		5.00		5.00	การดำเนินงานระดับดีมาก
องค์ประกอบที่ 2	4.67	4.50	4.31	4.46	การดำเนินงานระดับดี
องค์ประกอบที่ 3		5.00		5.00	การดำเนินงานระดับดีมาก
องค์ประกอบที่ 4	4.29	5.00	3.84	4.30	การดำเนินงานระดับดี
องค์ประกอบที่ 5		5.00	5.00	5.00	การดำเนินงานระดับดีมาก
องค์ประกอบที่ 6		3.00	5.00	4.33	การดำเนินงานระดับดี
องค์ประกอบที่ 7		5.00	4.00	4.67	การดำเนินงานระดับดีมาก
องค์ประกอบที่ 8		5.00		5.00	การดำเนินงานระดับดีมาก
องค์ประกอบที่ 9		5.00		5.00	การดำเนินงานระดับดีมาก
เฉลี่ยรวมทุกตัวบ่งชี้ของทุกองค์ประกอบ	4.57	4.78	4.36	4.59	การดำเนินงานระดับดีมาก
ผลการประเมิน	การดำเนินงานระดับดีมาก	การดำเนินงานระดับดีมาก	การดำเนินงานระดับดี		

หมายเหตุ

0.00<=1.50 หมายถึง การดำเนินงานต้องปรับปรุงเร่งด่วน

1.51-2.50 หมายถึง การดำเนินงานต้องปรับปรุง

2.51-3.50 หมายถึง การดำเนินงานระดับพอใช้

3.51-4.50 หมายถึง การดำเนินงานระดับดี

4.51-5.00 หมายถึง การดำเนินงานระดับดีมาก

ตารางที่ ป.3 ผลการประเมินตามมาตรฐานการอุดมศึกษา

มาตรฐานอุดมศึกษา	คะแนนการประเมินเฉลี่ย				ผลการประเมิน
	I	P	O	รวม	
มาตรฐานที่ 1			4.31	4.31	การดำเนินงานระดับดี
มาตรฐานที่ 2 ก		4.86	4.00	4.67	การดำเนินงานระดับดีมาก
มาตรฐานที่ 2 ข	4.57	4.67	4.87	4.70	การดำเนินงานระดับดีมาก
มาตรฐานที่ 3		5.00	3.84	4.30	การดำเนินงานระดับดี
เฉลี่ยรวมทุกตัวบ่งชี้ของทุกมาตรฐาน	4.57	4.78	4.36	4.59	การดำเนินงานระดับดีมาก
ผลการประเมิน	การดำเนินงาน ระดับดีมาก	การดำเนินงาน ระดับดีมาก	การดำเนินงาน ระดับดี		

หมายเหตุ

0.00<=1.50 หมายถึง การดำเนินงานต้องปรับปรุงเร่งด่วน

1.51-2.50 หมายถึง การดำเนินงานต้องปรับปรุง

2.51-3.50 หมายถึง การดำเนินงานระดับพอใช้

3.51-4.50 หมายถึง การดำเนินงานระดับดี

4.51-5.00 หมายถึง การดำเนินงานระดับดีมาก

ตารางที่ ป.4 ผลการประเมินตามมุมมองด้านการบริหารจัดการ

มุมมองด้านการบริหารจัดการ	คะแนนการประเมินเฉลี่ย				ผลการประเมิน
	I	P	O	รวม	
1.ด้านนักศึกษาและผู้มีส่วนได้ส่วนเสีย		4.83	4.54	4.69	การดำเนินงานระดับดีมาก
2.ด้านกระบวนการภายใน	4.00	4.67	4.50	4.57	การดำเนินงานระดับดีมาก
3.ด้านการเงิน	4.29	5.00		4.65	การดำเนินงานระดับดีมาก
4.ด้านบุคลากรการเรียนรู้และนวัตกรรม	5.00	5.00	3.96	4.48	การดำเนินงานระดับดี
เฉลี่ยรวมทุกตัวบ่งชี้ของทุกมุมมอง	4.57	4.78	4.36	4.59	การดำเนินงานระดับดีมาก
ผลการประเมิน	การดำเนินงาน ระดับดีมาก	การดำเนินงาน ระดับดีมาก	การดำเนินงาน ระดับดี		

หมายเหตุ

0.00<=1.50 หมายถึง การดำเนินงานต้องปรับปรุงเร่งด่วน

1.51-2.50 หมายถึง การดำเนินงานต้องปรับปรุง

2.51-3.50 หมายถึง การดำเนินงานระดับพอใช้

3.51-4.50 หมายถึง การดำเนินงานระดับดี

4.51-5.00 หมายถึง การดำเนินงานระดับดีมาก

ตารางที่ ป.5 ผลการประเมินตนเองตามมาตรฐานสถาบันอุดมศึกษา

ประเภทสถาบัน :กลุ่ม ข สถาบันที่เน้นระดับปริญญาตรี

มาตรฐานสถาบันอุดมศึกษา	คะแนนการประเมินเฉลี่ย				ผลการประเมิน			
	I	P	O	รวม				
1. มาตรฐานด้านศักยภาพและความพร้อมในการจัดการศึกษา								
(1) ด้านกายภาพ	4.00			4.00	การดำเนินงานระดับดี			
(2) ด้านวิชาการ	5.00	4.67	4.34	4.72	การดำเนินงานระดับดีมาก			
(3) ด้านการเงิน		5.00		5.00	การดำเนินงานระดับดีมาก			
(4) ด้านการบริหารจัดการ		5.00	4.00	4.75	การดำเนินงานระดับดีมาก			
เฉลี่ยรวมทุกตัวบ่งชี้ของมาตรฐานที่ 1				4.67	การดำเนินงานระดับดีมาก			
2. มาตรฐานด้านการดำเนินการตามภารกิจของสถาบันอุดมศึกษา								
(1) ด้านการผลิตบัณฑิต		4.67	4.31	4.46	การดำเนินงานระดับดี			
(2) ด้านการวิจัย	4.29	5.00	3.84	4.30	การดำเนินงานระดับดี			
(3) ด้านการให้บริการทางวิชาการแก่สังคม		5.00	5.00	5.00	การดำเนินงานระดับดีมาก			
(4) ด้านการทำนุบำรุงศิลปและวัฒนธรรม		3.00	5.00	4.33	การดำเนินงานระดับดี			
เฉลี่ยรวมทุกตัวบ่งชี้ของมาตรฐานที่ 2				4.29	การดำเนินงานระดับดีมาก			
เฉลี่ยรวมทุกตัวบ่งชี้ของทุกมาตรฐาน				4.57	4.78	4.36	4.59	การดำเนินงานระดับดีมาก
ผลการประเมิน	การดำเนินงานระดับดีมาก	การดำเนินงานระดับดีมาก	การดำเนินงานระดับดี					

หมายเหตุ

0.00<=1.50 หมายถึง การดำเนินงานต้องปรับปรุงเร่งด่วน

1.51-2.50 หมายถึง การดำเนินงานต้องปรับปรุง

2.51-3.50 หมายถึง การดำเนินงานระดับพอใช้

3.51-4.50 หมายถึง การดำเนินงานระดับดี

4.51-5.00 หมายถึง การดำเนินงานระดับดีมาก

5.2 จุดแข็ง / แนวทางเสริมจุดแข็ง จุดที่ควรพัฒนา / ข้อเสนอแนะในการปรับปรุงตามราย องค์ประกอบ

องค์ประกอบที่ 1 ปรัชญา ปณิธาน วัตถุประสงค์ และแผนดำเนินการ

จุดแข็ง/แนวทางเสริมจุดแข็ง

จุดแข็ง	แนวทางเสริมจุดแข็ง
1. มหาวิทยาลัยมีกระบวนการจัดทำและพัฒนาแผนที่เป็นระบบสอดคล้องกับนโยบายของมหาวิทยาลัยและในระดับชาติ	1. ควรมีการจัดทำแผนในระยะยาว ในช่วง 10-15 ปี เพื่อให้เห็นแนวทางการพัฒนาในอนาคต และควรแบ่งแผนระยะสั้นในแต่ละช่วงเวลาเป็น 4-5 ปี

องค์ประกอบที่ 2 การผลิตบัณฑิต

จุดแข็ง/แนวทางเสริมจุดแข็ง

จุดแข็ง	แนวทางเสริมจุดแข็ง
1. เปิดโอกาสทางการศึกษา ผลิตบัณฑิตได้อย่างกว้างขวาง	1. -
2. เอกสารการสอนมีคุณภาพเป็นที่ยอมรับจากสังคมทั่วไป	2. ควรสร้างมูลค่าเพิ่มจากเอกสารการสอน โดยอาจจัดทำเป็น e-Book จำหน่ายให้แก่ห้องสมุดในสถาบันการศึกษาอื่น ๆ
3. บัณฑิตมีมาตรฐานเป็นที่ยอมรับของสังคม	3. -
4. บัณฑิตที่สำเร็จการศึกษาในแขนงวิชาเอกเดียวกันทำงานในวิชาชีพที่หลากหลายมาจากสังคมที่หลากหลาย ทำให้เกิดเครือข่ายในการทำงานที่กว้างมากขึ้น	4. ควรพัฒนาฐานข้อมูลทำเนียบศิษย์เก่า เพื่อใช้ประโยชน์ในการเชิญศิษย์เก่าให้เข้ามามีส่วนร่วม/บทบาทในการพัฒนามหาวิทยาลัยและสร้างความเข้มแข็งของเครือข่าย
5. มีผู้ทรงคุณวุฒิหลากหลายสาขาในการจัดการเรียนการสอน	5. -
6. ค่าใช้จ่ายในการศึกษาของระดับบัณฑิตศึกษาเมื่อเปรียบเทียบกับสถาบันการศึกษาอื่นจะถูกกว่า และช่วงเวลาที่ใช้ในการเรียนก็ไม่กระทบกับช่วงเวลาการทำงาน	6. ควรประชาสัมพันธ์หรือทำความร่วมมือกับหน่วยงานหรือองค์กรต่างๆ ให้มากยิ่งขึ้น หรืออาจเจาะกลุ่มเป้าหมายเพื่อเพิ่มยอดผู้เรียน

จุดที่ควรพัฒนา/ข้อเสนอแนะในการปรับปรุง

จุดที่ควรพัฒนา	ข้อเสนอแนะในการปรับปรุง
1. การผลิตและจัดส่งเอกสารการสอนล่าช้า และ เอกสารไม่คงทน	1. ปรับปรุงกระบวนการผลิตเอกสารการสอนให้ทันตามกำหนดและใช้วัสดุหรือวิธีการผลิตที่ทำให้เอกสารคงทนมากขึ้น
2. เอกสารการสอนบางชุดวิชาไม่ทันสมัย	2. ปรับปรุงเนื้อหาวิชาให้ทันสมัย
3. ขาดแหล่งทักษะการเรียนรู้ สถานที่/ห้องฝึกปฏิบัติ เสริมทักษะ	3. จัดสถานที่ฝึกทักษะในมหาวิทยาลัยให้สอดคล้องกับการเรียนการสอนของสาขาวิชาต่าง ๆ เช่น ห้องปฏิบัติการด้านวิทยาศาสตร์ โรงแรม เป็นต้น
4. ขาดกระบวนการติดตามบัณฑิต	4. ทุกสาขาวิชาต้องมีกระบวนการติดตามบัณฑิต และนักศึกษาที่พ้นสภาพจากมหาวิทยาลัยให้กลับมาศึกษาต่อได้
5. การปฏิบัติงานบุคลากร (อาจารย์/ สายสนับสนุน) มีภาระงานมากเกินไป	5. จัดการปฏิบัติงานของบุคลากรและเพิ่มอัตรากำลังให้เป็นส่วนเหมาะสมกับภาระงานเพื่อให้การปฏิบัติงานมีประสิทธิภาพมากขึ้นและบรรลุประสิทธิผล/เป้าหมายที่กำหนด
6. ขาดฐานข้อมูลนักศึกษาในการบริหารจัดการการเรียนการสอน ส่งผลให้สาขาวิชา ไม่มีข้อมูลนักศึกษาลงทะเบียนที่เป็นปัจจุบัน จึงไม่สามารถวางแผนบริหารจัดการการเรียนการสอนได้อย่างมีประสิทธิภาพ	6. ควรมีฐานข้อมูลนักศึกษาที่มีข้อมูลที่ทันสมัย สาขาวิชา สามารถเข้าถึงข้อมูลได้

องค์ประกอบที่ 3 กิจกรรมการพัฒนานักศึกษา

จุดแข็ง/แนวทางเสริมจุดแข็ง

จุดแข็ง	แนวทางเสริมจุดแข็ง
1. มีระบบและกลไกการให้คำปรึกษาและข้อมูลทางไกลหลากหลายรูปแบบ อาทิ Call center สื่ออินเทอร์เน็ต website / Blog / Facebook รองรับภารกิจของ มสธ ได้อย่างดี	1. มีการจัดแสดงข้อมูลศิษย์เก่าที่เป็นอาสาช่วยสอนผ่านระบบสื่ออินเทอร์เน็ต ในรูปแบบของ Directory เท่านั้น ควรพัฒนาฐานข้อมูลศิษย์เก่าให้มีข้อมูลอื่นๆ ที่จะเป็นประโยชน์ต่อมหาวิทยาลัยและนักศึกษาปัจจุบัน อาทิ รายชื่อของศิษย์เก่าที่ประสบความสำเร็จในด้านวิชาชีพ หรือศิษย์เก่าที่ได้รับการยกย่อง ประกาศเกียรติคุณในระดับชาติ/นานาชาติ เพื่อเป็นแหล่งเผยแพร่ชื่อเสียงให้กับมหาวิทยาลัย

องค์ประกอบที่ 4 การวิจัย

จุดแข็ง/แนวทางเสริมจุดแข็ง

จุดแข็ง	แนวทางเสริมจุดแข็ง
1. มหาวิทยาลัยโดยสถาบันวิจัยและพัฒนา มีการพัฒนา ศักยภาพการวิจัยให้แก่บุคลากรอย่างเป็นระบบ เช่น การจัดฝึกอบรมความรู้ด้านการวิจัยให้แก่บุคลากร เป็นต้น	1. ควรมีการจัดฝึกอบรมความรู้ที่เข้มข้น ซึ่งจะส่งผลให้ คณาจารย์/นักวิจัยสามารถผลิต/ตีพิมพ์ผลงานวิจัย ในระดับชาติ/นานาชาติได้
2. มีระบบ e-research management เพื่ออำนวยความสะดวกให้ผู้วิจัยติดตามผลตั้งแต่การส่งข้อเสนอ โครงการจนถึงผลการพิจารณา รวมทั้งเป็น สารสนเทศการวิจัยสำหรับผู้บริหาร	2. ควรมีการ update ข้อมูล และมีการประเมินผลการ ใช้งาน รวมทั้งพัฒนาระบบให้มีประสิทธิภาพมากขึ้น
3. เงินสนับสนุนงานวิจัยหรืองานสร้างสรรค์ในกลุ่ม มนุษยศาสตร์และสังคมศาสตร์ต่อจำนวนอาจารย์ ประจำและนักวิจัยประจำมีสูง (200 กว่าล้านบาท)	3. ควรให้คณาจารย์กลุ่ม มนุษยศาสตร์ และ สังคมศาสตร์ ซึ่งประสบความสำเร็จในการแสวงหา แหล่งทุนจากภายนอกมาแลกเปลี่ยนเรียนรู้ ประสบการณ์ในการขอทุนวิจัยให้แก่คณาจารย์กลุ่ม อื่นๆ

จุดที่ควรพัฒนา/ข้อเสนอแนะในการปรับปรุง

จุดที่ควรพัฒนา	ข้อเสนอแนะในการปรับปรุง
1. กลยุทธ์ในการบริหารงานวิจัยหรืองานสร้างสรรค์ เป็นแบบเชิงรับ	1. ควรพัฒนากลยุทธ์และแผนปฏิบัติการที่เกี่ยวข้องกับ งานวิจัยให้เป็นแบบเชิงรุกมากขึ้น
2. งานวิจัยที่เชื่อมโยงกับพันธกิจของ มสธ (ข้อ 3 วิจัย ส่งเสริม และพัฒนาองค์ความรู้และภูมิปัญญาไทย) ยังมีน้อย	2. ควรพัฒนากลยุทธ์และแผนงานวิจัยที่สอดคล้องกับ พันธกิจ
3. ฐานข้อมูลงานวิจัยยังไม่สมบูรณ์	3. ควรพัฒนาฐานข้อมูลงานวิจัยของ มสธ. ให้ทันสมัย (update)
4. จำนวนงานวิจัยของมหาวิทยาลัยที่ได้รับการตีพิมพ์มี จำนวนน้อย	4. ควรกำหนดกลยุทธ์หรือแผนงานเพื่อสนับสนุนให้ คณาจารย์ตีพิมพ์ผลงานวิจัยในวารสารระดับชาติ/ นานาชาติมากขึ้น อาทิ จัดให้มีพี่เลี้ยงนักวิจัย โดย เชิญคณาจารย์ที่มีผลงานวิจัยในระดับชาติ/ นานาชาติมาเป็นพี่เลี้ยงให้แก่คณาจารย์รุ่นใหม่

องค์ประกอบที่ 5 การบริการทางวิชาการแก่สังคม
จุดแข็ง/แนวทางเสริมจุดแข็ง

จุดแข็ง	แนวทางเสริมจุดแข็ง
1. การกำกับตรวจสอบงานการให้บริการวิชาการมี ความเป็นระบบ ครบตาม PDCA	1. กำหนดระยะเวลาและรูปแบบการติดตามเพื่อ สะดวกในการรายงานและจัดทำข้อมูล
2. โครงการศูนย์การเรียนรู้ตามวิถีเศรษฐกิจพอเพียง เป็นงานบริการวิชาการที่สร้างการเรียนรู้และ เสริมสร้างความเข้มแข็งของชุมชน สะท้อนหลักการ ศึกษาตลอดชีวิตตามปณิธานมหาวิทยาลัย	2. ควรส่งเสริมเป็นโครงการต้นแบบและขยายผลการ สร้างการเรียนรู้และเสริมสร้างความเข้มแข็งของ ชุมชนของมหาวิทยาลัย
3. ชมรมนักศึกษาประจำจังหวัดเป็นช่องทางการบูรณา การงานบริการวิชาการกับการเรียนการสอนที่ ชัดเจน	3. ส่งเสริมให้ชมรมนักศึกษาประจำจังหวัด ศูนย์วิทย พัฒนา 10 แห่งและอาจารย์ผู้สอนที่เป็นที่ปรึกษา เป็นแหล่งการบูรณาการงานบริการวิชาการกับการ เรียนการสอน
4. มีรายการ “สถานีนวัตกรรม” ซึ่งเผยแพร่ผลงาน บริการวิชาการ และงานวิจัย ผ่านสถานีวิทยุ โทรทัศน์ (STOU Channel) ได้อย่างกว้างขวาง	4. ควรสนับสนุนให้คณาจารย์/นักวิจัยที่มีผลงานวิจัยที่ เป็นประโยชน์ต่อสาธารณะมาเผยแพร่ผลงานผ่าน สถานีวิทยุโทรทัศน์ให้มากขึ้น

จุดที่ควรพัฒนา/ข้อเสนอแนะในการปรับปรุง

จุดที่ควรพัฒนา	ข้อเสนอแนะในการปรับปรุง
1. หลักฐานเชิงประจักษ์แสดงการเชื่อมโยงการใช้ ประโยชน์จากงานวิจัยไม่ชัดเจน	1. กำหนดแบบฟอร์มการดำเนินงานไปใช้ประโยชน์ตาม ลักษณะการให้บริการวิชาการของมหาวิทยาลัย
2. สัดส่วนโครงการบริการวิชาการแตกต่างกันมากใน ระดับสาขาวิชา ลักษณะบริการที่สะท้อนปณิธาน มหาวิทยาลัยและความเฉพาะสาขายังไม่ชัดเจน	2. ควรมีหน่วยงานวิเคราะห์และกำหนดทิศทางการ บริการวิชาการที่สะท้อนปณิธานมหาวิทยาลัยและ ความเฉพาะสาขา รวมทั้งติดตามกำกับผลการ ให้บริการวิชาการ
3. การรายงานผลการบริการวิชาการเน้นใช้งบประมาณ เป็นกรอบในการรายงาน ทำให้ขาดภาพการบริการ วิชาการระดับมหาวิทยาลัยและระดับคณะเชิง เนื้อหา	3. แผนปฏิบัติการประจำปีของงานบริการวิชาการ ระดับมหาวิทยาลัยและระดับคณะควรสอดคล้อง รวมทั้งสามารถตรวจสอบการบรรลุเป้าหมายและ ตัวชี้วัดที่จะนำข้อมูลมาปรับปรุงภาพการให้บริการ วิชาการได้

จุดที่ควรพัฒนา/ข้อเสนอแนะในการปรับปรุง (ต่อ)

จุดที่ควรพัฒนา	ข้อเสนอแนะในการปรับปรุง
4. การบูรณาการงานบริการวิชาการกับการเรียนการสอนและการวิจัยไม่ชัดเจน (ไม่ปรากฏในแผน)	4. ควรให้ความสำคัญกับการบูรณาการงานบริการวิชาการกับการเรียนการสอนและการวิจัย โดยอาจปรับปรุงแบบของการรายงานผลการดำเนินงานโครงการบริการวิชาการแก่สังคมให้มีความเชื่อมโยงกับการเรียนการสอน และการวิจัยให้ชัดเจนยิ่งขึ้น เช่น การบูรณาการกับการเรียนการสอนควรระบุให้ชัดเจนว่า ได้ดำเนินการในรายวิชาใด เมื่อไหร่ อย่างไร เป็นต้น พร้อมทั้งแสดงหลักฐานที่เกี่ยวข้อง ส่วนการบูรณาการกับการวิจัยควรระบุได้ว่างานวิจัยมีความเชื่อมโยงกับโครงการบริการวิชาการแก่สังคมอย่างไร
5. มีการสำรวจความต้องการของผู้ใช้บริการ และถูกส่งไปยังหน่วยงานและสาขา แต่ไม่ปรากฏหลักฐานการประมวลสรุปผลลัพธ์การตอบสนองต่อกลุ่มเป้าหมายที่นำกลับมาปรับปรุงการบริการวิชาการระดับมหาวิทยาลัยและระดับคณะ	5. ควรประมวลสรุปผลการบริการวิชาการที่ตอบสนองความต้องการของผู้ใช้บริการขั้นสุดท้ายเพื่อวิเคราะห์ว่าโครงการที่ดำเนินการสนองตอบกลุ่มเป้าหมายตามที่สำรวจ และนำมาปรับปรุงแบบและกระบวนการให้บริการวิชาการของมหาวิทยาลัย
6. การสนับสนุนโครงการบริการวิชาการที่ดำเนินการและเห็นผลลัพธ์ที่เป็นรูปธรรมของการเกิดประโยชน์หรือผลกระทบกับกลุ่มเป้าหมายยังไม่เพียงพอ	6. ทบทวนน้ำหนักภาระงานส่วนที่เป็นบริการวิชาการที่ดำเนินการและเห็นผลลัพธ์ที่เป็นรูปธรรมของการเกิดประโยชน์หรือผลกระทบกับกลุ่มเป้าหมายอย่างชัดเจนเพื่อสร้างความเข้มแข็งของงานบริการวิชาการ
7. มีผลลัพธ์จากการให้บริการวิชาการมากและหลากหลาย แต่ยังขาดความชัดเจนเรื่องความเชี่ยวชาญเฉพาะสาขา	7. ควรทบทวนแผนงานบริการวิชาการแก่สังคมของมหาวิทยาลัยให้มุ่งเน้นองค์ความรู้เฉพาะสาขาวิชาให้มากขึ้น รวมทั้งควรทบทวนแผนงานที่ไม่ตอบสนองความต้องการของชุมชน/สังคม ทั้งนี้ เพื่อให้ภาพรวมของโครงการบริการวิชาการแก่สังคมของมหาวิทยาลัยมีเอกภาพมากขึ้น

องค์ประกอบที่ 6 การทำนุบำรุงศิลปวัฒนธรรม
จุดที่ควรพัฒนา/ข้อเสนอแนะในการปรับปรุง

จุดที่ควรพัฒนา	ข้อเสนอแนะในการปรับปรุง
1. ยังไม่พบการประเมินผลความสำเร็จของการบูรณาการงานด้านทำนุศิลปและวัฒนธรรมกับการจัดการเรียนการสอนและกิจกรรมนักศึกษา	1. ควรประเมินผลความสำเร็จของการบูรณาการงานด้านทำนุศิลปและวัฒนธรรมกับการจัดการเรียนการสอนและกิจกรรมนักศึกษา เพื่อนำผลการประเมินไปพัฒนาการจัดกิจกรรมต่างๆ ให้มีประสิทธิภาพยิ่งขึ้น

องค์ประกอบที่ 7 การบริหารและการจัดการ
จุดแข็ง/แนวทางเสริมจุดแข็ง

จุดแข็ง	แนวทางเสริมจุดแข็ง
1. สภามหาวิทยาลัยมีโครงสร้างและระบบที่ดี	1.1 ควรสรุปมติที่ได้รับการพิจารณาในแต่ละรอบปี และมีการจัดเป็นหมวดหมู่ของการดำเนินการ 1.2 ควรมีวาระการติดตามการปฏิบัติงานตามมติสภา
2. มีระบบโครงสร้างการบริหารความเสี่ยงที่ดี	2.1 ควรมีการทบทวนความเข้าใจในระบบการบริหารความเสี่ยงให้หน่วยงานปฏิบัติได้เข้าใจ และสามารถวิเคราะห์ความเสี่ยงได้ตรงเป้าหมาย และเรียงลำดับความสำคัญในแต่ละเรื่องได้ 2.2 ควรมีการจัดทำแนวปฏิบัติงานตามแผนเพื่อให้เกิดการนำไปใช้อย่างชัดเจน

จุดที่ควรพัฒนา/ข้อเสนอแนะในการปรับปรุง

จุดที่ควรพัฒนา	ข้อเสนอแนะในการปรับปรุง
1. การจัดเก็บเอกสารและมติสภายังไม่เป็นระบบหมวดหมู่	1. ควรพัฒนาระบบฐานข้อมูลต่างๆ ให้มีการเชื่อมโยงกัน เพื่อความสะดวกในการค้นหา และสามารถใช้เป็นเครื่องมือในการตัดสินใจของผู้บริหารได้

องค์ประกอบที่ 8 การเงินและงบประมาณ
จุดที่ควรพัฒนา/ข้อเสนอแนะในการปรับปรุง

จุดที่ควรพัฒนา	ข้อเสนอแนะในการปรับปรุง
1. ควรจัดทำแผนยุทธศาสตร์เงินรายได้ เพื่อรองรับแผนของการใช้จ่ายในอนาคต	-

องค์ประกอบที่ 9 ระบบและกลไกการประกันคุณภาพ
จุดแข็ง/แนวทางเสริมจุดแข็ง

จุดแข็ง	แนวทางเสริมจุดแข็ง
1. มหาวิทยาลัยมีการพัฒนาระบบและกลไกการประกันคุณภาพการศึกษาภายในที่เหมาะสม โดยดำเนินการให้สอดคล้องกัน ทั้งในระดับมหาวิทยาลัย สาขาวิชา และหน่วยงานต่างๆ รวมทั้งมีการใช้เทคโนโลยีสารสนเทศ ระบบ CHE QA Online อย่างต่อเนื่อง เพื่อสนับสนุนการตรวจประเมินและการรายงานผลการประเมินตนเอง	1. ควรมีการดำเนินการผลักดันให้มีกระบวนการคิดสรรหาแนวปฏิบัติที่ดีด้านการประกันคุณภาพการศึกษาที่มหาวิทยาลัยได้พัฒนาเพิ่มขึ้น ให้สอดคล้องกับเกณฑ์ข้อ 9 ในตัวบ่งชี้ที่ 9.1 ในองค์ประกอบที่ 9 เช่น มีการวิจัยสถาบันด้านการประกันคุณภาพการศึกษาและนำผลไปพัฒนางานด้านการประกันคุณภาพการศึกษา เป็นต้น
2. ศูนย์ประสานงานประกันคุณภาพการศึกษาของมหาวิทยาลัยได้มีการพัฒนากระบวนการแลกเปลี่ยนเรียนรู้เรื่องการประกันคุณภาพภายในสถาบันอย่างต่อเนื่อง โดยดำเนินการให้คณาจารย์และบุคลากรจากทุกสาขาวิชาและหน่วยงานต่างๆ จำนวนหนึ่งเข้าไปมีส่วนร่วม	2. ควรส่งเสริมให้การดำเนินงานประกันคุณภาพการศึกษาเป็นส่วนหนึ่งของการดำเนินงานประจำในหน่วยงานของสถาบัน รวมทั้งควรเปิดโอกาสและกระตุ้นให้คณาจารย์และบุคลากรเล็งเห็นความสำคัญของการประกันคุณภาพและเข้ามีส่วนร่วมเพิ่มมากขึ้น
3. มีเครือข่ายการแลกเปลี่ยนเรียนรู้ด้านการประกันคุณภาพการศึกษาในระดับมหาวิทยาลัย โดยมีการดำเนินงานและกิจกรรมร่วมกันอย่างต่อเนื่อง	3. มหาวิทยาลัยควรสนับสนุนการพัฒนาเครือข่ายการประกันคุณภาพการศึกษาในระดับสาขาวิชา และในส่วนที่เกี่ยวกับกิจกรรมนักศึกษา เพื่อให้เกิดการแลกเปลี่ยนเรียนรู้และนำไปสู่การพัฒนา ตลอดจนมีการติดตาม ประเมินผลการสร้างเครือข่าย เพื่อนำไปสู่การพัฒนาการทำงานร่วมกันอย่างต่อเนื่อง

จุดที่ควรพัฒนา/ข้อเสนอแนะในการปรับปรุง

จุดที่ควรพัฒนา	ข้อเสนอแนะในการปรับปรุง
1. ควรผลักดันการเผยแพร่แนวทางการประกันคุณภาพการศึกษาที่เป็นวิธีปฏิบัติที่ดีให้กับสาธารณชนและให้หน่วยงานอื่นไปใช้ประโยชน์ได้อย่างจริงจังและเห็นผลได้	1. มีหลักฐานที่ชัดเจนแสดงการเผยแพร่แนวปฏิบัติที่ดีด้านการประกันคุณภาพการศึกษาให้หน่วยงานอื่นและสาธารณชนในการนำไปใช้ประโยชน์
2. การนำผลการประเมินคุณภาพไปทำแผนการพัฒนาคุณภาพการศึกษาของสถาบัน	2. ควรแสดงหลักฐานอย่างชัดเจนในการนำผลการประเมินคุณภาพไปทำแผนการพัฒนาคุณภาพการศึกษาของสถาบัน

จุดที่ควรพัฒนา/ข้อเสนอแนะในการปรับปรุง (ต่อ)

จุดที่ควรพัฒนา	ข้อเสนอแนะในการปรับปรุง
<p>3. เอกสารหลักฐานประกอบการประเมินตนเอง บางส่วน ยังไม่สอดคล้องกับผลการดำเนินงานตาม เกณฑ์ขององค์ประกอบต่างๆ ต้องใช้วิธีสัมภาษณ์ บุคคลมาประกอบ รวมทั้งระบบฐานข้อมูลที่เป็น หลักฐานในรายงานการประเมินตนเองใน ระบบ CHE QA Online บางส่วนยังไม่สามารถ ทำงานได้ทั้งหมด ในส่วนของหลักฐานที่นำมา อ้างอิงบางตัวบ่งชี้ นั้น รูปแบบเอกสารตัวบ่งชี้ผลการ ดำเนินงาน (Key Performance Indicators) ที่ แนบมาควรจะมีรูปแบบที่เป็นทางการมากกว่านี้ (ตัวอย่าง เช่น เอกสาร มสธ. 2.6-1(3) ตัวบ่งชี้ผล การดำเนินงานของหลักสูตรที่เปิดสอนปีการศึกษา 2555 และ 2.6-1(4) ตัวอย่างข้อมูลเกี่ยวกับการ ประกันคุณภาพหลักสูตรและดัชนีตัวบ่งชี้มาตรฐาน และคุณภาพการศึกษาสำหรับหลักสูตรเก่าหรือ หลักสูตรปรับปรุงกรณีที่ยังไม่ได้ดำเนินการตาม มาตรฐานคุณวุฒิระดับอุดมศึกษาแห่งชาติ) เช่น มี หน้าปกเอกสาร มีชื่อหน่วยงานที่เป็นเจ้าของเรื่อง เป็นต้น</p>	<p>3. ควรปรับปรุงการจัดทำหลักฐานต่างๆ ให้ที่นำมา อ้างอิงให้มีรูปแบบที่เป็นทางการมากขึ้น ครอบคลุม ตรงตามเกณฑ์การดำเนินงาน หลักฐานที่นำมา อ้างอิงควรกลั่นกรองหรือ highlight รายละเอียดที่ เกี่ยวข้องเพื่อให้การตรวจสอบเกิดความรวดเร็วและ ไม่ผิดพลาด</p> <p>รวมทั้งดำเนินการให้ระบบฐานข้อมูลที่เป็น หลักฐานในระบบ CHE QA Online สามารถทำงาน ได้ทั้งหมด เพื่อให้เกิดความน่าเชื่อถือและเพิ่ม ประสิทธิภาพยิ่งขึ้น</p>

แนวปฏิบัติที่ดี

มหาวิทยาลัยได้นำระบบ CHE QA Online ของ สกอ. มาขยายผล เพื่อให้เป็นระบบสารสนเทศรองรับการประกัน คุณภาพการศึกษาของหน่วยงานต่างๆ ครอบคลุมหน่วยงาน ทั้งในระดับหน่วยงานสนับสนุน (32 หน่วยงาน) ระดับสาขาวิชา (12 สาขาวิชา) และระดับมหาวิทยาลัย นอกจากนี้ มหาวิทยาลัยยังพัฒนาระบบให้สามารถเปรียบเทียบผลการประเมิน ตนเอง/ผลการประเมินโดยกรรมการของหน่วยงานในระดับเดียวกันให้แสดงผลภายใต้ตัวบ่งชี้และเกณฑ์การประเมิน เดียวกันได้

6. ภาคผนวก

6.1 สรุปประเด็นการสัมภาษณ์

สัมภาษณ์กลุ่มที่ 1 ผู้แทนกรรมการสภามหาวิทยาลัย

ผู้เข้ารับสัมภาษณ์ : เลขานุการสภามหาวิทยาลัย (รองศาสตราจารย์วรรุณี เทพทอง)

รายละเอียดการสัมภาษณ์ :

- สภามหาวิทยาลัยสุโขทัยธรรมิกราชชุดปัจจุบันเป็นชุดรักษาการ มหาวิทยาลัยอยู่ระหว่างการสรรหานายกสภามหาวิทยาลัย โดยคณะกรรมการสรรหาได้วางแผนจะประชุมกลั่นกรองให้ได้ชื่อผู้ที่จะเสนอแต่งตั้งให้ดำรงตำแหน่งนายกสภามหาวิทยาลัย ภายในเดือนกันยายน 2556
- ตาม พ.ร.บ. มหาวิทยาลัยสุโขทัยธรรมิกราช กำหนดให้มีอธิบดีกรมไปรษณีย์โทรเลขหรือผู้แทน และผู้อำนวยการองค์การสื่อสารมวลชนแห่งประเทศไทยหรือผู้แทน เป็นกรรมการสภามหาวิทยาลัยโดยตำแหน่ง ต่อมาทั้งสองหน่วยงานดังกล่าวได้แปรสภาพเป็นองค์กรใหม่ และคณะกรรมการกฤษฎีกาตีความแล้วว่า ทั้งสองหน่วยงานไม่มีสภาพเป็นกรรมการสภามหาวิทยาลัยสุโขทัยธรรมิกราช
- สภามหาวิทยาลัยมีการประเมินตนเอง โดยใช้แบบประเมินที่มหาวิทยาลัยกำหนดขึ้นมาตั้งแต่ปี 2553 – 2554 และได้จ้างสถาบันคลังสมองของชาติให้เข้ามาประเมินสภามหาวิทยาลัย แต่กระบวนการจัดจ้างค่อนข้างล่าช้า ส่วนปี 2555 สภามหาวิทยาลัยเป็นชุดรักษาการ จึงไม่ได้ประเมินตนเอง
- สภามหาวิทยาลัยได้แต่งตั้งคณะกรรมการติดตามตรวจสอบและประเมินผลงานเพื่อทำหน้าที่ติดตามตรวจสอบและประเมินผลงานของมหาวิทยาลัยและของอธิการบดีทั้งในด้านการปฏิบัติงานและการบริหารจัดการ (Performance and Management Audit) รวมทั้ง ให้ข้อมูลและข้อเสนอแนะจากการติดตามตรวจสอบและประเมินผลงานแก่สภามหาวิทยาลัยเพื่อส่งเสริมและสนับสนุนการปฏิบัติงานและการบริหารจัดการของมหาวิทยาลัยและของอธิการบดี

สัมภาษณ์กลุ่มที่ 2 อธิการบดีและรองอธิการบดี

ผู้เข้ารับสัมภาษณ์ :

- | | |
|--------------------------------------------------|-----------------------------------------------|
| 1. อธิการบดี | รองศาสตราจารย์ ดร.นายแพทย์ชัยเลิศ พิเชิตพรชัย |
| 2. รองอธิการบดีฝ่ายบริหารและกิจการสภามหาวิทยาลัย | รองศาสตราจารย์วรุฒิ เทพทอง |
| 3. รองอธิการบดีฝ่ายเทคโนโลยีสารสนเทศ | รองศาสตราจารย์ ดร.วิภา เจริญภักดิ์ |
| 4. รองอธิการบดีฝ่ายบริการการศึกษา | รองศาสตราจารย์ณัฐพร พิมพายน |
| 5. รองอธิการบดีฝ่ายการเงิน | รองศาสตราจารย์ ดร.กัลยานี ภาคออต |
| 6. รองอธิการบดีฝ่ายสื่อสารองค์กรและวิเทศสัมพันธ์ | ผู้ช่วยศาสตราจารย์อรสา ปานขาว |
| 7. รองอธิการบดีฝ่ายทรัพย์สิน | รองศาสตราจารย์ ดร.บุญศรี พรหมมาพันธุ์ |
| 8. รองอธิการบดีฝ่ายทรัพยากรบุคคลและพัฒนาระบบ | ผู้ช่วยศาสตราจารย์เชิญโชค ศรีขวัญ |

รายละเอียดการสัมภาษณ์ :

- ภายหลังจากที่คณะกรรมการติดตามตรวจสอบและประเมินผลงานได้เสนอรายงานผลการประเมินอธิการบดีต่อสภามหาวิทยาลัยแล้ว ในทางปฏิบัติ อธิการบดีจะต้องนำข้อเสนอแนะต่างๆ จากรายงานของคณะกรรมการฯ รวมทั้งข้อเสนอแนะจากสภามหาวิทยาลัย (ถ้ามี) ไปปรับปรุงการดำเนินงาน แต่เนื่องจากอธิการบดีและทีมงานชุดปัจจุบัน เพิ่งเข้ามารับตำแหน่ง จึงยังไม่ถูกประเมิน
- หลักสูตรการเรียนการสอนของ มสธ. หลายหลักสูตรที่ต้องมีการฝึกปฏิบัติ อาทิ ด้านวิทยาศาสตร์สุขภาพ พยาบาล และนิเทศศาสตร์ มหาวิทยาลัยจะกำหนดให้นักศึกษาต้องเข้ารับการฝึกปฏิบัติเสริมประสบการณ์ โดยมีกิจกรรมที่นักศึกษาต้องปฏิบัติ โดยสังเขป ดังนี้
 - การฝึกปฏิบัติในห้องทดลอง เช่น วิทยาลัย โรงพยาบาล โรงงานซึ่งเป็นเครือข่ายความร่วมมือของมหาวิทยาลัย โดยมหาวิทยาลัยจะแต่งตั้งบุคลากรในหน่วยงานนั้นเป็นผู้นิเทศก์และประเมินผลการฝึกปฏิบัติของนักศึกษา
 - การฝึกงาน บางชุดวิชานักศึกษาต้องเข้าฝึกงานในสถาบันวิชาการวิชาชีพต่างๆ พร้อมทำรายงานเสนอมหาวิทยาลัยเพื่อประกอบการประเมินผลทุกครั้ง
 - การเข้าร่วมประชุมสัมมนา/ เข้าร่วมในสถานการณ์จำลอง เพื่อฝึกทักษะความชำนาญในสาขาวิชาที่เกี่ยวข้อง
 - การฝึกปฏิบัติเสริมทักษะ เพื่อเพิ่มพูนความรู้ ทักษะ และประสบการณ์ให้แก่นักศึกษาที่ลงทะเบียนเรียนชุดวิชานั้นๆ
- นักศึกษาของมหาวิทยาลัยมีความหลากหลาย และมีความพร้อมในการเข้าถึงเทคโนโลยีที่แตกต่างกัน โดยเฉพาะนักศึกษาระดับปริญญาตรีที่อยู่ในท้องถิ่นที่ห่างไกล นักศึกษากลุ่มนี้ยังต้องการสื่อสิ่งพิมพ์เป็นสื่อหลัก แต่สำหรับกลุ่มที่มีความพร้อมในการใช้เทคโนโลยีสมัยใหม่ มหาวิทยาลัยก็มีสื่ออิเล็กทรอนิกส์ อาทิ CD DVD e-Learning รวมทั้งมีแนวคิดจะทำหนังสือเสียง เพื่อให้เป็นสื่อทางเลือกตามความพร้อมผู้เรียน
- นักศึกษาในมหาวิทยาลัยเปิดโดยธรรมชาติจะมีอัตราการสำเร็จการศึกษาช้ากว่านักศึกษาในระบบปิด ทั้งนี้เพราะผู้เรียนส่วนใหญ่เป็นผู้ทำงานแล้ว จึงมีภาระงานประจำไม่สามารถลงทะเบียนเรียนเต็มเวลา

- เพื่อส่งเสริมให้นักศึกษาสำเร็จการศึกษาได้เร็วขึ้น มหาวิทยาลัยได้มีการดำเนินงานในหลายแนวทาง อาทิ
 - จัดสอบตามความพร้อมของผู้เรียนรายบุคคลด้วยคอมพิวเตอร์ (walk-in exam) ซึ่งเป็นระบบที่เอื้อให้นักศึกษาที่มีความรู้ในชุดวิชาที่ลงทะเบียนได้เข้าสอบได้เมื่อพร้อม โดยไม่ต้องรอกการสอบไล่เมื่อสิ้นภาคการศึกษา
 - มีชมรมนักศึกษา มสธ . ทุกจังหวัดทั่วประเทศ เป็นเครือข่ายที่จะช่วยเหลือกันและกันโดยมหาวิทยาลัยให้งบประมาณสนับสนุนกิจกรรมของชมรม ปีละ 10,000 บาท/ชมรม/ปี
 - มีการอบรมเข้มพิเศษให้แก่นักศึกษาที่ใกล้จบ (เหลือชุดวิชาที่ต้องเรียนไม่เกิน 3 ชุดวิชา)
- อธิการบดีเห็นว่าอัตรากำลังสายวิชาการของมหาวิทยาลัยค่อนข้างจำกัด จึงมีนโยบายให้เพิ่มพนักงานสายวิชาการ โดยใช้งบประมาณเงินรายได้และตั้งเป้าหมายจะเพิ่มปีละ 40 คน ภายใน 4 ปี จะมีพนักงานเงินรายได้สายวิชาการ จำนวน 160 คน
- มหาวิทยาลัยได้แต่งตั้งคณะทำงานสร้างความแข็งแกร่งทางการเงิน เพื่อแสวงหารายได้จากช่องทางอื่นๆ ให้มหาวิทยาลัย นอกเหนือจากรายได้หลักที่มาจากนักศึกษา
- มีการพัฒนาระบบสารสนเทศของสำนักทะเบียนและวัดผลเพื่อให้ได้ข้อมูล real time และสามารถเชื่อมโยงไปยังการวางแผนผลิตสื่อต่างๆ ได้ทันที อีกทั้งยังสามารถให้ข้อมูลผู้บริหารเมื่อใช้สนับสนุนการตัดสินใจในการวางนโยบายได้ ซึ่งปัจจุบันได้ทำการวางระบบคู่ขนานกับระบบเดิมเพื่อทดสอบ

สัมภาษณ์กลุ่มที่ 3 ผู้อำนวยการสำนัก / สถาบัน / กอง / ศูนย์

ผู้เข้ารับสัมภาษณ์ :

- | | |
|------------------------------------------|--------------------------------------|
| 1. ผู้อำนวยการสำนักการศึกษาต่อเนื่อง | รองศาสตราจารย์ ดร.เสนห์ จุ้ยโต |
| 2. ผู้อำนวยการสำนักเทคโนโลยีการศึกษา | รองศาสตราจารย์ ดร.สมัครสมร ภักดีเทวา |
| 3. ผู้อำนวยการสำนักบริการการศึกษา | นายชัน อันนันทน์ |
| 4. ผู้อำนวยการสำนักพิมพ์ | รองศาสตราจารย์ผกามาศ ผจญแก้ว |
| 5. ผู้อำนวยการสำนักบัณฑิตศึกษา | ผู้ช่วยศาสตราจารย์ ดร.วัลภา สบายยิ่ง |
| 6. ผู้อำนวยการสำนักบรรณสารสนเทศ | นางวรรณุช สุนทรวินิต |
| 7. ผู้อำนวยการสถาบันวิจัยและพัฒนา | รองศาสตราจารย์ฐปนรรต พรหมอินทร์ |
| 8. ผู้อำนวยการกองกลาง | นายธรรมรงค์ ใจสมคม |
| 9. ผู้อำนวยการกองคลัง | นางชอุติตร วิสุทธิ์สิริ |
| 10. ผู้อำนวยการกองแผนงาน | นางนพวรรณ จารุโรจน์เนาวรัตน์ |
| 11. ผู้อำนวยการศูนย์ประกันคุณภาพการศึกษา | นางสาวเกษณี สุจริตจันทร์ |

รายละเอียดการสัมภาษณ์ :

- สำนักบริการการศึกษามีการจัดส่งเอกสารการสอนให้แก่นักศึกษา ภายใน 3 วัน ส่วนสำนักเทคโนโลยีการศึกษาสามารถที่จะส่งสื่อต่างๆ ให้แก่นักศึกษาได้ตามแผนที่กำหนด โดยสำนักเทคโนโลยีการศึกษามีการติดตามผล (monitor) การใช้สื่อของนักศึกษาว่าได้รับบริการอย่างทั่วถึงหรือไม่ และได้รับการแจ้งผลกลับมาจากนักศึกษา แต่สำหรับบางกรณีก็มีข้อจำกัดในการติดตาม ซึ่งจากการติดตามผลการใช้สื่อทำให้พบว่า กลุ่มนักศึกษาที่มีอายุน้อยมีความต้องการในการใช้สื่อ internet มากขึ้น แต่ในขณะเดียวกันก็ยังมีนักศึกษาบางส่วนยังต้องการสื่อสิ่งพิมพ์ เช่น กลุ่มนักศึกษาใน 3 จังหวัดชายแดนภาคใต้ กลุ่มนักศึกษาที่สูงอายุ เป็นต้น สำหรับนักศึกษาระดับปริญญาโทและเอกในปัจจุบันใช้สื่อ internet มากขึ้น
- การจัดกิจกรรมนักศึกษาจะดำเนินการผ่านชมรมนักศึกษา ซึ่งมหาวิทยาลัยมีการสนับสนุนงบประมาณและมีคณาจารย์เป็นที่ปรึกษาของชมรมที่กำกับดูแลการจัดกิจกรรมของชมรม
- การบริหารจัดการงานวิจัยของมหาวิทยาลัยดำเนินการโดยสถาบันวิจัยและพัฒนา มีการสนับสนุนงบประมาณในการทำวิจัย แบ่งออกเป็น 2 ส่วน คือ เงินอุดหนุนการวิจัย (เงินรายได้) และงบประมาณแผ่นดิน ทั้งนี้ สัดส่วนเงินทุนวิจัยโดยภาพรวมส่วนใหญ่เป็นแหล่งทุนวิจัยภายนอก งานวิจัยส่วนใหญ่ของมหาวิทยาลัยจะเป็นด้านการพัฒนาประเทศ
- การทำวิจัยของบุคลากรสายสนับสนุนเน้นการทำวิจัยแบบ R to R แต่ปัจจุบันยังมีอยู่น้อย จึงมีการจัดฝึกอบรมการทำวิจัยให้แก่บุคลากรสายสนับสนุนเป็นระยะๆ
- สำหรับการพัฒนาบุคลากรสายสนับสนุนให้เข้าสู่ตำแหน่งที่สูงขึ้น นั้น มหาวิทยาลัยมีการแต่งตั้งกรรมการกลั่นกรองผลงานเพื่อปรับปรุงผลงานและมีการแต่งตั้งกรรมการอ่านผลงาน ซึ่งเป็นการกำหนดขั้นตอนเพิ่มขึ้น คือ ต้องมีการวิเคราะห์ความจำเป็นของการกำหนดตำแหน่ง แต่อย่างไรก็ตาม มสธ. มีบุคลากรสายสนับสนุนจำนวนมาก ระบบบริหารบุคคลต้องเอื้อต่อการพัฒนาบุคลากร

- กองคลังได้มีการปรับปรุงกระบวนการงานให้เกิดความคล่องตัวในการเบิกจ่ายเงิน อาทิ
 - การปรับปรุงขั้นตอนการเบิกจ่ายเงินให้รวดเร็วขึ้น เช่น ค่ารักษาพยาบาล เป็นต้น
 - การเบิกจ่ายงบประมาณแผ่นดิน โดยใช้ระเบียบกระทรวงการคลัง
 - การเบิกจ่ายเงินรายได้ โดยใช้กรรมการการเงินดูแลบริหารการเบิกจ่ายตามระเบียบของมหาวิทยาลัย
 - มีการรวบรวมข้อมูลและวิเคราะห์งบการเงิน (รอบ 6 และ 12 เดือน) เสนอกรรมการการเงิน และเสนอต่อ Audit Committee ก่อนพิจารณาเข้าสู่สภามหาวิทยาลัยต่อไป
 - มีคณะกรรมการเร่งรัด ให้มีการใช้งบประมาณแผ่นดินตามมติ ครม.

สัมภาษณ์กลุ่มที่ 4 ประธานและรองประธานกรรมการประจำสาขาวิชา

กลุ่มย่อยที่ 1

ผู้เข้ารับสัมภาษณ์ :

- | | |
|------------------------------------------------------|------------------------------------------|
| 1. ประธานกรรมการประจำสาขาวิชาวิทยาการจัดการ | ผู้ช่วยศาสตราจารย์ ดร.สุรีย์ เข็มทอง |
| 2. ประธานกรรมการประจำสาขาวิชาเศรษฐศาสตร์ | รองศาสตราจารย์อรรถชัยคณา แยมั่นวล |
| 3. ประธานกรรมการประจำสาขาวิชาเกษตรศาสตร์และสหกรณ์ | รองศาสตราจารย์ ดร.อัจฉรา จิตตลดาการ |
| 4. ประธานกรรมการประจำสาขาวิชาศิลปศาสตร์ | รองศาสตราจารย์ ดร.อลิสา วานิชดี |
| 5. ประธานกรรมการประจำสาขาวิชาพยาบาลศาสตร์ | รองศาสตราจารย์ ดร.สมใจ พุทธิพิทักษ์ผล |
| 6. ประธานกรรมการประจำสาขาวิชาวิทยาศาสตร์สุขภาพ | รองศาสตราจารย์ ดร.นิตยา เพ็ญศิริรักษา |
| 7. รองประธานกรรมการประจำสาขาวิชาเกษตรศาสตร์และสหกรณ์ | รองศาสตราจารย์ ดร.กฤษณา รุ่งโรจน์วิมลชัย |
| 8. รองประธานกรรมการประจำสาขาวิชาศิลปศาสตร์ | ผู้ช่วยศาสตราจารย์ ดร.ปณิฉัตร หมอญาติ |
| 9. รองประธานกรรมการประจำสาขาวิชาพยาบาลศาสตร์ | อาจารย์ ดร.เรณูการ์ ทองคำรอด |

รายละเอียดการสัมภาษณ์ :

- การเสริมทักษะให้แก่บัณฑิต อาทิ การใช้ภาษาอังกฤษ การทำ Lab ในบางสาขาวิชา โดยมหาวิทยาลัยมีชุดวิชาฝึกเสริมทักษะ และมหาวิทยาลัยมีความร่วมมือกับมหาวิทยาลัยและหน่วยงานภายนอกอื่นๆ เพื่อให้ให้นักศึกษาได้มีการฝึกปฏิบัติจริง รวมทั้งมีการอบรมเข้มประสบการณ์วิชาชีพก่อนเรียนจบ
- มหาวิทยาลัยมีการเตรียมความพร้อมเข้าสู่ประชาคมอาเซียน โดยการเตรียมผลิตชุดวิชา / หลักสูตรเป็นภาษาอังกฤษ และมีการจัดตั้งศูนย์อาเซียนศึกษา
- มหาวิทยาลัยและสาขามีการร่วมกันพิจารณาตั้งค่าเป้าหมายนักศึกษาแต่ละปี และมีการติดตามผล รวมถึงมีการบริหารความเสี่ยงเพื่อให้จำนวนนักศึกษาเป็นไปตามเป้าหมาย และสาขามีการช่วยเหลือนักศึกษาในการเรียน เพื่อลด drop out
- มีแนวโน้มจำนวนอาจารย์ที่มีตำแหน่งทางวิชาการลดลง ดังนั้น จึงมีการต่ออายุราชการของอาจารย์ที่เกษียณในสาขาวิชาที่มีความจำเป็น
- เนื่องจากคณาจารย์ยังมีการทำวิจัยจำนวนน้อย มหาวิทยาลัยและสาขาวิชาจึงมีการสนับสนุนให้คณาจารย์ทำงานวิจัย อาทิ
 - สาขาวิชาเกษตรศาสตร์และสหกรณ์
ให้คณาจารย์รุ่นใหม่ทำวิจัยร่วมกับอาจารย์รุ่นเก่า
 - สาขาวิชาวิทยาศาสตร์สุขภาพ
มีการส่งเสริมงบประมาณของสาขาวิชาให้แก่คณาจารย์ที่มีการตีพิมพ์ผลงานวิจัยระดับชาติ / นานาชาติ
 - สาขาวิชาพยาบาลศาสตร์
เนื่องจากสาขาวิชามีเครือข่ายกับผู้เชี่ยวชาญในต่างประเทศ ดังนั้น จึงมีความพยายามต่อยอดไปสู่การทำวิจัยร่วมกัน และจะสร้างเครือข่ายวิจัยกับมหาวิทยาลัยในต่างประเทศ

กลุ่มย่อยที่ 2

ผู้เข้ารับสัมภาษณ์ :

- | | |
|----------------------------------------------------------|---------------------------------------------------------------------------------------------|
| 1. ประธานกรรมการประจำสาขาวิชานิติศาสตร์ | อาจารย์เอียรชัย ณ นคร |
| 2. ประธานกรรมการประจำสาขาวิชามนุษยนิเวศศาสตร์ | รองศาสตราจารย์ ดร.วศินา จันทร์ศิริ |
| 3. ประธานกรรมการประจำสาขาวิชาศึกษาศาสตร์ | รองศาสตราจารย์ ดร.อรรณพ จินะวัฒน์ |
| 4. ประธานกรรมการประจำสาขาวิชานิติศาสตร์ | ผู้ช่วยศาสตราจารย์อรสา ปานขาว (รักษาการ) |
| 5. ประธานกรรมการประจำสาขาวิชารัฐศาสตร์ | รองศาสตราจารย์ยุทธพร อิศรชัย |
| 6. ประธานกรรมการประจำสาขาวิชาวิทยาศาสตร์และเทคโนโลยี | อาจารย์ปิยพร นุรารักษ์ |
| 7. รองประธานกรรมการประจำสาขาวิชานิติศาสตร์ | ผู้ช่วยศาสตราจารย์ ดร.ภาณุมาศ ชัดเงางาม |
| 8. รองประธานกรรมการประจำสาขาวิชาศึกษาศาสตร์ | 1. ผู้ช่วยศาสตราจารย์ ดร.นิธิพัฒน์ เมฆขจร
2. ผู้ช่วยศาสตราจารย์ ดร.ทวีวัฒน์ วัฒนกุลเจริญ |
| 9. รองประธานกรรมการประจำสาขาวิชารัฐศาสตร์ | อาจารย์ ดร.วรวลัญช์ โรจนพล |
| 10. รองประธานกรรมการประจำสาขาวิชาวิทยาศาสตร์และเทคโนโลยี | อาจารย์กรรณิการ์ ยี่ม่นาค |

รายละเอียดการสัมภาษณ์ :

- คณาจารย์มีความเข้าใจในเรื่องการเรียนการสอนทางไกล (e-Learning) ไม่เหมือนกัน
- การปรับปรุงเอกสารการสอนบางชุดวิชาไม่ทันตามกำหนด
- การวางแผนจำนวนการผลิตชุดวิชายังไม่ดีพอ เนื่องจากไม่ได้นำสถิตินักศึกษาที่มาประกอบการวางแผนการผลิตเอกสารการสอน
- ควรมีการประกาศใช้เอกสารการสอนล่วงหน้า
- ขาดการทำฐานข้อมูลบัณฑิต
- จำนวนอาจารย์ไม่สอดคล้องกับภาระงาน นอกจากการผลิตชุดวิชาแล้ว ต้องรับผิดชอบในการทำ มคอ. วิจัย การบริการวิชาการแก่สังคม ศิลปะและวัฒนธรรม การบริหารความเสี่ยง การประกันคุณภาพ ฯลฯ ทำให้ผลิตชุดวิชาไม่ทัน
- ปัญหาความเหลื่อมล้ำของการเข้าถึงเทคโนโลยี เพราะมีนักศึกษาจำนวนหนึ่งซึ่งไม่มีความพร้อมในการใช้เอกสารอิเล็กทรอนิกส์
- ข้อกำหนดของ สกอ. เป็นส่วนหนึ่งที่ทำให้การรับนักศึกษามีจำนวนน้อยลง เนื่องจากสาขาวิชาต้องจำกัดจำนวนรับนักศึกษาปริญญาโท เพื่อให้สอดคล้องกับจำนวนอาจารย์ตามเกณฑ์ที่กำหนด ในขณะที่มีความต้องการของผู้สมัครเป็นนักศึกษาจำนวนมาก
- มหาวิทยาลัยมุ่งเน้นเรื่องต้นทุน/กำไรมากเกินไป จึงไม่ให้การสนับสนุนห้องฝึกปฏิบัติ (Lab) ส่งผลต่อการศึกษาวิจัยเพื่อพัฒนาตนเองของอาจารย์ เพราะไม่มีเครื่องมือในการทำวิจัย/ทดลองโดยเฉพาะหลักสูตรทางวิทยาศาสตร์
- กระบวนการในการทำผลงานวิจัยมีขั้นตอนจำนวนมาก เช่น การผ่าน peer review ทั้งของมหาวิทยาลัยและของผู้จัดการสัมมนา เป็นต้น
- ปัญหาเชิงโครงสร้างซึ่งควรกระจายอำนาจจากส่วนกลางไปยังสาขาวิชา ควรเพิ่มจำนวนคณาจารย์แต่ละสาขาวิชาให้มากขึ้น

- สภาวิชาการยังใช้บทบาทหน้าที่ได้ไม่เต็มศักยภาพ เช่น ยังไม่สามารถแก้ไขปัญหาการผลิตชุดวิชาได้อย่างเป็นรูปธรรม เป็นต้น
- ขาดการทำ Branding มหาวิทยาลัยควรกำหนดจุดยืน / ตำแหน่งทางการตลาดที่ชัดเจน
- การบังคับบัญชาไม่ชัดเจน ผู้บริหารไม่มีอำนาจสั่งการ เพราะทำงานแบบเพื่อนร่วมงาน
- ควรมีความหลากหลายในการผลิตสื่อหรือการทำงานที่แตกต่างกัน เพราะปัจจุบันเป็นแบบ unique ซึ่งกำหนดรูปแบบเหมือนกันมากเกินไป
- หลักสูตรที่มุ่งเน้นการไปสู่ AEC ควรให้เฉพาะสาขาวิชาที่มีความพร้อม เพราะบางสาขาวิชายังไม่สามารถเล็งเห็นถึงกลุ่มเป้าหมายผู้เรียน
- ควรศึกษาช่องว่างของจำนวนยอดขายใบสมัคร (แสนกว่าฉบับ) กับ จำนวนนักศึกษาที่สมัคร (สี่หมื่นกว่าฉบับ)

สัมภาษณ์กลุ่มที่ 5 ผู้แทนคณาจารย์

ผู้เข้ารับสัมภาษณ์ :

- | | |
|-------------------------------------------------------|---------------------------------------|
| 1. ผู้แทนอาจารย์ประจำสาขาวิชานิติศาสตร์ | ผู้ช่วยศาสตราจารย์สิริพันธ์ พลรบ |
| 2. ผู้แทนอาจารย์ประจำสาขาวิชานิติศาสตร์ | ผู้ช่วยศาสตราจารย์ ดร.สันต์ ทอกรินทร์ |
| 3. ผู้แทนอาจารย์ประจำสาขาวิชามนุษยนิเวศศาสตร์ | รองศาสตราจารย์ ดร.สำออง สืบสมาน |
| 4. ผู้แทนอาจารย์ประจำสาขาวิชารัฐศาสตร์ | รองศาสตราจารย์ ดร.เสนีย์ คำสุข |
| 5. ผู้แทนอาจารย์ประจำสาขาวิชาวิทยาการจัดการ | รองศาสตราจารย์ ดร.ทิพวรรณ บุญย์เพิ่ม |
| 6. ผู้แทนอาจารย์ประจำสาขาวิชาศิลปศาสตร์ | อาจารย์ ดร.สรายุทธ ยหะกร |
| 7. ผู้แทนอาจารย์ประจำสาขาวิชาศึกษาศาสตร์ | อาจารย์ ดร.นลินี ณ นคร |
| 8. ผู้แทนอาจารย์ประจำสาขาวิชาเศรษฐศาสตร์ | อาจารย์รัชณี โตอาจ |
| 9. ผู้แทนอาจารย์ประจำสาขาวิชาพยาบาลศาสตร์ | อาจารย์ ดร.ชื่นจิตร์ โพธิศัพทสุข |
| 10. ผู้แทนอาจารย์ประจำสาขาวิชาวิทยาศาสตร์สุขภาพ | อาจารย์เนตรชนก เจริญสุข |
| 11. ผู้แทนอาจารย์ประจำสาขาวิชาวิทยาศาสตร์และเทคโนโลยี | รองศาสตราจารย์สุณี ภูสีม่วง |
| 12. ผู้แทนอาจารย์ประจำสาขาวิชาเกษตรศาสตร์และสหกรณ์ | อาจารย์ปิลันธนา แป้นปลื้ม |

รายละเอียดการสัมภาษณ์ :

- สื่ออิเล็กทรอนิกส์ (e-Learning) ควรจัดให้เป็นสื่อเสริม ไม่ควรกำหนดให้เป็นสื่อหลัก เพราะการลดการเรียนการสอนแบบเผชิญหน้า จะทำให้ขาดการปฏิสัมพันธ์ระหว่างกัน รวมทั้ง สื่อการเรียนการสอนแบบออนไลน์ไม่สามารถนำมาใช้ได้กับทุกหลักสูตร
- ควรกำหนดประเภทการใช้สื่อในการสอนเสริมของแต่ละหลักสูตรให้ชัดเจน ได้แก่ 1) การสอนเสริมแบบเผชิญหน้า หรือ 2) การสอนเสริมผ่านสื่ออิเล็กทรอนิกส์ เนื่องจากมีนักศึกษาบางส่วนมีข้อจำกัดในการใช้สื่ออิเล็กทรอนิกส์ หรือบางหลักสูตร เช่น การฝึกวิชาชีพครู หากขาดการฝึกแบบเผชิญหน้า จะทำให้นักศึกษาขาดทักษะทางการฝึกสอน เป็นต้น
- ควรมีการสังเคราะห์ผลการวิจัยชุดวิชาที่ผ่านมา เพื่อประมวลปัญหา/อุปสรรคในภาพรวม
- เนื่องจากสาขาวิชาไม่ได้มีการปฏิสัมพันธ์โดยตรง การสอดแทรกกิจกรรมพัฒนานักศึกษาที่ส่งเสริมผลการเรียนรู้ตามกรอบมาตรฐานคุณวุฒิระดับอุดมศึกษาแห่งชาติ 5 ด้าน เข้าไปในเอกสารการสอนนั้น จึงดำเนินการได้ยาก ควรให้มีหน่วยงานกลางรับผิดชอบโดยเฉพาะเรื่องการจัดกิจกรรมคุณธรรม จริยธรรม ให้แก่นักศึกษา
- บางครั้งมีจำนวนนักศึกษาเข้ารับการฝึกปฏิบัติเสริมทักษะเป็นจำนวนมาก ในขณะที่สาขาวิชาที่มีจำนวนอาจารย์น้อย ทำให้ต้องจัดกิจกรรมหลายรอบ นอกจากนี้ นักศึกษาบางคนได้รับแจ้งกำหนดการเพื่อเข้ารับการฝึกปฏิบัติเสริมทักษะล่าช้า ทำให้ไม่สามารถเข้ารับการฝึกปฏิบัติได้ ส่งผลต่อการเสียค่าใช้จ่ายที่เพิ่มขึ้นของนักศึกษา

**สัมภาษณ์กลุ่มที่ 6 ผู้แทนนักศึกษา/ศิษย์เก่า
ผู้เข้ารับสัมภาษณ์ :**

● **นักศึกษา**

- | | |
|------------------------------------|------------------------------------------------------------|
| 1. สาขาวิชานิติศาสตร์ | นายชัยวัฒน์ ลิทธิสุขสกุล |
| 2. สาขาวิชารัฐศาสตร์ | พันตรีเสถียร คลายทุกซ์ |
| 3. สาขาวิชาวิทยาการจัดการ | 1. นายประภากร สัมพันธ์สวาท
2. นายศรัณย์ชัย ศรีเที่ยงตรง |
| 4. สาขาวิชาศิลปศาสตร์ | นางสาวจรรุวรรณ หลวงโภชน์ |
| 5. สาขาวิชาศึกษาศาสตร์ | นางสาวพรรษา ทับสี |
| 6. สาขาวิชาเศรษฐศาสตร์ | นายสุพรรณ วงศ์ประสิทธิ์ |
| 7. สาขาวิชาวิทยาศาสตร์และเทคโนโลยี | นายธวัชชัย คุณประคัลภ์ |

● **ศิษย์เก่า**

- | | |
|---------------------------------|--------------------------|
| 1. สาขาวิชานิติศาสตร์ | นายเศกศิลป์ จิตตกิจ |
| 2. สาขาวิชามนุษยนิเวศศาสตร์ | นางสาวมัจลินทร์ วงศ์ใหญ่ |
| 3. สาขาวิชาพยาบาลศาสตร์ | นางสุทธิพร เทรฐยา |
| 4. สาขาวิชาวิทยาศาสตร์สุขภาพ | นางสุภัชญา ยศประกอบ |
| 5. สาขาวิชาเกษตรศาสตร์และสหกรณ์ | นางสาวกิติมา เรืองแก้ว |

รายละเอียดการสัมภาษณ์ :

สิ่งที่ประทับใจ

- การเปิดโอกาสสำหรับคนทุกระดับได้อย่างกว้างขวางและทั่วถึง
- การอำนวยความสะดวกในการบริการ เช่น การบริการของเจ้าหน้าที่/บุคลากรของมหาวิทยาลัยที่ดี การมีช่องทางในการลงทะเบียนที่หลากหลายช่องทาง การบริการข้อความแจ้งเตือนผ่านโทรศัพท์เคลื่อนที่ เป็นต้น
- การฝึกปฏิบัติเสริมทักษะ/เสริมประสบการณ์วิชาชีพในสถานประกอบการ ทำให้สามารถนำความรู้ไปพัฒนางานได้จริง
- มีมาตรฐานในการวัดประเมินผล เพราะไม่เน้นการสอบถามความจำ แต่มุ่งประเมินให้นักศึกษาคิดวิเคราะห์ และสามารถนำไปประยุกต์ใช้ในชีวิตได้
- วิธีการเรียนแบบการสัมมนาทำให้นักศึกษามีเครือข่าย ได้แลกเปลี่ยนความคิดเห็นจากหลากหลายสาขาอาชีพ
- ค่าใช้จ่ายในการเรียนไม่สูงมากนัก
- อาจารย์ผู้สอนมีการติดตามเป็นระยะอย่างต่อเนื่อง
- มีการจัดหา/แนะนำแหล่งเรียนรู้เพิ่มเติม รวมทั้งการเชิญผู้ทรงคุณวุฒิมาให้ความรู้เพิ่มเติม
- การกำหนดให้นักศึกษาใช้สื่ออิเล็กทรอนิกส์ ทำให้เกิดจุดเริ่มต้นในการพัฒนาตนเองในการใช้สื่ออิเล็กทรอนิกส์

ปัญหา/อุปสรรค ข้อเสนอแนะต่อมหาวิทยาลัย

- ปัญหาเอกสารการเรียน เช่น มีการจัดส่งล่าช้า รูปเล่มไม่แข็งแรง
- แม้ว่าเอกสารการเรียนจะได้รับล่าช้า แต่ได้รับบริการเอกสารอิเล็กทรอนิกส์แทน ในขณะเดียวกันก็มีนักศึกษาจำนวนหนึ่งมีข้อจำกัดในการใช้เอกสารอิเล็กทรอนิกส์ และเอกสารมีเนื้อหาจำนวนมากไม่สะดวกในการพิมพ์เป็นกระดาษ
- ปัญหาของตัวผู้เรียน ในการจัดสรรเวลาซึ่งไม่สอดคล้องกับเวลาที่มหาวิทยาลัยกำหนด จึงไม่สามารถเข้าร่วมการอบรมเสริม/เข้มได้
- บางเนื้อหาไม่ทันสมัย สามารถใช้ได้เฉพาะหลักการ
- ควรสนับสนุนให้มีหลักสูตรที่หลากหลายเพิ่มขึ้น
 - หลักสูตรที่เกี่ยวกับการพัฒนาตนเองของนักศึกษา เช่น การพัฒนาบุคลิกภาพ การคิดอย่างเป็นระบบ การพัฒนาความเป็นผู้นำ เป็นต้น
 - หลักสูตรที่สามารถนำไปใช้ในประกอบอาชีพ เช่น หลักสูตรการท่องเที่ยว การโรงแรม หลักสูตรด้านภาษาโดยให้เจ้าของภาษาเป็นผู้สอน เป็นต้น
- ปัจจุบันหลักสูตรปริญญาตรีต่อเนื่อง 2 ปี มีลดน้อยลง สนับสนุนให้ยังคงอยู่
- ควรปรับขั้นตอนในการลงทะเบียนที่ปรากฏในคู่มือให้นักศึกษาให้เข้าใจง่ายและสะดวกขึ้น
- ควรจัดช่องทางการสื่อสารระหว่างอาจารย์และนักศึกษา และระหว่างรุ่นพี่ได้พบปะ/สอนรุ่นน้อง ให้หลากหลายขึ้น
- ควรให้นักศึกษาฝึกกิจกรรมในชุมชน/ศึกษาดูงานในการจัดกิจกรรมอบรมเข้ม เพื่อเพิ่มประสบการณ์ในการเรียนรู้
- ควรแนบตารางสัมมนาเสริมส่งพร้อมคู่มือการลงทะเบียน
- ชุติวิชาที่เปิดโอกาสให้แลกเปลี่ยนความคิดเห็นบนกระดานสนทนาที่มีจำนวนน้อย
- ควรกระตุ้นระบบการติดตามนักศึกษาให้มากขึ้น

สัมภาษณ์กลุ่มที่ 7 ผู้ประกอบการ / นายจ้าง (สัมภาษณ์ทางโทรศัพท์)**ผู้ให้สัมภาษณ์ :**

1. อัยการพิเศษฝ่ายสำนักงานอัยการพิเศษ ฝ่ายคดีอาญากรุงเทพใต้ 2
2. ผู้อำนวยการมูลนิธิบูรณะนิเวศ
3. หัวหน้ากลุ่มพัฒนาวิชาการ กองสุขศึกษา กรมสนับสนุนบริการสุขภาพ สำนักงานปลัดกระทรวงสาธารณสุข

รายละเอียดการสัมภาษณ์ :

ในภาพรวมผู้ประกอบการ / นายจ้างมีความพึงพอใจต่อคุณลักษณะบัณฑิตของมหาวิทยาลัย ซึ่งสอดคล้องกับความต้องการของผู้ใช้บัณฑิต โดยเฉพาะประเด็นสามารถนำความรู้มาประยุกต์ใช้ในการปฏิบัติจริง เป็นผู้ใฝ่รู้ ขยันหมั่นเพียร และเป็นผู้นำทางความคิด

6.2 คำสั่งแต่งตั้งคณะกรรมการประเมินคุณภาพการศึกษาภายใน ระดับมหาวิทยาลัย ประจำปีการศึกษา 2555



คำสั่งมหาวิทยาลัยสุโขทัยธรรมาธิราช
ที่ ๔๑๑/ 2556

เรื่อง แต่งตั้งคณะกรรมการประเมินคุณภาพการศึกษาภายใน ระดับมหาวิทยาลัย
ประจำปีการศึกษา 2555

เพื่อให้การประกันคุณภาพการศึกษาภายในของมหาวิทยาลัยเป็นไปตามข้อกำหนดในพระราชบัญญัติการศึกษาแห่งชาติ พ.ศ. 2542 แก้ไขเพิ่มเติม (ฉบับที่ 2) พ.ศ. 2545 และกฎกระทรวงว่าด้วยระบบ หลักเกณฑ์ และวิธีการประกันคุณภาพการศึกษา พ.ศ.2553 จึงอาศัยอำนาจตามความในมาตรา 20 แห่งพระราชบัญญัติ มหาวิทยาลัยสุโขทัยธรรมาธิราช พ.ศ. 2521 แต่งตั้งคณะกรรมการประเมินคุณภาพการศึกษาภายใน ระดับมหาวิทยาลัย ประจำปีการศึกษา 2555 ตั้งแต่วันที่ 14 - 16 สิงหาคม 2556 จำนวน 7 คน ดังนี้

- | | |
|-------------------------------------------------------------------------------------|---------------------|
| 1. รองศาสตราจารย์ ดร.ฤทธิ์ วัฒนชัยยิ่งเจริญ
(มหาวิทยาลัยศรีนครินทรวิโรฒ) | ประธานกรรมการ |
| 2. ผู้ช่วยศาสตราจารย์ ดร.สมหมาย จันทรเรือง
(มหาวิทยาลัยสยาม) | กรรมการ |
| 3. ผู้ช่วยศาสตราจารย์ ดร.วนิดา ตรงค์ฤทธิชัย
(มหาวิทยาลัยหัวเฉียวเฉลิมพระเกียรติ) | กรรมการ |
| 4. ผู้ช่วยศาสตราจารย์ ดร.พิชญูร โหมสุทธิกุล
(มหาวิทยาลัยหอการค้าไทย) | กรรมการ |
| 5. ผู้ช่วยศาสตราจารย์ ดร.สุดสายสิน แก้วเรือง
(มหาวิทยาลัยเกษตรศาสตร์) | กรรมการ |
| 6. รองศาสตราจารย์สำรวย กมลายุตต์
(มหาวิทยาลัยสุโขทัยธรรมาธิราช) | กรรมการและเลขานุการ |
| 7. ผู้ช่วยศาสตราจารย์ปิยะศิริ เรืองศรีมัน
(มหาวิทยาลัยสุโขทัยธรรมาธิราช) | กรรมการและเลขานุการ |

ให้คณะบุคคลข้างต้นทำหน้าที่ดังต่อไปนี้

1. ตรวจสอบผลการดำเนินงานของมหาวิทยาลัย เพื่อยืนยันความมีคุณภาพของการดำเนินงานตามองค์ประกอบ และตัวบ่งชี้ของ สกอ. / สมศ.
2. ประเมินคุณภาพการศึกษาภายในตามระบบ CHE QA Online เพื่อรายงานผลต่อมหาวิทยาลัย และคณะกรรมการการอุดมศึกษาให้เสร็จสิ้นภายในระยะเวลาที่กำหนด

ทั้งนี้ ตั้งแต่บัดนี้เป็นต้นไปจนเสร็จสิ้นภารกิจ

สั่ง ณ วันที่ ๒๘ กรกฎาคม พ.ศ. 2556

(รองศาสตราจารย์ ดร.นพ.ชัยเลิศ พิชิตพรชัย)
อธิการบดีมหาวิทยาลัยสุโขทัยธรรมาธิราช

6.3 กำหนดการประเมินมหาวิทยาลัยสุโขทัยธรรมาธิราช ประจำปีการศึกษา 2555

ระหว่างวันที่ 14 – 16 สิงหาคม 2556

วันที่ 1

วันพุธที่ 14 สิงหาคม 2556		
เวลา	กิจกรรม	สถานที่
08.30 - 09.00 น.	คณะผู้ประเมินภายนอกประชุมทบทวนแผนการดำเนินงานและเตรียมความพร้อมสำหรับการประเมินสถาบัน	ห้องประชุม 1607 ชั้น 6 อาคารบริหาร
09.00 - 10.00 น.	คณะผู้ประเมิน ฯ พบคณะผู้บริหาร คณาจารย์ และบุคลากรของสถาบัน - คณะผู้ประเมิน ฯ ชี้แจงวัตถุประสงค์และกิจกรรมของการประเมิน - อธิกรบทติ กล่าวต้อนรับ และสรุปผลการประเมินตนเองของมหาวิทยาลัยโดยสังเขป	ห้องประชุม 1608 – 1608/1 ชั้น 6 อาคารบริหาร
10.00 - 12.00 น.	คณะผู้ประเมิน ฯ ตรวจสอบหลักฐาน เอกสารตามรายตัวบ่งชี้ ทุกองค์ประกอบ ได้แก่ - ตัวบ่งชี้ สกอ. 23 ตัวบ่งชี้ - ตัวบ่งชี้ สมศ 14 ตัวบ่งชี้ (สมศ. 2 – สมศ. 15) <u>หมายเหตุ</u> มหาวิทยาลัยได้รับการยกเว้นจาก สมศ.ไม่ต้องประเมินตัวบ่งชี้ สมศ. 1	ห้องประชุม 1607 ชั้น 6 อาคารบริหาร
	ทีมที่ 1	ทีมที่ 2
	1. รศ.ดร.ฤทธิ์ วัฒนชัยยิ่งเจริญ 2. ผศ.ดร.วนิดา คุรงค์ฤทธิชัย 3. ผศ.ดร.สุดสายสิน แก้วเรือง 4. ผศ.ปิยะศิริ เรืองศรีมัน	1. ผศ.ดร.สมหมาย จันทร์เรือง 2. ผศ.ดร.พิชญูร ไหมสุทธิกุล 3. รศ.สำรวย กมลายุตต์
	องค์ประกอบ/ตัวบ่งชี้ที่รับผิดชอบ องค์ประกอบที่ 1 (1 ตัวบ่งชี้) องค์ประกอบที่ 3 (2 ตัวบ่งชี้) องค์ประกอบที่ 5 (4 ตัวบ่งชี้) องค์ประกอบที่ 6 (3 ตัวบ่งชี้) องค์ประกอบที่ 7 (6 ตัวบ่งชี้) องค์ประกอบที่ 8 (1 ตัวบ่งชี้) องค์ประกอบที่ 9 (2 ตัวบ่งชี้) รวม 19 ตัวบ่งชี้	องค์ประกอบ/ตัวบ่งชี้ที่รับผิดชอบ องค์ประกอบที่ 2 (12 ตัวบ่งชี้) องค์ประกอบที่ 4 (6 ตัวบ่งชี้) รวม 18 ตัวบ่งชี้
12.00 - 13.00 น.	พักรับประทานอาหารกลางวัน	ห้องอาหาร อาคารสัมมนา 1
13.00 - 16.00 น.	คณะผู้ประเมิน ฯ ตรวจสอบหลักฐาน เอกสารตามรายตัวบ่งชี้ (ต่อ)	ห้องประชุม 1607 ชั้น 6 อาคารบริหาร
16.00 - 16.30 น.	คณะผู้ประเมิน ฯ ประชุม เพื่อสรุปผลการตรวจเยี่ยมประจำวัน - วิเคราะห์ / สังเคราะห์ข้อมูลผลการประเมินเบื้องต้น เพื่อเตรียมประเด็นสัมภาษณ์ ในวันรุ่งขึ้น	

วันที่ 2

วันพฤหัสบดีที่ 15 สิงหาคม 2556															
เวลา	กิจกรรม	สถานที่													
08.30 - 10.00 น.	คณะผู้ประเมิน ฯ ประชุมทบทวนแผนการดำเนินงาน	ห้องประชุม 1607 ชั้น 6 อาคารบริหาร													
10.00 - 12.00 น.	คณะผู้ประเมิน ฯ สัมภาษณ์กลุ่มผู้เกี่ยวข้อง	ทีมที่ 1 ห้องประชุม 1514 ชั้น 5 อาคารบริหาร ทีมที่ 2 ห้องประชุม													
	<table border="1"> <thead> <tr> <th>ทีมที่ 1</th> <th>ทีมที่ 2</th> </tr> </thead> <tbody> <tr> <td>1. รศ.ดร.ฤทธิ์ วัฒนชัยยิ่งเจริญ</td> <td>1. ผศ.ดร.สมหมาย จันทรเรือง</td> </tr> <tr> <td>2. ผศ.ดร.วนิดา ดุรงค์ฤทธิชัย</td> <td>2. ผศ.ดร.พิชญูร ไหมสุทธิกุล</td> </tr> <tr> <td>3. ผศ.ดร.สุดสายสิน แก้วเรือง</td> <td>3. รศ.สำรวย กมลาญาติต์</td> </tr> <tr> <td>4. ผศ.ปิยะศิริ เรืองศรีมัน</td> <td></td> </tr> </tbody> </table>		ทีมที่ 1	ทีมที่ 2	1. รศ.ดร.ฤทธิ์ วัฒนชัยยิ่งเจริญ	1. ผศ.ดร.สมหมาย จันทรเรือง	2. ผศ.ดร.วนิดา ดุรงค์ฤทธิชัย	2. ผศ.ดร.พิชญูร ไหมสุทธิกุล	3. ผศ.ดร.สุดสายสิน แก้วเรือง	3. รศ.สำรวย กมลาญาติต์	4. ผศ.ปิยะศิริ เรืองศรีมัน				
ทีมที่ 1	ทีมที่ 2														
1. รศ.ดร.ฤทธิ์ วัฒนชัยยิ่งเจริญ	1. ผศ.ดร.สมหมาย จันทรเรือง														
2. ผศ.ดร.วนิดา ดุรงค์ฤทธิชัย	2. ผศ.ดร.พิชญูร ไหมสุทธิกุล														
3. ผศ.ดร.สุดสายสิน แก้วเรือง	3. รศ.สำรวย กมลาญาติต์														
4. ผศ.ปิยะศิริ เรืองศรีมัน															
10.00 - 10.30 น.	- ผู้แทนกรรมการสภามหาวิทยาลัย	10.00-11.00 น. - ผู้แทนคณาจารย์ เก่า + ใหม่													
10.30 - 11.00 น.	- อธิการบดี + รองอธิการบดี	11.00-11.30 น. - นักศึกษา + ศิษย์เก่า													
11.00 - 12.00 น.	- ผู้อำนวยการสำนัก / สถาบัน / กอง / ศูนย์	11.30-12.00 น. - ผู้ประกอบการ / นายจ้าง													
12.00 - 13.00 น.	พักรับประทานอาหารกลางวัน	ห้องอาหารอาคารสัมมนา 1													
13.00 - 15.00 น.	คณะผู้ประเมิน ฯ สัมภาษณ์ ประธานกรรมการประจำสาขาวิชา + รองประธานฯ สาขาวิชา (ผู้ประเมินประจำอยู่ห้องประชุม สาขาวิชามาให้ข้อมูลพร้อมกัน ห้องละ 6 สาขาวิชา)	ทีมที่ 1 ห้องประชุม 1514 ชั้น 5 อาคารบริหาร													
	<table border="1"> <thead> <tr> <th>ทีมที่ 1</th> <th>ทีมที่ 2</th> </tr> </thead> <tbody> <tr> <td>- สาขาวิชาวิทยาการจัดการ</td> <td>- สาขาวิชานิติศาสตร์</td> </tr> <tr> <td>- สาขาวิชาเศรษฐศาสตร์</td> <td>- สาขาวิชามนุษยนิเวศศาสตร์</td> </tr> <tr> <td>- สาขาวิชาเกษตรศาสตร์และสหกรณ์</td> <td>- สาขาวิชาศึกษาศาสตร์</td> </tr> <tr> <td>- สาขาวิชาศิลปศาสตร์</td> <td>- สาขาวิชานิติศาสตร์</td> </tr> <tr> <td>- สาขาวิชาพยาบาลศาสตร์</td> <td>- สาขาวิชารัฐศาสตร์</td> </tr> <tr> <td>- สาขาวิชาวิทยาศาสตร์สุขภาพ</td> <td>- สาขาวิชาวิทยาศาสตร์และเทคโนโลยี</td> </tr> </tbody> </table>	ทีมที่ 1	ทีมที่ 2	- สาขาวิชาวิทยาการจัดการ	- สาขาวิชานิติศาสตร์	- สาขาวิชาเศรษฐศาสตร์	- สาขาวิชามนุษยนิเวศศาสตร์	- สาขาวิชาเกษตรศาสตร์และสหกรณ์	- สาขาวิชาศึกษาศาสตร์	- สาขาวิชาศิลปศาสตร์	- สาขาวิชานิติศาสตร์	- สาขาวิชาพยาบาลศาสตร์	- สาขาวิชารัฐศาสตร์	- สาขาวิชาวิทยาศาสตร์สุขภาพ	- สาขาวิชาวิทยาศาสตร์และเทคโนโลยี
ทีมที่ 1	ทีมที่ 2														
- สาขาวิชาวิทยาการจัดการ	- สาขาวิชานิติศาสตร์														
- สาขาวิชาเศรษฐศาสตร์	- สาขาวิชามนุษยนิเวศศาสตร์														
- สาขาวิชาเกษตรศาสตร์และสหกรณ์	- สาขาวิชาศึกษาศาสตร์														
- สาขาวิชาศิลปศาสตร์	- สาขาวิชานิติศาสตร์														
- สาขาวิชาพยาบาลศาสตร์	- สาขาวิชารัฐศาสตร์														
- สาขาวิชาวิทยาศาสตร์สุขภาพ	- สาขาวิชาวิทยาศาสตร์และเทคโนโลยี														
15.00 - 16.30 น.	คณะผู้ประเมิน ฯ ประชุม เพื่อสรุปผลการตรวจเยี่ยมประจำวัน - สรุปคะแนนผลการประเมิน - จุดแข็งและแนวทางเสริม - จุดที่ควรพัฒนาและข้อเสนอแนะ - วิธีปฏิบัติที่ดี (Good Practice) - ข้อเสนอแนะเชิงนโยบาย	ห้องประชุม 1607 ชั้น 6 อาคารบริหาร													

วันที่ 3

วันศุกร์ที่ 16 สิงหาคม 2556		
เวลา	กิจกรรม	สถานที่
08.30 - 09.00 น.	คณะผู้ประเมิน ฯ ประชุมทบทวนแผนการดำเนินงาน	ห้องประชุม 1607 ชั้น 6 อาคารบริหาร
09.00 - 12.00 น.	- คณะผู้ประเมิน ฯ เยี่ยมชม 3 หน่วยงานๆ ละ 1 ชั่วโมง ตามลำดับ ดังนี้ 1. สำนักบรรณสารสนเทศ 2. สำนักเทคโนโลยีการศึกษา 3. สำนักคอมพิวเตอร์ 4. สำนักทะเบียนและวัดผล 5. ศูนย์บริการร่วมแบบครบวงจร (OSS)	หน่วยงานที่เยี่ยมชม
12.00 - 13.00 น.	พักรับประทานอาหารกลางวัน	ห้องอาหารอาคารสัมมนา 1
13.30 - 15.00 น.	คณะผู้ประเมิน ฯ นำเสนอผลการประเมินด้วยวาจาต่อคณะผู้บริหาร คณาจารย์ และบุคลากร ของสถาบัน	ห้องประชุม 1608 - 1608/1 ชั้น 6 อาคารบริหาร